

Załącznik do  
Uchwały Nr     /     /IV/2011  
Zarządu Województwa Śląskiego  
z dnia           2011 r.

**Założenia**  
**do *Strategii dla Rozwoju Polski Południowej***  
***w obszarze województwa małopolskiego i śląskiego***



## Spis treści

1. CELE, LOGIKA I FORMA STRATEGII .....	3
Główny cel Strategii.....	3
Logika Strategii .....	5
Forma Strategii .....	7
Struktura Strategii .....	8
Zasady realizacji Strategii .....	9
2. PARTNERZY WDRAŻANIA STRATEGII .....	11
3. WSTĘPNA ANALIZA OBSZARU I POTENCJAŁU WSPÓŁPRACY WOJEWÓDZTW .....	13
Region południowy na tle polskich regionów poziomu NTS1 .....	13
Region południowy na tle wybranych regionów NTS1 z obszaru Unii Europejskiej .....	23
Region południowy a jego powiązania funkcjonalne i przestrzenne w otoczeniu krajowym i europejskim .....	27
Analiza strategii regionalnych – zakres współpracy .....	30
4. POLA WSPÓŁPRACY WOJEWÓDZTW .....	35
5. ZAKRES I FORMY UDZIAŁU PODMIOTÓW W OPRACOWANIU STRATEGII.....	37
ZAŁĄCZNIKI .....	42
Załącznik 1: dane o regionie południowym na tle polskich regionów poziomu NTS1 .....	42
Załącznik 2: dane o regionie południowym na tle europejskich regionów poziomu NTS1.....	55
Załącznik 3: Region południowy a jego powiązania funkcjonalne i przestrzenne w otoczeniu krajowym i europejskim .....	60
Załącznik 4 Analiza strategii regionalnych – zakres współpracy .....	66

## 1. CELE, LOGIKA I FORMA STRATEGII

„Strategia dla Rozwoju Polski Południowej w obszarze województwa małopolskiego i śląskiego” jest opracowaniem powstającym w oparciu o zawarte 23 maja 2011 r. Porozumienie pomiędzy województwami małopolskim i śląskim. Głównymi przesłankami stojącymi za decyzją o podjęciu prac nad Strategią są:

- odpowiedź na wyzwania zmieniającej się polityki spójności Unii Europejskiej,
- tworzenie powiązań międzyregionalnych zgodnie z założeniami Koncepcji Przestrzennego Zagospodarowania Kraju oraz Krajowej Strategii Rozwoju Regionalnego,
- zwiększanie dostępności komunikacyjnej województw w wymiarze spójności wewnętrznej oraz w relacjach z innymi województwami,
- wykorzystywanie szans wynikających z rozwoju nowoczesnych technologii, w tym współpraca dla rozwoju węzła wiedzy i innowacji,
- wzmocnienie atrakcyjności inwestycyjnej obydwu województw,
- zapobieżenie negatywnym tendencjom demograficznym,
- stworzenie wspólnej oferty usług czasu wolnego.

### Główny cel Strategii

„Strategia dla Rozwoju Polski Południowej w obszarze województwa małopolskiego i śląskiego” jest opracowaniem komplementarnym w stosunku do innych dokumentów strategicznych sformułowanych i wdrażanych w obydwu województwach. Jej zakres i treść koncentrują się na zagadnieniach współpracy obydwu województw. Strategia, zarówno w częściach analitycznych, jak też kierunkowych i projektowych nie powiela zapisów z innych opracowań, a raczej koncentruje się na pokazywaniu pól współpracy oraz wspólnych projektów. Dlatego, jako główny cel podjęcia prac nad Strategią przyjęto:

***Zidentyfikowanie możliwości współpracy pomiędzy województwami śląskim i małopolskim oraz wskazanie kierunków, typów projektów i projektów umożliwiających rozwijanie współpracy, a w konsekwencji kreowanie Polski Południowej jako silnego i konkurencyjnego obszaru w Europie.***

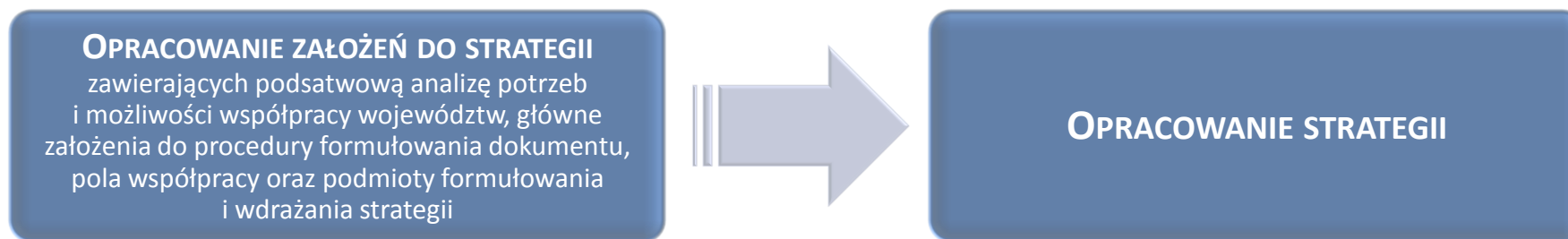
Cel główny podjęcia prac nad Strategią można zdekomponować na kilka **celów szczegółowych**:

- integrowanie województw sprzyjające nawiązywaniu i zacieśnianiu współpracy oraz uzyskiwaniu przez obszar Polski Południowej silniejszej pozycji w otoczeniu,
- określenie funkcji (działań) komplementarnych, których realizacja we współpracujących województwach przyczynić się może do tworzenia oferty o konkurencyjności ponadregionalnej, w tym międzynarodowej,
- wspólne rozwiązywanie podobnych problemów występujących w obydwu województwach,
- wykorzystywanie zasobów województwa małopolskiego i śląskiego dla wdrażania działań, których wspólna realizacja jest bardziej efektywna,
- tworzenie obszaru spójnego w aspekcie przestrzennym i funkcjonalnym oraz ograniczanie konfliktów utrudniających współpracę województw,
- określenie priorytetów i celów ważnych dla podmiotów z województw oraz zaproponowanie mechanizmów umożliwiających partnerską realizację Strategii.

## Logika Strategii

Założenia, przyjęte w „Porozumieniu w sprawie podjęcia prac nad *Strategią dla Rozwoju Polski Południowej w obszarze województwa małopolskiego i śląskiego*” w dużej części wyznaczają treść oraz sposób formułowania i wdrażania Strategii.

Praca nad Strategią została podzielona na dwa zasadnicze etapy:



Wśród przyjętych **założeń dotyczących treści oraz sposobu formułowania Strategii** za najistotniejsze uznać należy następujące:

- „Strategia dla Rozwoju Polski Południowej w obszarze województwa małopolskiego i śląskiego” jest opracowaniem komplementarnym do strategii wojewódzkich, obejmuje zagadnienia odnoszące się do zawiązywania współpracy między województwami oraz do podejmowania działań wspólnych poszerzających możliwości rozwoju partnerskich województw;
- Strategia selekcjonuje pola współpracy i ustala priorytety oceniane jako najważniejsze dla nawiązywania współpracy pomiędzy województwami;
- Strategia ma charakter terytorialny, co wyraża się zarówno w sformułowanych celach, które dotyczą konkretnych obszarów w obydwu województwach, jak też sposobie prezentacji wypracowanych wyników;
- rozwiązania zawarte w Strategii wynikają z analizy relacji pomiędzy województwami, różnymi procesami rozwoju oraz z analizy związków między różnymi dziedzinami rozwoju regionalnego;
- wśród wypracowanych projektów strategicznych poczesne miejsce zajmują te, które integrują działania różnych podmiotów w obydwu województwach i wspierają nawiązywanie trwałych relacji między podmiotami; stąd też, zarówno proces formułowania,

jak i wdrażania Strategii ma charakter wielopodmiotowy, a jego skuteczność uzależniona jest od liczby współpracujących podmiotów oraz skali ich zaangażowania w cały proces;

- opracowanie dokumentu Strategii stanowi punkt wyjścia dla uruchomienia procedury wdrażania, a cały proces zarządzania strategicznego obejmuje czynności związane z formułowaniem Strategii, jej wdrażaniem oraz monitorowaniem; poszczególne fazy procesu strategicznego są powiązane, a zawarte w Strategii wskaźniki stanowią podstawę dla ewentualnej modyfikacji treści opracowania w trakcie wdrażania;



- częścią Strategii jest wstępna propozycja źródeł finansowania typów projektów i projektów strategicznych; jednak ze względu na długi horyzont wdrażania Strategii wymagane jest prowadzenie stałego monitoringu dostępnych zasobów wspomagających proces wdrażania Strategii.

## Forma Strategii

Możliwości wdrażania Strategii zależą w dużej mierze nie tylko od jej treści, ale także formy oraz sposobu jej opracowania. Przyjmuje się, że Strategia powinna posiadać następujące cechy formalne:

- Strategia jest opracowaniem **o wysokich walorach wdrożeniowych**; wyraża się to w tym, że opracowanie zawiera typy projektów lub konkretne projekty do wdrożenia przez samorządy współpracujących województw oraz typy projektów łączących potencjalnie współpracujące podmioty z województw;
- Strategia **posiada prostą strukturę** i nie powiela zawartości innych dokumentów opracowanych w województwach; w szczególności, w Strategii ograniczone są części analityczne, a ich zakres wyznaczany jest przez główny cel jaki został określony dla tego opracowania, to jest wzmocnienie współpracy województw małopolskiego i śląskiego;
- forma Strategii dostosowana jest **do założenia o „terytorializacji” dokumentu** i zawartych w nim rozwiązań, zaś poszczególne rozstrzygnięcia strategiczne znajdują swoje odzwierciedlenie w opracowaniach mapowych; szczególnie dotyczy to typów projektów i konkretnych projektów, które są przyporządkowane do obszarów współpracy;
- Strategia jest nie tylko dokumentem, ale także – dzięki partnerskiej procedurze formułowania i wdrażania – **platformą komunikacji** oraz stałego zawiązywania i utrwalania współpracy pomiędzy podmiotami z obydwu województw; oznacza to, że zawarte w Strategii projekty nie wyczerpują listy projektów współpracy, a kolejne projekty powstawać będą w trakcie wdrażania Strategii w wyniku inicjatywy zainteresowanych podmiotów z województwa małopolskiego i śląskiego.

## Struktura Strategii

Część strategii	Zawartość części
<b>Analiza strategii województw małopolskiego i śląskiego</b>	<ul style="list-style-type: none"> <li>zakresy współpracy z sąsiednim województwem wpisane do strategii rozwoju województw oraz kluczowych opracowań strategicznych,</li> <li>punkty wspólne,</li> </ul>
<b>Podstawowa analiza sytuacji województw w kontekście europejskim</b>	<ul style="list-style-type: none"> <li>analiza obszaru w układzie NUTS 1,</li> <li>porównanie obszaru z analogicznymi obszarami w Europie: z punktu widzenia współpracy określonej w dokumentach + z punktu widzenia sukcesów współpracy regionów europejskich,</li> </ul>
<b>Typologia pól współpracy i obszarów geograficznych w ramach województw (ew. także kluczowych podmiotów)</b>	<ul style="list-style-type: none"> <li>sformułowanie pól współpracy województw oraz określenie dla nich geograficznych obszarów współpracy i podmiotów będących potencjalnymi partnerami w realizacji działań i projektów we wskazanych polach,</li> </ul>
<b>Wyzwania</b>	<ul style="list-style-type: none"> <li>wyzwania „wewnętrzne”,</li> <li>wyzwania wynikające z analizy kontekstu europejskiego,</li> </ul>
<b>Analiza aksjologiczna</b>	<ul style="list-style-type: none"> <li>standardowe elementy odkrywające i definiujące wartości determinujące strategię: <ul style="list-style-type: none"> <li>wizja rozwoju,</li> <li>priorytety,</li> <li>system celów,</li> <li>system mierników realizacji celów,</li> <li>system mierników uwarunkowań wpływających na realizację celów (zmodyfikowana forma analizy SWOT),</li> </ul> </li> <li>odniesienie wyników analizy aksjologicznej do zidentyfikowanych obszarów i podmiotów,</li> </ul>



<b>Kierunki działań</b>	<ul style="list-style-type: none"> <li>rodzaje aktywności wspierające realizację wyznaczonych celów możliwe do wypełnienia kierunkami,</li> </ul>
<b>Projekty strategiczne</b>	<ul style="list-style-type: none"> <li>precyzyjne nazwy projektów uznanych za strategiczne,</li> <li>szkicowa analiza wykonalności projektów z takimi elementami jak: szacunkowe koszty realizacji, potencjalne źródła finansowania, uproszczona analiza ryzyka, podmioty zaangażowane w realizację,</li> </ul>
<b>Wytyczne wdrożeniowe (reguły gry)</b>	<ul style="list-style-type: none"> <li>system zarządzania strategią,</li> <li>system monitoringu i oceny realizacji strategii,</li> <li>sytuacje i zasady aktualizacji strategii,</li> <li>sposoby utrwalania partnerstwa podmiotów w regionach na rzecz wdrażania strategii,</li> <li>czynniki ryzyka wdrażania strategii,</li> <li>zbiór rekomendacji usprawniających proces wdrażania strategii,</li> <li>polityka informacyjna na temat wdrażania strategii,</li> </ul>

## Zasady realizacji Strategii

### Zasady horyzontalne:

- **zasada partnerstwa** – oznacza:
  - ścisłą współpracę oraz wzajemną odpowiedzialność obu regionów zarówno na etapie przygotowania, jak również realizacji Strategii,
  - mobilizowanie i angażowanie podmiotów reprezentujących różnorodne środowiska oraz instytucje na rzecz opracowania oraz wdrożenia Strategii; szczególną formą tej współpracy będą szerokie konsultacje społeczne zapisów Strategii z przedstawicielami mieszkańców/obywateli, środowisk samorządowych, branżowych, naukowych, organizacji pozarządowych, podmiotów publicznych, podmiotów sektora prywatnego itp.

- **zasada kompleksowości** – wypracowane rozwiązania powinny angażować wszelkie dostępne potencjały tak aby zapewnić efektywną realizację przyjętych celów i przyczynić się do podniesienia konkurencyjności obszaru obu województw;
- **zasada programowania** – Strategia powinna wyznaczać wieloletnie priorytety, sposób finansowania, wdrażania i monitorowania ustaleń strategicznych. U podstaw tej zasady leży konieczność długoletniego planowania rozwoju z uwzględnieniem wszystkich istotnych elementów systemu. Przyjęcie tej zasady oznacza również, że działania przewidywane na lata po okresie obowiązywania niniejszej Strategii będą stanowić kontynuację działań i rozwiązań proponowanych dla poprzednich okresów.
- **zasada zrównoważonego rozwoju w wymiarze społecznym, przestrzennym i środowiskowym** – oznacza, że rozwój społeczny i gospodarczy obszaru obydwu województw nie może pozostawać w konflikcie z interesami ochrony środowiska. Projektowane działania muszą uwzględniać potrzeby przyszłych pokoleń dlatego nie mogą naruszać równowagi przyrodniczej; Konsekwencją przyjęcia tej zasady jest uznanie ochrony środowiska za kluczową i równoważną w realizacji rozwoju gospodarczego i społecznego Polski Południowej.

#### Zasady opracowywania Strategii:

- **zasada spójności** – oznacza, że cele i kierunki działania wyznaczone w Strategii będą spójne z działaniami i priorytetami strategii rozwoju województw małopolskiego i śląskiego. Ponadto spójność winna być zapewniona także z działaniami podejmowanymi na obszarze pozostałych województw Polski, a także z działaniami i celami polityki szczebla krajowego i europejskiego;
- **zasada koncentracji** – oznacza skupienie wysiłków organizacyjnych i finansowych na kilku wybranych priorytetach rozwojowych zapewniających najwyższą efektywność realizacji założonej wizji rozwoju.

#### Zasady wdrażania Strategii:

- **zasada efektywności inwestycyjnej** – oznacza, że za priorytetowe zadania uznane będą inwestycje o najwyższym stopniu efektywności ekonomicznej w odniesieniu do potrzeb mieszkańców regionu, uwzględniając ograniczoność środków finansowych na realizację inwestycji;
- **zasada montażu finansowego** – podczas przygotowania projektów i zadań uwzględniane będą rozwiązania umożliwiające pozyskanie dodatkowych źródeł finansowania, w tym kapitału prywatnego. Nie oznacza to jednak, że środki finansowe na realizację określonych zadań będą w całości pochodziły z dotacji. Podmiot realizujący projekt musi dysponować określonymi środkami, a różnorodne dotacje (np. unijne, czy samorządowe) będą uzupełnieniem tych środków (współfinansowanie);

- **zasada monitorowania i oceny** – oznacza konieczność systematycznego monitorowania poziomu osiągnięcia wyznaczonych wskaźników poprzez regularne gromadzenie informacji statystycznych jak również prowadzenie stałych analiz celem dokonania oceny i ewentualnych korekt w systemie wdrażania Strategii.

## 2. PARTNERZY WDRAŻANIA STRATEGII

„Strategia dla Rozwoju Polski Południowej w obszarze województwa małopolskiego i śląskiego” jest opracowaniem, które powinno służyć możliwie licznej grupie podmiotów regionalnych odzwierciedlając ich oczekiwania i aspiracje oraz tworząc nowe przestrzenie działania, a w szczególności możliwości współpracy międzyregionalnej. Dlatego, można sformułować kilka przesłanek szerokiego udziału podmiotów regionalnych w procesie formułowania i wdrażania Strategii, takich jak:

- lepsze dostosowanie treści Strategii do realnych oczekiwań i potrzeb różnych podmiotów regionalnych,
- zawarcie w Strategii rozwiązań, które będą motywowały podmioty z obydwu województw do zawiązywania współpracy,
- zwiększenie prawdopodobieństwa rzeczywistego zaangażowania podmiotów regionalnych w proces wdrażania Strategii,
- realizacja partnerskiej części Strategii przez wspólne działania i projekty podmiotów z obydwu województw,
- pomnożenie zasobów wykorzystywanych na rzecz współpracy województwa śląskiego i małopolskiego poprzez uaktywnienie różnych podmiotów i zasobów będących w ich dyspozycji.

Zakłada się, że **proces formułowania i wdrażania Strategii jest otwarty dla zainteresowanych podmiotów w województwach**, a poziom zaangażowania podmiotów w ten proces jest jednym z kryteriów jego powodzenia. Szczególnie istotna jest szeroka partycypacja podmiotów w procesie wdrażania Strategii. W poniższej tabeli wskazano typy podmiotów wdrażających Strategię oraz określono fazę ich udziału w tym procesie.

**Tab. 1. Podmioty wdrażania Strategii**

podmioty organizujące proces wdrażania Strategii i funkcjonowania systemu monitoringu strategicznego	podmioty biorące udział w realizacji partnerskich projektów strategicznych	podmioty dysponujące informacjami użytecznymi w monitoringu wdrażania Strategii	podmioty zainteresowane wynikami wdrażania Strategii, nie biorące bezpośredniego udziału w realizacji projektów strategicznych
<ul style="list-style-type: none"> <li>▪ samorządy regionalne,</li> </ul>	<ul style="list-style-type: none"> <li>▪ samorządy regionalne,</li> <li>▪ samorządy lokalne,</li> <li>▪ związki samorządów terytorialnych,</li> <li>▪ podmioty gospodarcze,</li> <li>▪ podmioty samorządu gospodarczego,</li> <li>▪ podmioty otoczenia biznesu,</li> <li>▪ zarządcy infrastruktury technicznej,</li> <li>▪ organizatorzy transportu,</li> <li>▪ jednostki monitorowania i zarządzania zasobami przyrodniczymi, przestrzenią, jednostki zarządzania kryzysowego,</li> <li>▪ jednostki naukowe i badawczo-rozwojowe,</li> <li>▪ placówki akademickie,</li> <li>▪ instytucje edukacyjne,</li> <li>▪ instytucje kultury,</li> <li>▪ media,</li> <li>▪ organizacje pozarządowe,</li> </ul>	<ul style="list-style-type: none"> <li>▪ samorządy regionalne,</li> <li>▪ samorządy lokalne,</li> <li>▪ związki samorządów terytorialnych,</li> <li>▪ podmioty gospodarcze,</li> <li>▪ podmioty samorządu gospodarczego,</li> <li>▪ podmioty otoczenia biznesu,</li> <li>▪ zarządcy infrastruktury technicznej,</li> <li>▪ organizatorzy transportu,</li> <li>▪ jednostki monitorowania i zarządzania zasobami przyrodniczymi, przestrzenią, jednostki zarządzania kryzysowego,</li> <li>▪ jednostki naukowe i badawczo-rozwojowe,</li> <li>▪ placówki akademickie,</li> <li>▪ instytucje edukacyjne,</li> <li>▪ instytucje kultury,</li> <li>▪ organizacje pozarządowe,</li> </ul>	<ul style="list-style-type: none"> <li>▪ związki samorządów terytorialnych,</li> <li>▪ podmioty gospodarcze,</li> <li>▪ podmioty samorządu gospodarczego,</li> <li>▪ podmioty otoczenia biznesu,</li> <li>▪ zarządcy infrastruktury technicznej,</li> <li>▪ organizatorzy transportu,</li> <li>▪ jednostki monitorowania i zarządzania zasobami przyrodniczymi, przestrzenią, jednostki zarządzania kryzysowego,</li> <li>▪ jednostki naukowe i badawczo-rozwojowe,</li> <li>▪ placówki akademickie,</li> <li>▪ instytucje edukacyjne,</li> <li>▪ instytucje kultury,</li> <li>▪ media,</li> <li>▪ organizacje pozarządowe,</li> </ul>

### 3. WSTĘPNA ANALIZA OBSZARU I POTENCJAŁU WSPÓŁPRACY WOJEWÓDZTW

#### Region południowy na tle polskich regionów poziomu NTS1

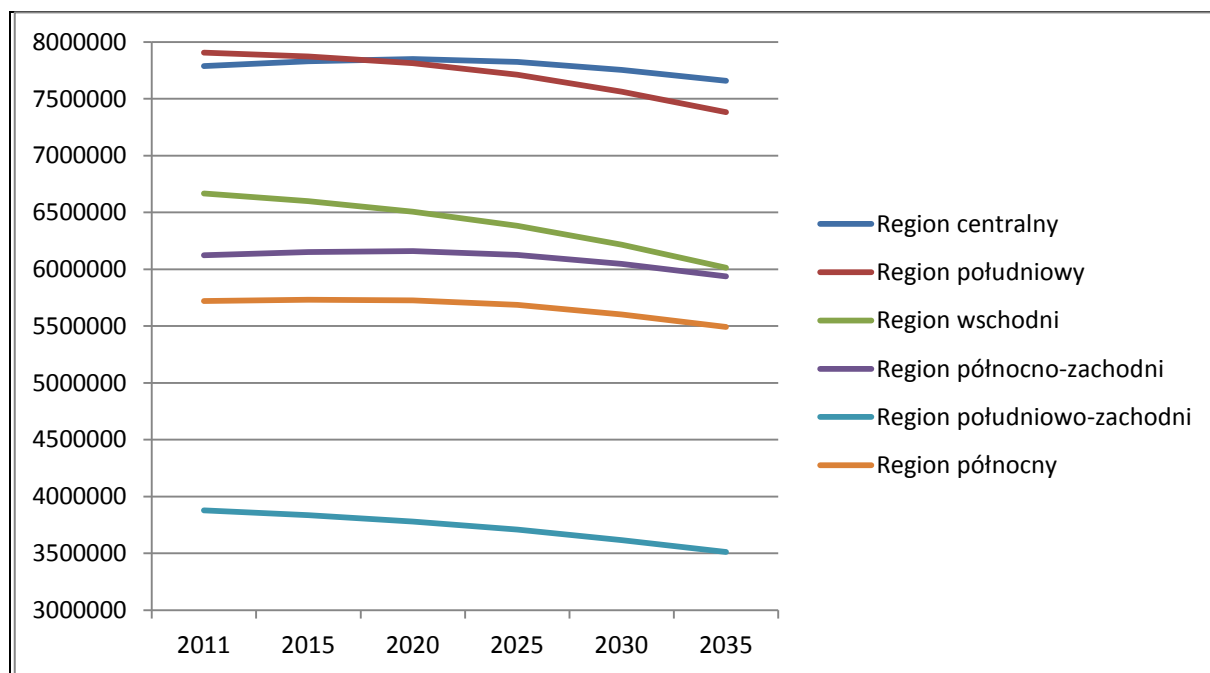
Specyficzny charakter województw małopolskiego oraz śląskiego, ich wzajemne powiązania społeczne, gospodarcze, przestrzenne i przyrodnicze, a także duży potencjał rozwojowy upoważniają do traktowania tego obszaru jako szczególnego i ważnego makroregionu na terytorium Polski. Znaczenie to znalazło swoje odzwierciedlenie w podziale kraju na jednostki statystyczne typu NTS, w ramach których województwa małopolskie i śląskie tworzą wspólnie na poziomie pierwszym (NTS 1) region południowy. Pozwala to na analizowanie potencjałów rozwojowych i prezentowanie znaczenia obydwu województw na tle kraju oraz innych regionów Europy. Poniżej przedstawiono wybrane wskaźniki społeczno-gospodarcze charakteryzujące analizowany obszar oraz powiązania funkcjonalne i przestrzenne województw śląskiego i małopolskiego na tle otoczenia.

Główne fakty	Potencjalny zakres współpracy
<p><b>1.</b> Liczba osób zamieszkujących region południowy wynosi <b>7,94 mln</b>, co stanowi <b>20,8% ludności Polski</b> i tym samym czyni ten obszar najbardziej zaludnionym na poziomie NTS 1 w kraju.</p> <p>Obszar wyróżnia się <b>występowaniem dużych aglomeracji miejskich</b> o znaczeniu krajowym i europejskim – Aglomeracji Górnośląskiej oraz Krakowskiej. Cechują się one wysokim wskaźnikiem urbanizacji, co powoduje, iż jest to obszar o szczególnym znaczeniu z punktu widzenia kształtowania polityki miejskiej państwa.</p> <p>(Załącznik 1: Grafika 1)</p>	<p><b>1:</b> <i>współpraca pomiędzy obszarami metropolitalnymi umożliwiającą utrwalenie i wzmocnienie pozycji makroregionu w skali kraju i Europy,</i></p>
<p><b>2.</b> Od 2002 roku przyrost naturalny w regionie południowym oscyluje wokół wartości średnich dla kraju. Wyższy przyrost występuje jedynie w regionie północnym oraz północno-zachodnim. Z kolei najniższy przyrost odnotowano w regionie południowo-zachodnim (jedyne region w kraju, gdzie przyrost naturalny był w roku 2010 ujemny).</p> <p>(Załącznik 1: Grafika 2)</p>	<p><b>2:</b> <i>ukierunkowanie współpracy na wszechstronne podwyższanie atrakcyjności makroregionu dla mieszkańców – w tym przyciąganie nowych mieszkańców wzbogacających kapitał ludzki województw –</i></p>

Według prognoz ludnościowych Głównego Urzędu Statystycznego do 2035 roku we wszystkich regionach NTS1 wystąpi proces wyludniania. W najmniejszym stopniu dotknie on region centralny (do 2035 roku straci ok. 1,7% ludności), który już pomiędzy rokiem 2015 a 2020 powinien stać się najludniejszym polskim regionem. Z powodu znacznej dynamiki procesu wyludniania (**spadek liczby ludności o 6,6% do 2035 roku**) region południowy straci obecny prymat pod względem liczby ludności. W największym stopniu proces wyludniania dotknie regiony: wschodni i południowo-zachodni (ponad 9%).

*z uwzględnieniem aspektów rynku pracy,  
edukacji, oferty spędzania czasu  
wolnego,*

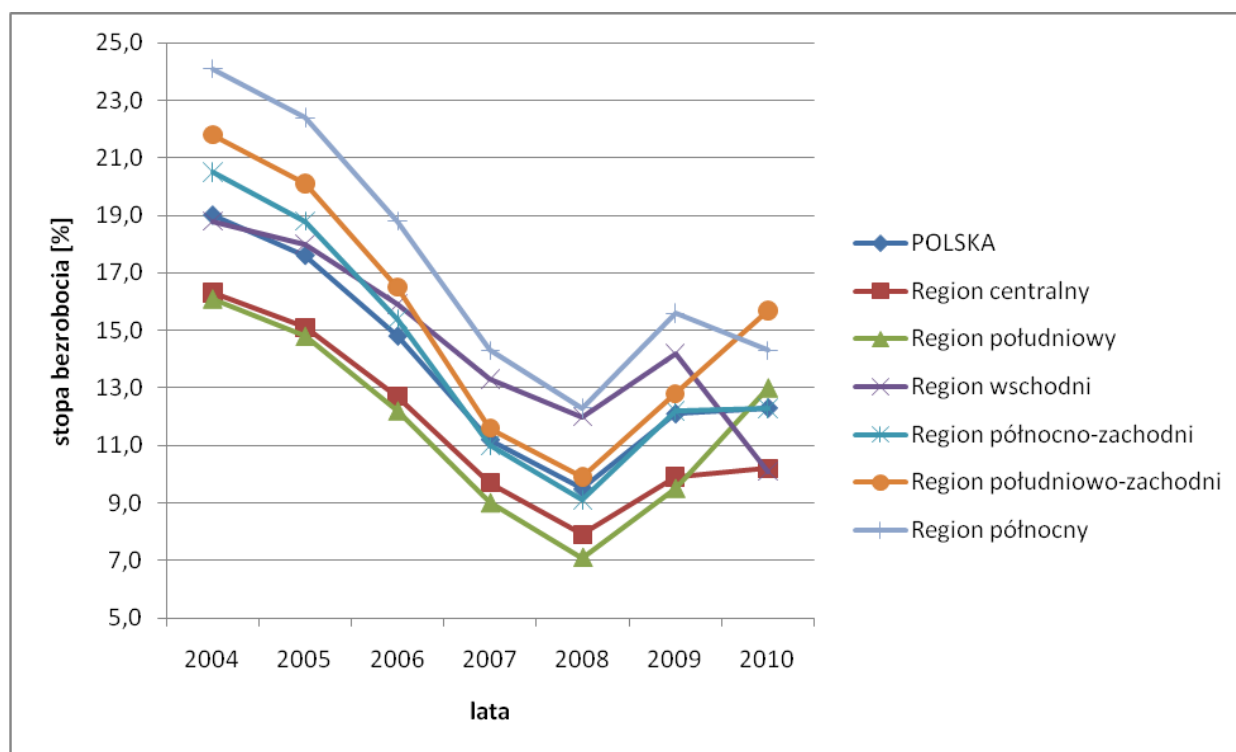
**Wykres 1. Prognoza ludnościowa do roku 2035**



Źródło: Opracowanie własne na podstawie danych Banku Danych Lokalnych GUS.

**3.** W okresie od 2004 do 2009 roku region południowy charakteryzował się **najniższą stopą bezrobocia w kraju**. Po roku 2008 nastąpił wzrost stopy bezrobocia we wszystkich regionach, zaś w roku 2010 region południowy utracił najlepszą pozycję w skali kraju. W tym roku stopa bezrobocia wzrosła do 13 %, przekraczając tym samym średni poziom dla Polski. W rezultacie pod względem wysokości stopy bezrobocia region zajmuje trzecie miejsce w gronie pozostałych sześciu obszarów.

**Wykres 2. Stopa bezrobocia w latach 2004-2010 w regionach (NTS1) na tle kraju**



Źródło: Opracowanie własne na podstawie danych Banku Danych Lokalnych GUS.

**3a):** ilościowe i jakościowe równoważenie rynku pracy jako jedno z głównych wyzwań stających przed regionem południowym oraz kluczowe zagadnienie rzutujące w decydujący sposób na atrakcyjność regionu dla aktualnych i potencjalnych mieszkańców,

**3b):** współpraca pomiędzy województwami, której celem jest podwyższanie konkurencyjności i innowacyjności gospodarki regionu oraz podnoszenie atrakcyjności rynku pracy,

Do roku 2001 region południowy legitymował się **największą liczbą osób pracujących**. Obecnie, największa liczba osób pracujących występuje w regionie centralnym, zaś region południowy plasuje się na miejscu drugim, przewyższając kolejny o blisko pół miliona osób. Należy zauważyć, że region centralny to jedyny obszar NTS1 w Polsce, w którym w okresie 1995-2010 nastąpił wzrost liczby pracujących (o 3,4%). Region południowy znajduje się w tej statystyce na przeciwnym biegunie, notując najwyższy spadek wynoszący aż 3,1%.

(Załącznik 1: Grafika 3)

**4.** Z punktu widzenia rozwoju rynku pracy **struktura wiekowa ludności w regionie południowym jest nieco mniej korzystna niż w kraju**. Liczba osób w wieku produkcyjnym w ogólnej liczbie ludności jest w regionie o 0,1 pkt. proc. wyższa niż średnio w Polsce. Jednakże zauważyć należy, że w regionie południowym występuje mniejsza liczba osób w wieku przedprodukcyjnym (o 0,45 pkt. proc.), zaś większą niż przeciętnie w kraju liczbą osób, które przekroczyły już granicę wieku produkcyjnego (o 0,35 pkt. proc.).

(Załącznik 1: Grafika 4)

**5.** Najwyższym przeciętnym wynagrodzeniem brutto charakteryzuje się region centralny. Z kolei zajmujący **drugie miejsce region południowy traci do lidera ponad 600 zł**, osiągając wartości poniżej średniej krajowej. Różnice pomiędzy drugim, a kolejnymi regionami nie są już tak znaczące, jak ma to miejsce w przypadku znajdującego się na pozycji pierwszej regionu centralnego.

(Załącznik 1: Grafika 5)

**4:** *ukierunkowanie wspólnych działań na tworzenie atrakcyjnych warunków dla osób najbardziej mobilnych, ludzi młodych oraz rodzin,*

**5a):** *niedopuszczenie do sytuacji, w której dochodzi do dalszego pogłębiania różnic w poziomie wynagrodzeń pomiędzy regionem południowym a regionem centralnym,*

**5b):** *wzmacnianie konkurencyjności i innowacyjności gospodarki regionu południowego i tworzenie miejsc pracy w branżach o wysokiej wydajności, wykorzystujących kapitał ludzki nowej generacji,*

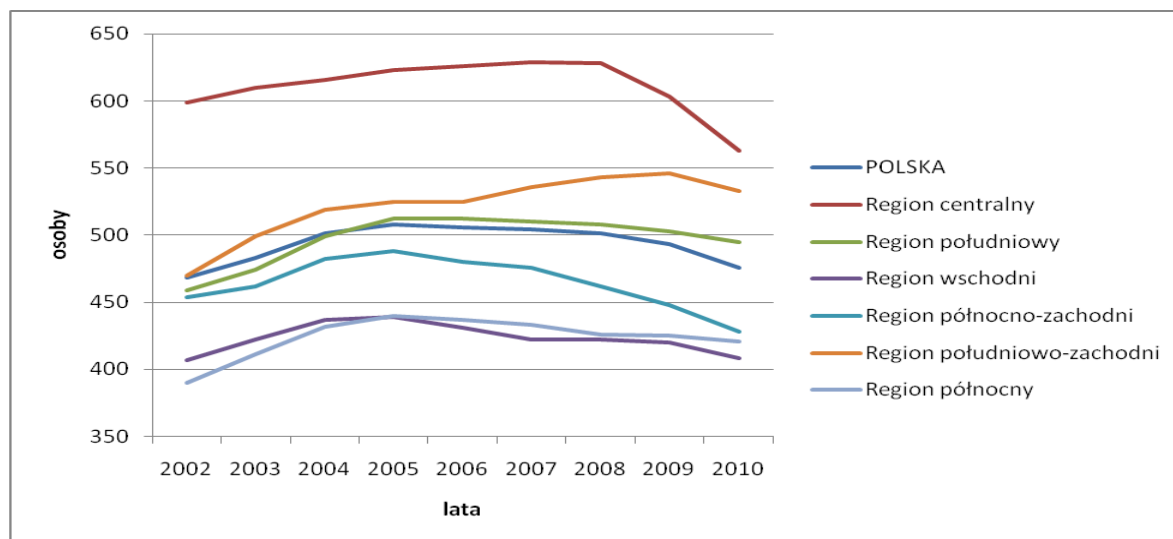


**6.** Region południowy cechuje **wysoki potencjał intelektualny** mierzony liczbą studentów. Większą liczbą osób studiujących legitymuje się jedynie region centralny.

(Załącznik 1: Grafika 6)

W przeliczeniu na 10 tys. ludności liczba studentów w regionie południowym jest wyższa od średniej krajowej. Niemniej jednak w dalszym ciągu ustępuje pod tym względem nie tylko regionowi centralnemu, ale również południowo-zachodniemu. Jak pokazuje analiza szeregu czasowego znacznie zmniejszyła się dysproporcja pomiędzy poszczególnymi regionami w tym względzie. Będący od 2002 roku liderem region centralny zanotował wyraźnie największy spadek liczby studentów na 10 tys. ludności. Na przeciwnym biegunie znalazł się z kolei region południowo-zachodni. Również region południowy znacząco poprawił swoją pozycję.

**Wykres 3. Liczba studentów na 10 tys. ludności w Regionach NTS1 w latach 2002-2010**



Źródło: Opracowanie własne na podstawie danych Banku Danych Lokalnych GUS.

**6a):** tworzenie warunków do zatrzymywania w regionie dobrze wykształconych osób o wysokich kwalifikacjach, w szczególności warunków umożliwiających stały rozwój profesjonalny i osobowościowy mieszkańców oraz rozwój miejsc pracy adekwatnych do rosnących kompetencji mieszkańców,

**6b):** wzmacnianie ponadregionalnej atrakcyjności oferty studiów dostępnej w regionie południowym,

Biorąc pod uwagę strukturę kierunków studiowania region południowy odgrywa istotną rolę w kształceniu na kierunkach związanych z **produkcją i przetwórstwem**. Również studia **inżynieryjno-techniczne** oraz **humanistyczne** należą do tych, które w regionie południowym są częściej wybierane niż w innych regionach. Z kolei studia pedagogiczne to kierunek cieszący się najmniejszą popularnością wśród studentów tego regionu. Relatywnie mało osób kształci się na kierunkach prawniczych.

(Załącznik 1: Grafika 7)

**7.** W roku 2010 studenci w regionie południowym pobierali naukę **na 78 uczelniach**. Szkoły wyższe tego regionu stanowiły **17,4% wszystkich polskich uczelni**. Zdecydowanie najwięcej szkół wyższych działa w regionie centralnym (o 61 więcej niż w drugim regionie południowym).

(Załącznik 1: Grafika 8, Grafika 9)

**8.** Według danych z Narodowego Spisu Powszechnego z 2002 roku region południowy zajmował **drugie miejsce w kraju pod względem liczby osób z wykształceniem wyższym (9,67% populacji regionu)**. Największy odsetek ludności z wyższym wykształceniem występował w regionie centralnym, gdzie dyplom ukończenia studiów posiadał co 8 mieszkańców.

(Załącznik 1: Grafika 10)

**9.** Rozwój gospodarczy w regionach NTS1 w Polsce mierzony wartością produktu krajowego brutto w przeliczeniu na 1 mieszkańca, charakteryzuje się sporym zróżnicowaniem. Zdecydowanie najkorzystniej wypada region centralny, w którym PKB per capita osiąga 13000 euro i tym samym wynosi 51,8% średniej Unii Europejskiej. **Region południowy zajmuje trzecią pozycję spośród polskich regionów i osiąga już tylko 37,5% średniej unijnej**. Ponadto jest on także nieznacznie niższy od średniej krajowej.

(Załącznik 1: Grafika 11)

**7:** *współpraca uczelni i kształtowanie zdywersyfikowanej, konkurencyjnej oferty studiów,*

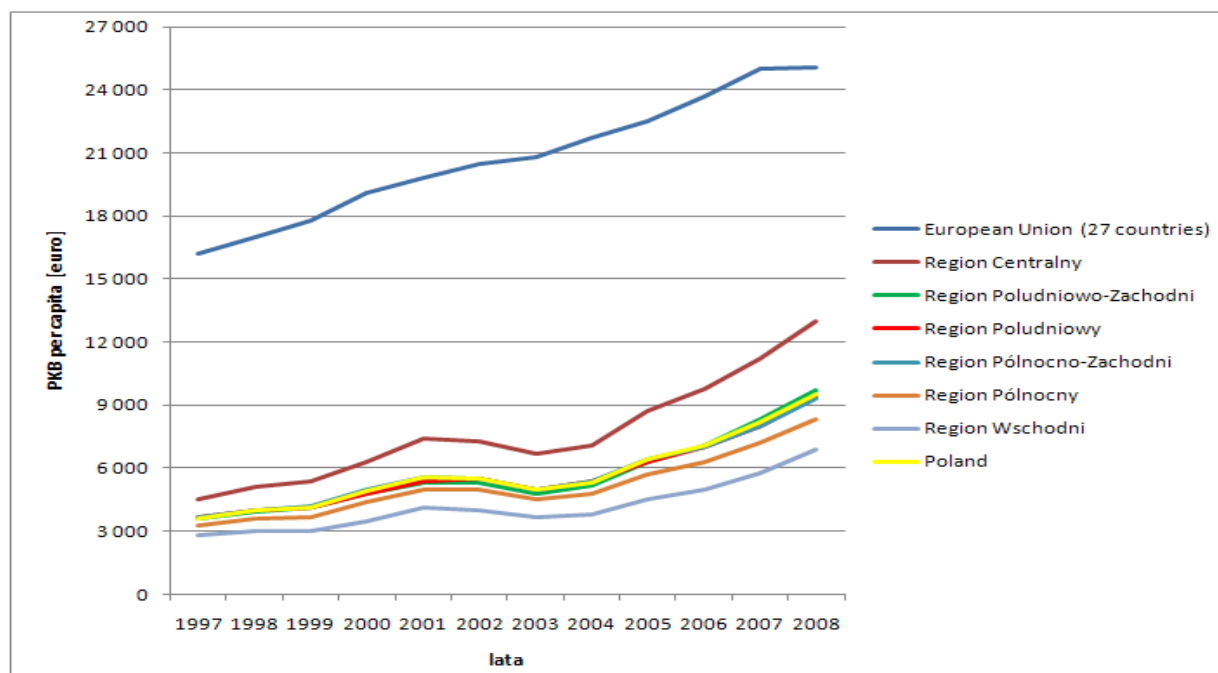
**8a):** *wspólne wykorzystywanie potencjału edukacyjnego województw dla dalszego podnoszenia kwalifikacji mieszkańców regionu,*

**8b):** *zwiększanie zdolności regionalnych rynków pracy do absorpcji osób o wysokich kwalifikacjach,*

**9:** *podwyższanie wydajności gospodarki regionu, w tym poprzez tworzenie regionalnych sieci kooperacji sprzyjających podnoszeniu specjalizacji oraz transferowi wiedzy,*

**10.** Analizując zmiany wartości PKB per capita w latach 1997-2008 w regionie południowym zauważyć można **przyrost tej wartości o 5700 euro**, co stanowi trzeci wynik wśród polskich regionów (najwięcej region centralny – 8500 euro; najmniej region wschodni - 4100 euro). Wynik ten jest jednak gorszy zarówno od średniej krajowej jak i unijnej (odpowiednio 5900 euro i 8900 euro). Jeżeli spojrzeć na zmiany procentowe PKB per capita w tym okresie zauważalny jest trzykrotnie szybszy przyrost wskaźnika w Polsce niż w Unii Europejskiej (UE niespełna 55%, Polska ok. 164 %). **Region południowy z przyrostem o 154% plasuje się na trzecim miejscu w kraju.**

**Wykres 4. PKB per capita w latach 1997-2008**



Źródło: Opracowanie własne na podstawie danych Eurostatu.

**10a):** wykorzystywanie potencjału naukowego i badawczo-rozwojowego regionów na rzecz wzbogacenia regionalnej struktury gospodarczej o działalności gospodarcze oparte na nauce i kulturze,

**10b):** tworzenie specjalności gospodarczych Polski Południowej o wysokiej innowacyjności, konkurencyjności oraz szczególnie obiecujących perspektywach rynkowych,

Analizując liczbę podmiotów wpisanych do systemu REGON w przeliczeniu na 10 tys. ludności można zauważyć, iż region południowy wyprzedza jedynie region wschodni pod względem wartości wskaźnika. W przypadku 3 polskich regionów wartość tego wskaźnika jest większa od średniej krajowej i przekracza 1100 podmiotów na 10 tysięcy mieszkańców.

(Załącznik: Grafika 12)

Biorąc pod uwagę liczbę jednostek wykreślonych oraz nowo zarejestrowanych w rejestrze REGON w przeliczeniu na 10 tys. ludności można stwierdzić, że w regionie południowym liczba nowo rejestrowanych podmiotów kształtuje się na poziomie zbliżonym do średniej krajowej. Z kolei liczba podmiotów wykreślonych jest jedną z najniższych w kraju. W rezultacie różnica pomiędzy jednostkami nowo rejestrowanymi a wykreślonymi z rejestru REGON jest jedną z najwyższych (większa jest jedynie w regionie centralnym). Proces ten może przyczynić się do zwiększenia liczby jednostek gospodarczych na 10 tys. ludności w regionie południowym i zbliżania analizowanego wskaźnika do średniej krajowej.

(Załącznik 1: Grafika 13)

**11.** Udział obu województw w krajowych nakładach na działalność badawczo-rozwojową wyniósł w 2009 r. 20,7%. Podobnie kształtuje się odsetek zatrudnienia w działalności badawczo-rozwojowej wyrażony w EPC<sup>1</sup>, który w 2009 r. wyniósł 19,2 % (Polska=100%). Większy udział we wskazanych wskaźnikach odnotowuje tylko region centralny, którego pozycja wynika bezpośrednio z potencjału Warszawy stanowiącej centrum naukowe kraju.

Umiarkowana różnica dzieli regiony centralny i południowy pod względem **zgłoszonych wynalazków** – odpowiednio 821 i 632 (następny region północno – zachodni 414) oraz **udzielonych patentów**: 454 i 415 (trzeci jest region południowo-zachodni – 204) w roku 2009. Zwłaszcza te ostatnie dane wskazują na silny potencjał naukowo-wdrożeniowy regionu.

**10c):** *tworzenie warunków dla wzmacniania i wykorzystywania potencjału przedsiębiorczego mieszkańców regionu,*

**11a):** *współpraca podmiotów kreujących lub wdrażających rozwiązania innowacyjne i kreatywne w regionach,*

**11b):** *tworzenie środowiska stymulującego rozwój innowacyjnej działalności badawczo-rozwojowej i naukowej,*

**11c):** *promowanie regionu jako miejsca o wysokiej atrakcyjności dla podmiotów innowacyjnych i kreatywnych,*

<sup>1</sup> EPC - ekwiwalenty pełnego czasu pracy - jednostki przeliczeniowe służące do ustalania faktycznego zatrudnienia w działalności badawczo + rozwojowej.

Województwa regionu południowego **wysoko plasują się również w rankingu uczestnictwa polskich zespołów badawczych w VI Programie Ramowym Wspólnoty Europejskiej**, choć tutaj region centralny wraz z Warszawą zdecydowanie dominuje. Wysokie znaczenie ośrodków naukowych województwa małopolskiego i śląskiego jest również widocznie z perspektywy europejskiej – w badaniach ESPON są one oznaczone jako ośrodki wiedzy o znaczeniu europejskim.

(Załącznik 1: Grafika 14, Grafika 15)

Poziom zatrudnienia w działalności badawczo-rozwojowej jest stosunkowo stabilny. Liczba zatrudnionych w B+R w przeliczeniu na 1000 ludności obniżyła się w Polsce na przestrzeni lat 1999-2009 z 3,29 do 3,17. W największym stopniu liczba ta obniżyła się w regionach południowo-zachodnim i centralnym. W regionie centralnym jednakże ta liczba jest zdecydowanie najwyższa. Jedynym regionem, w którym liczba ta wzrosła był region wschodni, ale wciąż jest to region, gdzie współczynnik ten pozostaje najniższy w kraju.

(Załącznik 1: Grafika 16)

**12.** W regionie południowym znajdują się **dwie spośród 14 funkcjonujących w Polsce Specjalnych Stref Ekonomicznych** (Katowicka SSE i Krakowska SSE). Najwięcej zezwoleń na prowadzenie działalności udzielonych zostało w strefach regionu wschodniego. Jednakże w odniesieniu do wartości zrealizowanych inwestycji w strefach można stwierdzić, że inwestycje, które tam się lokuja, nie należą do największych. Jedna inwestycja w SSE w regionie wschodnim to niespełna 35 mln zł, co stanowi wartość ponad dwukrotnie mniejszą niż w regionie południowym. Pod względem wartości zrealizowanych inwestycji w SSE region południowy wiedzie prym, nieznacznie wyprzedzając region południowo-zachodni (pamiętać jednak należy, że w regionie tym funkcjonują aż 3 SSE ).

(Załącznik 1: Grafika 17, Grafika 18)

**12a):** *promowanie oferty inwestycyjnej w oparciu o łączenie atutów posiadanych przez województwa,*

**12b):** *prowadzenie promocji inwestycyjnej regionu w oparciu o atut dużego rynku zbytu oraz szerokie możliwości zawiązywania relacji kooperacyjnych z podmiotami działającymi w obydwu województwach,*

**13.** Region południowy jest **najlichniej odwiedzany przez turystów polskim regionem**. W 2010 roku obiekty noclegowe udzieliły w tym regionie ponad 4,6 miliona noclegów (tj. 22,3 % wszystkich noclegów udzielonych w Polsce w 2010 roku). W regionie centralnym liczba udzielonych noclegów była o prawie pół miliona niższa. Najmniej popularnym regionem był region południowo-zachodni.

(Załącznik 1: Grafika 19)

**14.** Region południowy jest ważnym ośrodkiem kulturalnym na mapie kraju. Posiada wysoki potencjał infrastrukturalny dotyczący liczby instytucji kultury wysokiej o charakterze widowiskowym. Plasuje się w czołówce regionów pod względem liczby wystaw o znaczeniu krajowym i międzynarodowym.

(Załącznik 1: Grafika 20)

**15.** Region południowy leży w zlewni dwóch największych polskich rzek, Wisły i Odry. Granica pomiędzy ich dorzeczami przebiega na terenie województwa śląskiego. Dominującym typem powodzi występujących w regionie są **powodzie opadowe**. Tereny stanowiące obszary podtopień obejmują znaczną część całego regionu południowego, a wśród miast regionu jest kilka szczególnie zagrożonych powodzią. Są to w szczególności Kraków i Tarnów z województwa małopolskiego oraz Bielsko-Biała, Racibórz, Mysłowice, Sosnowiec, Dąbrowa Górnicza i Będzin z województwa śląskiego.

(Załącznik 1: Grafika 21)

**13:** utrwalanie i wzmacnianie pozycji regionu na mapie turystycznej kraju poprzez zdywersyfikowaną ofertę wykorzystującą urozmaicone walory historyczno-kulturowe i przyrodnicze oraz infrastrukturę obsługi ruchu turystycznego obydwu województw,

**14a):** tworzenie komplementarnej oferty spędzania wolnego czasu w oparciu o zróżnicowany potencjał kulturalny województw,

**14b):** rozwijanie współpracy pomiędzy instytucjami kultury i środowiskami twórczymi w regionie,

**15:** współpraca w zakresie zapobiegania klęskom żywiołowym oraz wspólne zarządzanie w sytuacjach kryzysowych,

## Region południowy na tle wybranych regionów NTS1 z obszaru Unii Europejskiej

Dla stworzenia bardziej wiarygodnego obrazu sytuacji regionu południowego przeprowadzono jego porównanie z regionami europejskimi, przyjmując analogiczne cechy jak w przypadku porównań w skali kraju. Do analizy porównawczej wybrano 12 jednostek NTS1 z obszaru Unii Europejskiej wg następującego klucza:

1. dwa obszary NTS1 o najwyższym poziomie PKB per capita (wyboru dokonano spośród regionów, które nie są regionami stołecznymi poszczególnych państw, jak również nie obejmują swoim zasięgiem całego kraju): **Hamburg, Aland**,
2. dwa obszary NTS1 będące regionami partnerskimi województwa śląskiego: **Nadrenia-Północna Westfalia, Nord Pas de Calais**,
3. dwa obszary NTS1 będące regionami partnerskimi województwa małopolskiego: **Turyngia, region Centre-Est** (nie jest formalnie regionem partnerskim, ale obejmuje **region Rhone-Alpes**, który jest regionem partnerskim woj. małopolskiego),
4. jeden obszar NTS 1 będący wspólnym regionem partnerskim województwa śląskiego i małopolskiego: **Walonia**
5. dwa obszary NTS1 stanowiące zewnętrzne otoczenie regionu południowego – **Czechy i Słowacja**,
6. trzy obszary NTS1 obejmujące swoim zasięgiem obszar całego kraju: **Irlandia, Litwa, Słowenia**.

Najważniejsze wnioski wynikające z przeprowadzonych porównań sprowadzają się do następujących konkluzji (ilustracja graficzna w załączniku 2):

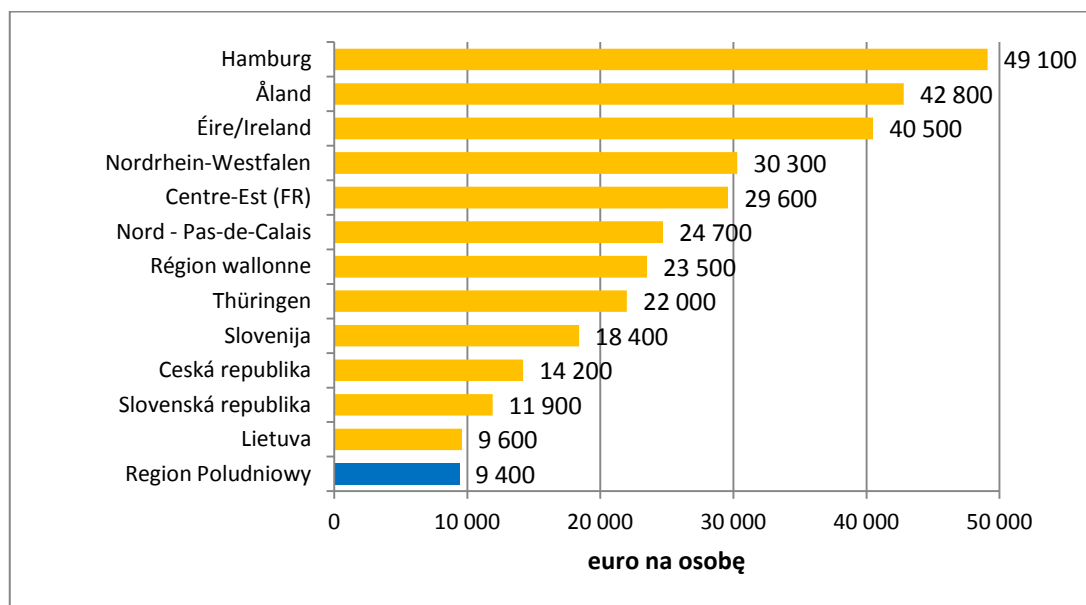
- pod względem potencjału ludnościowego region południowy ustępuje jedynie zdecydowanie najbardziej licznej Nadrenii – Północnej Westfalii oraz Republice Czeskiej (Załącznik 2: Grafika 22);
- najgęściej zaludnionym regionem spośród poddanych analizie jest Hamburg; jednakże w tym miejscu warto nadmienić, że wskaźnik ten osiąga podobną wartość w przypadku miasta Krakowa, zaś niektóre miasta Aglomeracji Górnośląskiej charakteryzują się jeszcze większą gęstością zaludnienia; spośród pozostałych regionów, obejmujących swym zasięgiem więcej niż obszar jednego miasta, gęściej zaludnione niż region południowy są jedynie Nadrenia Północna - Westfalia oraz Nord Pas de Calais (Załącznik 2: Grafika 23);
- region południowy charakteryzuje się jednym z najwyższych wskaźników liczby ludności w wieku produkcyjnym, wyższym od średniej unijnej o ok. 4 pkt. proc.; liczba ludności w wieku przedprodukcyjnym kształtuje się natomiast poniżej średniej unijnej, podobnie jak liczba ludności w wieku poprodukcyjnym; wśród analizowanych regionów można zauważyć prawidłowość, zgodnie z którą największy odsetek ludności w wieku poprodukcyjnym skoncentrowany jest w regionach niemieckich; również w tych regionach występuje najmniejszy udział

osób w wieku przedprodukcyjnym; z kolei najwięcej osób młodych, które dopiero będą wchodzić na rynek pracy zamieszkuje Irlandię, Walonię oraz porównywane regiony francuskie (*Załącznik 2: Grafika 24*);

- **stopa bezrobocia w regionie południowym jest niższa niż średnia unijna**; zdecydowanie najwyższe bezrobocie występuje na Litwie, zaś najniższe w fińskim regionie Aland (*Załącznik 2: Grafika 25*);
- **liczba studentów w regionie południowym jest jedną z najwyższych spośród badanych regionów** (więcej osób studiujących jest jedynie w Nadrenii Północnej – Westfalii); bardziej obiektywny obraz daje jednak porównanie liczby studentów na 10 tys. ludności; pod tym względem region południowy wyprzedzają jedynie Litwa i Słowenia; w pozostałych regionach liczba studentów na 10 tys. ludności nie przekracza 500; średnia dla wszystkich analizowanych regionów wynosi 405 i jest o ponad 140 osób niższa niż w regionie południowym (*Załącznik 2: Grafika 26, Grafika 27*);
- pod względem gospodarczym spośród analizowanych regionów najsilniej rozwinięty jest Hamburg, gdzie PKB per capita ponad pięciokrotnie przewyższa wartość notowaną w regionie południowym; najbardziej zbliżonym poziomem rozwoju charakteryzuje się natomiast Litwa (PKB per capita wyższy o zaledwie 200 euro);



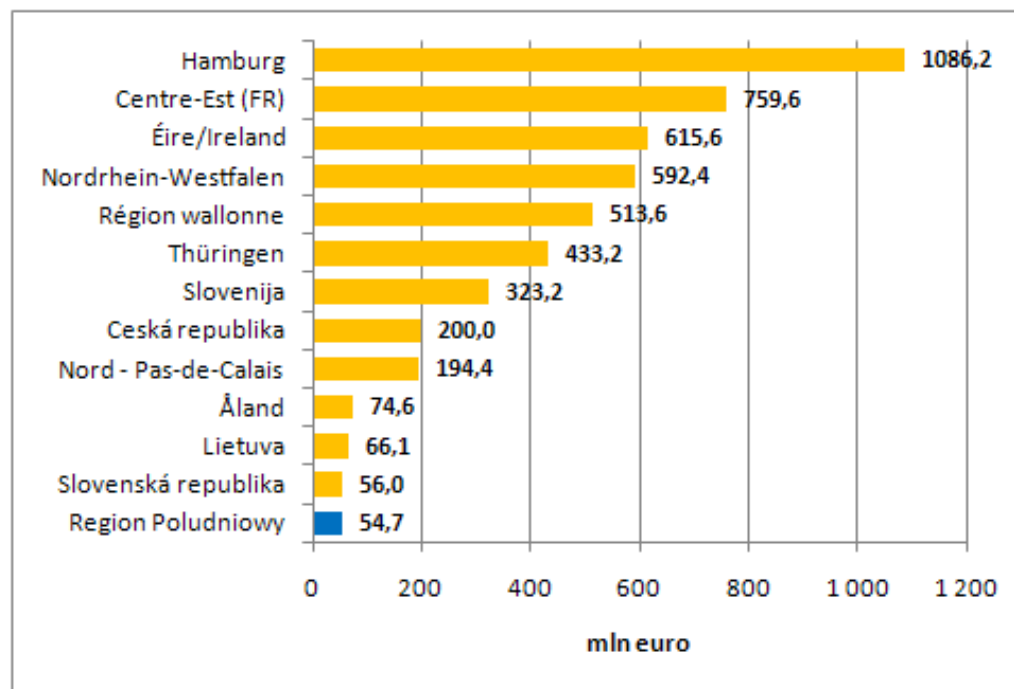
**Wykres 5. Produkt krajowy brutto na osobę w 2008 roku [w euro].**



*Źródło: Opracowanie własne na podstawie danych Eurostatu.*

- porównując nakłady na działalność badawczo-rozwojową poniesione w 2009 roku można stwierdzić, że w regionie południowym były one jednymi z najniższych spośród badanych 13 regionów europejskich; w liderującej Nadrenii Północnej–Westfalii nakłady te były ponad 24-krotnie wyższe, zaś we francuskim regionie Centre-Est ponad 13-krotnie wyższe; mniej na badania i rozwój wydały tylko Słowacja, Litwa oraz niewielki fiński region Åland (*Załącznik 2: Grafika 28*),
- jeszcze mniej korzystnie przedstawia się sytuacja regionu południowego po przeliczeniu **wydatków na działalność badawczo-rozwojową na osobę**; wyniosły one **niespełna 55 euro** co jest najniższą wartością wydatków na osobę spośród wszystkich 13 badanych regionów, prawie 20-krotnie mniejszą niż w Hamburgu, który wydaje na badania najwięcej w przeliczeniu na 1 mieszkańca; **średnia dla wszystkich 13 regionów** wyniosła **399,9 euro**, co oznacza, że była niemal 8-krotnie wyższa od wydatków regionu południowego;

Wykres 6. Nakłady wewnętrzne na działalność badawczo rozwojową w 2009 roku w przeliczeniu na osobę (w euro).



Źródło: Opracowanie własne na podstawie danych Eurostatu.

- w 2010 roku z **noclegów w obiektach zbiorowego zakwaterowania** skorzystało w regionie południowym ponad **4,6 miliona osób** przyjeżdżających; dało to 4 miejsce wśród 10 badanych regionów (w przypadku trzech pozostałych brak danych); zdecydowanie najwięcej odwiedzających (prawie czterokrotnie) przyjął region Nadrenii – Północnej Westfalii (*Załącznik 2: Grafika 29*); po przeliczeniu liczby odwiedzających region na 1 tys. jego mieszkańców, bezkonkurencyjny okazuje się fiński Aland; z kolei region południowy wyprzedza pod tym względem jedynie Litwę (*Załącznik 2: Grafika 30*).

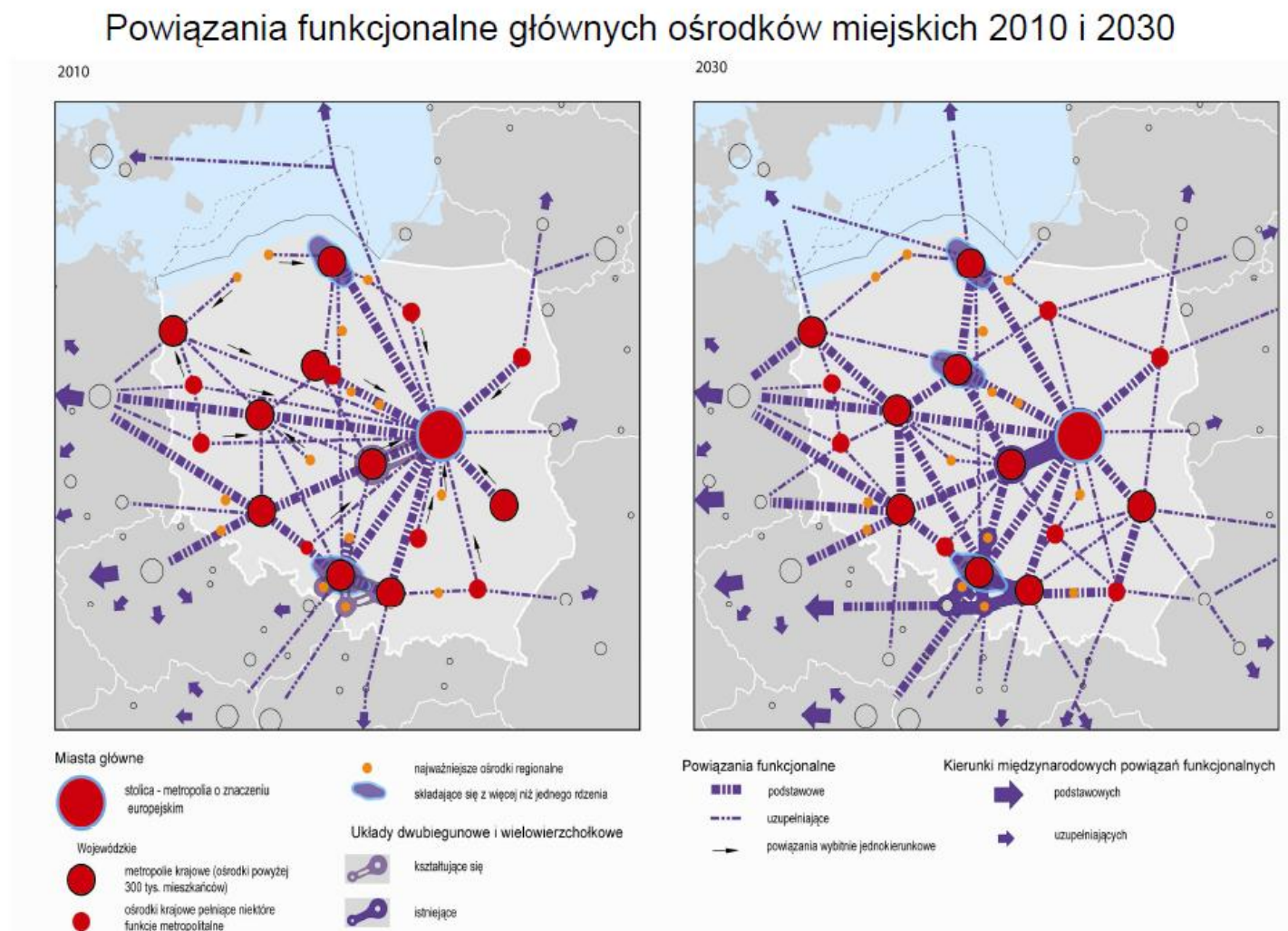
Dokonane porównania wskazują **na znacznie mniej korzystną pozycję regionu południowego w europejskim układzie odniesienia niż w układzie krajowym**. Dotyczy to zwłaszcza **ogólnego poziomu rozwoju gospodarczego** wyrażanego za pomocą PKB, a także **działalności badawczo-rozwojowej** oraz **poziomu rozwoju turystyki**. Znacznie lepiej kształtuje się sytuacja na rynku pracy mierzona stopą bezrobocia. Region południowy należy też do czołówki w porównywanej grupie pod względem liczby osób studiujących.

### Region południowy a jego powiązania funkcjonalne i przestrzenne w otoczeniu krajowym i europejskim

W dokumentach szczebla krajowego zakłada się, iż koncentracja potencjału rozwojowego, w tym gospodarczego w najbliższych latach odbywać się będzie w policentrycznej metropolii sieciowej, ukształtowanej na bazie dużych ośrodków miejskich. Aglomeracja Górnośląska oraz Kraków, obok innych polskich metropolii, stanowią **rdzeń metropolii sieciowej** – jako metropolie najbliższe sobie geograficznie. Należy podkreślić, iż w obrębie policentrycznej metropolii sieciowej tworzone są silne układy dwubiegunowe i wielowierzchołkowe, wśród których – ze względu na wyróżniający w skali kraju potencjał gospodarczy i ludnościowy – wiodącą rolę odgrywa układ Kraków – Częstochowa – Aglomeracja Górnośląska – Bielsko-Biała – Rybnik – Ostrawa (w Republice Czeskiej). Układy te – pod warunkiem intensyfikacji współpracy oraz wzmacnianiu synergii powiązań – mogą odgrywać znaczącą rolę w procesach społeczno-ekonomicznych Polski i Europy. (*Mapa 1, Załącznik 3: Grafika 31, Grafika 32*)

Wyniki badań programu ESPON wskazują, iż do 2030 roku znacząca koncentracja działalności ekonomicznej skupiona będzie **w tzw. pentagonie**, rozumianym jako obszar między **Londynem, Paryżem, Mediolanem, Monachium i Hamburgiem**. Powiązanie Polski z europejskim centrum gospodarczym stanowić będą dwa **korytarze „wysokiej aktywności”**, za które uznaje się korytarz Warszawa – Poznań – Łódź oraz korytarz Wrocław – Aglomeracja Górnośląska – Kraków. (*Załącznik 3: Grafika 33*)

**Mapa 1. Powiązania funkcjonalne głównych ośrodków miejskich**



Źródło: Projekt Koncepcji Przestrzennego Zagospodarowania Kraju 2030, Ministerstwo Rozwoju Regionalnego 2011

Przez obszar regionu południowego przebiega III oraz VI transeuropejski korytarz transportowy, który nie tylko wspomaga komunikację wewnętrzną, ale przede wszystkim otwiera go komunikacyjnie na zewnątrz. Elementem dostępności zewnętrznej są drogi, koleje oraz lotniska w Krakowie Balicach oraz MPL „Katowice” w Pyrzowicach. **Gęstość sieci drogowej** w regionie południowym jest niemal **dwukrotnie większa od przeciętnej krajowej**. Podczas gdy w pozostałych regionach Polski wartość tego wskaźnika waha się pomiędzy 60 a 90 km na 100 km<sup>2</sup>, w regionie południowym wynosi **147 km na 100 km<sup>2</sup>**. Uwagę zwraca również gęstość dróg ekspresowych (0,45 km na 100 km<sup>2</sup>- najwyższa w Polsce), zaś **gęstość autostrad** wyższa jest jedynie w regionie południowo-zachodnim (**0,98 wobec 0,68 km na 100 km<sup>2</sup> w regionie południowym**). Wspomniane wyżej **lotniska znajdują się kolejno na 2. i 3. miejscu w kraju pod względem procentowego udziału w liczbie obsługiwanych pasażerów** – łączny udział w roku 2010 osiągnął ponad 25%. (Załącznik 3: Grafika 34, Grafika 35, Grafika 36)

Z analizy powiązań funkcjonalno-przestrzennych oraz treści krajowych i europejskich dokumentów planistycznych wypływają kolejne wnioski ukierunkowujące myślenie o współpracy pomiędzy województwami małopolskim i śląskim:

- siła metropolii w regionie południowym oraz ich bezpośrednie sąsiedztwo i dobre powiązania komunikacyjne predestynują ten obszar do pełnienia wiodącej roli w tworzącej się policentrycznej sieci układów dwubiegunowych i wielowierzchołkowych;
- w nadchodzących latach pożądane jest wzmacnianie powiązań funkcjonalno-przestrzennych pomiędzy miastami tworzącymi Aglomerację Górnośląską a Krakowem wraz z obszarem metropolitalnym, a w rezultacie odgrywanie przez śląsko-małopolski duopol coraz istotniejszej roli w układzie powiązań międzynarodowych, w pierwszym rzędzie z Aglomeracją Ostrawską;
- współpraca Aglomeracji Górnośląskiej i Krakowa winna sprzyjać zajmowaniu wiodącej pozycji w kształtującym się korytarzu „wysokiej aktywności” łączącym metropole na południu kraju oraz wiążącym Polskę z europejskim centrum gospodarczym;
- region południowy należy do najlepiej wyposażonych w kraju w zdywersyfikowaną infrastrukturę komunikacyjną (drogi ekspresowe, koleje, lotniska, drogi wodne) co sprzyja nawiązywaniu różnorodnych relacji z otoczeniem i wspólnym rozwijaniu funkcji wymagających dobrej łączności komunikacyjnej.

## Analiza strategii regionalnych – zakres współpracy

W strategiach województw małopolskiego i śląskiego znajdują się zapisy – zarówno w częściach analitycznych, aksjologicznych, jak i wdrożeniowych – nakreślające potrzebę i możliwości współpracy w ramach regionu południowego. Poniżej przedstawiono główne założenia dokumentów strategicznych w tym zakresie.

### Strategia Rozwoju Województwa Śląskiego „Śląskie 2020”

Z punktu widzenia potencjalnej współpracy województwa śląskiego z województwem małopolskim istotnym założeniem jest, iż wszystkie priorytety rozwojowe zidentyfikowane w dokumencie *Strategii Rozwoju Województwa Śląskiego „Śląskie 2020”* stanowią płaszczyznę do współpracy międzyregionalnej. Określono 3 priorytety:

- A. Województwo śląskie regionem nowej gospodarki kreującym i skutecznie absorbującym technologie,
- B. Województwo śląskie regionem powszechnej dostępności do regionalnych usług publicznych o wysokim standardzie,
- C. Województwo śląskie znaczącym partnerem kreacji kultury, nauki i przestrzeni europejskiej.

W sposób szczególny w Priorytecie C jako wyzwanie zdefiniowane zostało *Partnerstwo regionalne i międzynarodowe* mające objąć wspieranie instytucji i form współpracy sieciowej miast, w tym miast Górnośląskiego Związku Metropolitalnego, z Krakowem, Wrocławiem i Ostrawą oraz Opolem, Łodzią i Kielcami, jak również rozwój współpracy z partnerami europejskimi oraz kreowanie pozytywnego wizerunku województwa zarówno w kraju, jak i za granicą. Współpraca międzyregionalna w ramach pasa południowego (Kraków-GZM-Wrocław) to również szansa rozwojowa zidentyfikowana w ramach bilansu strategicznego regionu.

Zapisy dotyczące współpracy międzyregionalnej doprecyzowane zostały w ramach Kierunku działań C.2.1: *Rozwój współpracy międzyregionalnej, transnarodowej i transgranicznej*, gdzie czytamy: *Do osiągnięcia wysokiej pozycji regionu w Polsce i Unii Europejskiej konieczna będzie współpraca międzyregionalna. Powinna być ona ukierunkowana w szczególności na rozwój infrastruktury technicznej, energetycznej oraz działań służących poprawie jakości środowiska naturalnego i realizację projektów i przedsięwzięć międzyregionalnych.* Wzmocnienie współpracy międzyregionalnej wskazuje się również wśród głównych typów działań Kierunku działań C.3.1.: *Tworzenie warunków rozwoju nauki i wzmocnienie potencjału uczelni wyższych oraz ośrodków badawczych.*

## Strategia Rozwoju Województwa Małopolskiego na lata 2011-2020

Podstawą dla współpracy międzyregionalnej w dokumencie *Strategii Rozwoju Województwa Małopolskiego na lata 2011-2020* są zapisy zawarte w Obszarze 7 *Zarządzanie rozwojem województwa*, gdzie w ramach kierunku 7.3 *Rozwój współpracy terytorialnej* przewidziane są działania w zakresie rozwoju współpracy regionalnej w wymiarze krajowym, w szczególności z regionami sąsiedzkimi w tym współpraca z Województwem Śląskim w ramach realizacji strategii dla rozwoju w obszarze województwa małopolskiego i śląskiego.

W Obszarze 4. *Krakowski Obszar Metropolitalny i inne subregiony*, którego celem strategicznym jest *Silna pozycja konkurencyjna Krakowskiego Obszaru Metropolitalnego w przestrzeni europejskiej oraz wzrost potencjału ekonomicznego subregionów w wymiarze regionalnym i krajowym* realizowany będzie przez kierunek polityki 4.1 *Rozwój Krakowskiego Obszaru Metropolitalnego*, w ramach którego planowane są osobne działania poświęcone wykreowaniu i rozwojowi makroregionalnego obszaru współpracy Krakowsko-Górnośląskiej. Działanie to będzie realizowane w następującym zakresie:

- intensyfikacja współpracy w zakresie przemysłów opartych na wiedzy, w tym rozwój węzła wiedzy i innowacji,
- określenie kierunków rozwoju makroregionalnego rynku pracy,
- przygotowanie wspólnej oferty inwestycyjnej oraz jej promocja zewnętrzna,
- określenie wspólnej oferty usług czasu wolnego, opartej na zróżnicowanych i komplementarnych produktach sektora kultury oraz turystyki:
  - kulturowej,
  - pielgrzymkowej,
  - aktywnej, specjalistycznej i rekreacyjnej,
  - biznesowej.

Ponadto w Obszarze 3 *Infrastruktura dla dostępności komunikacyjnej* w ramach kierunku 3.1 *Kraków nowoczesnym węzłem międzynarodowej sieci transportowej* przewidywane są działania mające na celu *usprawnienie połączeń komunikacyjnych Krakowskiego Obszaru Metropolitalnego z konurbacją górnośląską – przy uwzględnieniu skoordynowanej i partnerskiej współpracy samorządów regionalnych oraz miejskich w obszarze rozwoju zintegrowanego systemu transportowego*.

W poniższej tabeli zestawiono działania zawarte w strategiach i sklasyfikowano je według celów strategicznych.

**Tab. 2. Wybrane cele i działania ze strategii rozwoju województw małopolskiego i śląskiego określające potencjalny zakres współpracy w ramach regionu południowego** (szczegółowe zestawienie celów strategicznych województw w kontekście współpracy małopolsko-śląskiej zawarte w Załączniku 4: Grafika 37, Grafika 38, Grafika 39)

<div>Cele rozwoju województwa małopolskiego</div> <div>Cele rozwoju województwa śląskiego</div>	<b>Dostępność komunikacyjna:</b> <ul style="list-style-type: none"> <li>– węzeł międzynarodowej sieci transportowej,</li> <li>– subregionalne węzły transportowe,</li> <li>– instrumenty zarządzania zintegrowanymi systemami transportu,</li> </ul>	<b>KOM i inne subregiony:</b> <ul style="list-style-type: none"> <li>– rozwój KOM,</li> <li>– rozwój Małopolski Zachodniej,</li> </ul>	<b>Bezpieczeństwo ekologiczne, zdrowotne, społeczne:</b> <ul style="list-style-type: none"> <li>– poprawa bezpieczeństwa ekologicznego,</li> <li>– wykorzystanie ekologii dla rozwoju Małopolski,</li> </ul>	<b>Zarządzanie rozwojem województwa:</b> <ul style="list-style-type: none"> <li>– współpraca terytorialna,</li> </ul>
<b>Współpraca międzyregionalna, transnarodowa, transgraniczna,</b>	<ul style="list-style-type: none"> <li>– zapewnienia bezpośredniego dostępu do kolei dużych prędkości, pozwalających na wydajne skrócenie czasu przejazdu pomiędzy wieloma miastami wojewódzkimi w Polsce,</li> <li>– usprawnienie połączeń komunikacyjnych Krakowskiego Obszaru Metropolitalnego z Konurbacją Górnośląską,</li> </ul>	<ul style="list-style-type: none"> <li>– wykreowanie i rozwój makroregionalnego obszaru współpracy Krakowsko-Górnośląskiej,</li> <li>– określenie kierunków rozwoju makroregionalnego rynku pracy,</li> <li>– przygotowanie wspólnej oferty inwestycyjnej oraz jej promocja zewnętrzna,</li> <li>– określenie wspólnej oferty usług czasu wolnego,</li> </ul>	<ul style="list-style-type: none"> <li>– przeciwdziałanie występowaniu i minimalizowanie skutków negatywnych zjawisk atmosferycznych, geodynamicznych i awarii przemysłowych, w tym: współdziałanie z administracją rządową i sąsiednimi samorządami w celu realizacji kompleksowego systemu ochrony przed powodzią w dorzeczu Górnej Wisły,</li> </ul>	<ul style="list-style-type: none"> <li>– współpraca z Województwem Śląskim w ramach realizacji strategii dla rozwoju w obszarze województw małopolskiego i śląskiego</li> <li>– wspieranie instytucji i form współpracy sieciowej miast,</li> <li>– podejmowanie i promocja inicjatyw współpracy i projektów międzyregionalnych,</li> </ul>



	<ul style="list-style-type: none"> <li>– tworzenie sprawnych połączeń kolejowych i drogowych pomiędzy subregionalnymi węzłami transportowymi oraz zwiększanie ich dostępności zewnętrznej (w tym powiązań z sąsiednimi regionami),</li> <li>– usprawnienie komunikacji pomiędzy Małopolską i województwem śląskim poprzez Beskidzką Drogę Integracyjną</li> <li>– aktywne rzecznictwo interesów na rzecz zmian w systemie prawnym dla zwiększenia wpływu województw na kształtowanie regionalnej polityki transportowej,</li> <li>– rozwój infrastruktury technicznej, energetycznej,</li> </ul>	<p>opartej na zróżnicowanych i komplementarnych produktach sektora kultury oraz turystyki,</p> <ul style="list-style-type: none"> <li>– makroregionalny obszar współpracy Krakowsko-Górnośląskiej, jako strefa nakładających się oddziaływań dwóch obszarów metropolitalnych,</li> <li>– wzmacnianie powiązań funkcjonalnych głównych miast Małopolski Zachodniej z Krakowem, a także Katowicami i Bielskiem-Białą,</li> <li>– rozwój potencjału gospodarczego Małopolski Zachodniej – przy uwzględnieniu korzyści wynikających z centralnego położenia względem Krakowskiego Obszaru Metropolitalnego i Konurbacji Górnośląskiej: tworzenie i rozwój stref aktywności gospodarczej, rewitalizacja obszarów zdegradowanych, rozwój oferty przemysłów czasu wolnego</li> </ul>	<ul style="list-style-type: none"> <li>– rozwój i wzmocnienie współpracy wielostronnej, w tym transgranicznej, w zakresie ochrony środowiska i krajobrazu oraz ograniczania ryzyka środowiskowego,</li> <li>– tworzenie spójnej sieci korytarzy ekologicznych i obszarów chronionych,</li> </ul>	<ul style="list-style-type: none"> <li>– kreowanie wspólnych projektów w zakresie rozwoju społeczno-gospodarczego,</li> </ul>
--	--	---	--	---

<p><b>Warunki rozwoju nauki i wzmocnienie potencjału uczelni wyższych oraz ośrodków badawczych</b></p>		<ul style="list-style-type: none"> <li>– intensyfikacja współpracy w zakresie przemysłów opartych na wiedzy, w tym rozwój węzła wiedzy i innowacji,</li> <li>– transfer wiedzy i rozwiązań pomiędzy ośrodkami badawczymi i naukowymi</li> </ul>		<ul style="list-style-type: none"> <li>– wzmocnienie współpracy międzynarodowej i międzyregionalnej w zakresie badań naukowych,</li> <li>– włączenie się w akademickie sieci współpracy międzyregionalnej i międzynarodowej,</li> <li>– wspieranie współpracy środowiska akademickiego z uczelniami i ośrodkami naukowo-badawczymi w kraju i za granicą,</li> </ul>
--	--	---	--	---

#### 4. POLA WSPÓŁPRACY WOJEWÓDZTW

Analiza strategii wojewódzkich oraz wstępnie nakreślony zakres współpracy w „Porozumieniu w sprawie podjęcia prac nad *Strategią dla Rozwoju Polski Południowej w obszarze województwa śląskiego i małopolskiego*” umożliwiły określenie pól współpracy wraz z ich potencjalną zawartością. Przyjęto pięć pól współpracy zaprezentowanych w Tabeli 2.

Tab. 3. Pola współpracy województw i ich potencjalna zawartość

POLE WSPÓŁPRACY	POTENCJALNA ZAWARTOŚĆ POLA WSPÓŁPRACY
<b>Integracja przestrzeni województw</b>	<ul style="list-style-type: none"><li>▪ wewnętrzna i zewnętrzna spójność infrastrukturalna, w szczególności:<ul style="list-style-type: none"><li>– poprawa dostępności komunikacyjnej województw oraz rozwój transportu publicznego integrującego województwa, a zwłaszcza obszary metropolitalne,</li><li>– integracja i rozwój energetycznych systemów infrastrukturalnych,</li></ul></li><li>▪ wspólne działania na rzecz ochrony środowiska przyrodniczego oraz radzenia sobie z klęskami żywiołowymi podejmowane w oderwaniu od granic administracyjnych.</li></ul>
<b>Współpraca metropolitalna</b>	<ul style="list-style-type: none"><li>▪ kształtowanie Europolu Śląsko-Krakowskiego,</li><li>▪ integracja gospodarcza,</li><li>▪ komunikacja (transport),</li><li>▪ współpraca naukowo badawcza, w szczególności w zakresie rozwijania innowacji,</li><li>▪ kultura.</li></ul>

<b>Podwyższanie konkurencyjności gospodarki województw</b>	<ul style="list-style-type: none"> <li>▪ tworzenie sieci hierarchicznych węzłów wiedzy i innowacji,</li> <li>▪ odkrywanie międzysektorowych i międzydziedzinowych relacji na rzecz innowacji,</li> <li>▪ wzbogacenie regionalnej struktury gospodarczej o działalności gospodarcze oparte na nauce i kulturze,</li> <li>▪ tworzenie specjalności gospodarczych Polski Południowej o wysokiej konkurencyjności i szczególnie obiecujących perspektywach rynkowych, w tym przemysł czasu wolnego oraz zawierające się w nich różne typy kultury, turystyki i rekreacji,</li> <li>▪ kształtowanie sieci współpracy przedsiębiorstw, zwłaszcza nakierowanych na wzrost specjalizacji firm oraz transfer wiedzy,</li> <li>▪ podwyższanie atrakcyjności rynku pracy oraz zwiększanie zdolności regionalnych rynków pracy do absorpcji osób o wysokich kwalifikacjach,</li> <li>▪ rewitalizacja zorientowana na ponowną aktywizację przestrzeni i szeroko rozumianego dziedzictwa miast.</li> </ul>
<b>Rozwijanie kapitału ludzkiego</b>	<ul style="list-style-type: none"> <li>▪ wieloaspektowe wsparcie dla rozwoju i wykorzystywania kapitału ludzkiego: wspomagające się działania w sferze edukacji, kultury, przedsiębiorczości, rynku pracy.</li> </ul>
<b>Promocja Polski Południowej</b>	<ul style="list-style-type: none"> <li>▪ promocja wybranej oferty inwestycyjnej w oparciu o łączenie posiadanych przez województwa atutów,</li> <li>▪ promowanie integrującej się oferty gospodarek województw,</li> <li>▪ promocja jakości życia, oferty czasu wolnego w powiązaniu z ofertą rozwoju osobowego,</li> <li>▪ wzmacnianie wizerunku województw.</li> </ul>

## 5. ZAKRES I FORMY UDZIAŁU PODMIOTÓW W OPRACOWANIU STRATEGII

Opracowanie właściwej strategii wymaga nawiązania współpracy z konkretnymi podmiotami w województwach. Jest to istotne zarówno w aspekcie przygotowania diagnozy opartej na wiedzy różnych środowisk, jak też z uwagi na oczekiwane zaangażowanie w realizację Strategii podmiotów regionalnych. Zakłada się, że **zakres udziału podmiotów w opracowaniu Strategii** będzie polegał na:

- pomocy w określaniu problemów, których rozwiązanie warunkowane jest ustaleniem i rozwijaniem współpracy pomiędzy województwami,
- udziale w określeniu rodzajów wsparcia, które są użyteczne z punktu widzenia zawiązywania partnerstwa pomiędzy różnymi podmiotami z województw,
- opracowaniu projektów współpracy w formie interesującej dla potencjalnie partnerskich podmiotów,
- deklarowaniu udziału oraz określaniu potencjalnego własnego zaangażowania podmiotów w realizację projektów,
- wskazywaniu zasobów możliwych do wykorzystania, aktualnie lub potencjalnie, dla wdrożenia Strategii,
- określaniu źródeł informacji dla systemu monitoringu wdrażania Strategii oraz deklarowaniu własnego udziału w realizacji monitoringu,
- udziale w opracowaniu i funkcjonowaniu systemu obiegu informacji pomiędzy partnerami wdrażania Strategii.

Jako użyteczne **formy udziału podmiotów w opracowaniu Strategii** należy wskazać:

- udział w warsztatach tematycznych związanych z wypracowaniem rozwiązań strategicznych, w szczególności partnerskich projektów współpracy,
- udział w badaniach typu ankietowego umożliwiających wypracowanie wspólnego stanowiska i rozwiązań łączących podmioty regionalne,
- opiniowanie kolejnych części powstającej Strategii oraz ukończonego dokumentu,
- dzielenie się informacjami istotnymi z punktu widzenia wykonania potrzebnych analiz i wypracowania rozwiązań strategicznych.

Zakłada się, że do współpracy z podmiotami w trakcie formułowania Strategii wykorzystane zostaną następujące **narzędzia umożliwiające partnerskie przygotowanie dokumentu**:

- spotkania konsultacyjne – ogólne lub dla poszczególnych pól współpracy,
- warsztaty – dla poszczególnych pól współpracy (lub kilku połączonych pól),

- ankiety,
- narzędzia internetowe udostępniające wyniki prac i dające okazję do formułowania uwag i propozycji,
- bieżące konsultacje z kluczowymi podmiotami,
- udział podmiotów regionalnych w tworzeniu ekspertyz na tematy ważne ze względu na wypracowanie i uzasadnienie rozstrzygnięć strategicznych.

**Tab. 4. Podmioty partnerskie w polach współpracy**

POLE WSPÓŁPRACY	PODMIOTY WSPÓŁPRACY (RODZAJE JEDNOSTEK)
<p><b>Integracja przestrzeni województw</b></p>	<ul style="list-style-type: none"> <li>▪ GDDKiA (oddziały w regionach )</li> <li>▪ Wojewódzkie zarządy dróg</li> <li>▪ Stowarzyszenie zarządców dróg powiatowych</li> <li>▪ ŚZGiP</li> <li>▪ KZKGOP</li> <li>▪ Koleje Regionalne</li> <li>▪ PLK PKP SA</li> <li>▪ Porty lotnicze Balice Pyrzowice</li> <li>▪ TAURON</li> <li>▪ Polskie sieci Energetyczne</li> <li>▪ PGNIGE</li> <li>▪ Organizacje Ekologiczne</li> <li>▪ GIG</li> <li>▪ Instytut Ekologii Terenów Uprzemysłowionych</li> <li>▪ Instytut Rozwoju Miast</li> <li>▪ RZGW</li> <li>▪ Wojewodowie</li> <li>▪ Wojewódzki Inspektorat Ochrony Środowiska</li> <li>▪ Instytuty Meteorologii</li> <li>▪ Komendy Wojewódzkie Straży Pożarnej</li> </ul>

	<ul style="list-style-type: none"> <li>▪ Małopolski oraz Śląski Zarząd Melioracji i Urządzeń Wodnych</li> <li>▪ Małopolska Agencja Energii i Środowiska</li> <li>▪ Centrum Dziedzictwa Przyrody Górnego Śląska</li> <li>▪ Śląskie Centrum Społeczeństwa Informacyjnego</li> </ul>
<b>Współpraca metropolitalna</b>	<ul style="list-style-type: none"> <li>▪ GZM</li> <li>▪ Miasto Kraków</li> <li>▪ MSGiP (zw gmin i powiatów)</li> <li>▪ ŚZGiP</li> <li>▪ KZKGOP</li> <li>▪ Przewozy Regionalne</li> <li>▪ Uczelnie</li> <li>▪ RIG</li> <li>▪ Izba Przemysłowo Handlowa (Kraków)</li> <li>▪ Konwent Rektorów</li> <li>▪ Instytut Rozwoju Miast</li> <li>▪ Narodowe Centrum Nauki</li> <li>▪ Krakowskie Biuro Festiwalowe</li> <li>▪ Krakowski Park Technologiczny</li> <li>▪ EXPO SILESIA, MTK</li> <li>▪ MARR</li> <li>▪ Fundusz Górnośląski</li> <li>▪ Międzynarodowe Centrum Kultury</li> <li>▪ Biuro ESK 2016</li> <li>▪ WPKiW</li> <li>▪ Małopolskie i śląskie instytucje kultury (teatry, muzea, filharmonie)</li> <li>▪ Wojewódzki Konserwator Zabytków</li> <li>▪ Małopolski Instytut Kultury</li> <li>▪ PNT Eurocentrum Sp. z o.o.</li> <li>▪ Centrum Kultury Katowice</li> <li>▪ Śląskie Centrum Dziedzictwa Kulturowego w Katowicach</li> </ul>
<b>Podwyższanie konkurencyjności gospodarki województw</b>	<ul style="list-style-type: none"> <li>▪ Bielsko-Biała, Rybnik Częstochowa</li> <li>▪ Oświęcim, Chrzanów Olkusz, Tarnów, Nowy Sącz</li> <li>▪ Krakowski Park Technologiczny</li> </ul>

- EXPO SILESIA, MTK
- MARR
- Fundusz Górnośląski
- RIG
- Izba Przemysłowo Handlowa (Kraków)
- Strefy Ekonomiczne
- Klastery
- GIG
- GAPP
- GARR
- Izba rzemieślnicza, Małej i Średniej Przedsiębiorczości
- Rada ds. Innowacji (Mał, Śl)
- Uczelnie (Politechnika Śląska AGH, Uniwersytet Ekonomiczny)
- ŚOT i MOT
- Związek Gmin Jurajskich
- Jurajska Izba Gospodarcza
- Euroregiony
- WUP
- Instytucje B+R
- PAN
- BCC
- Podmioty finansowe
- Koncerny globalne
- Małopolskie Obserwatoria Rozwoju Regionalnego
- Polska Akademia Umiejętności
- Centra Transferu Technologii (CITRU, AGH, Politechnika Krakowska)
- Sądecka Agencja Rozwoju Regionalnego
- Tarnowska Agencja Rozwoju Regionalnego
- Agencja Rozwoju Małopolski Zachodniej
- Akademickie inkubatory przedsiębiorczości
- Centrum Biznesu Małopolski Zachodniej
- PNT Eurocentrum Sp. z o.o.
- Wybrane agencje rozwoju z obszaru województwa śląskiego

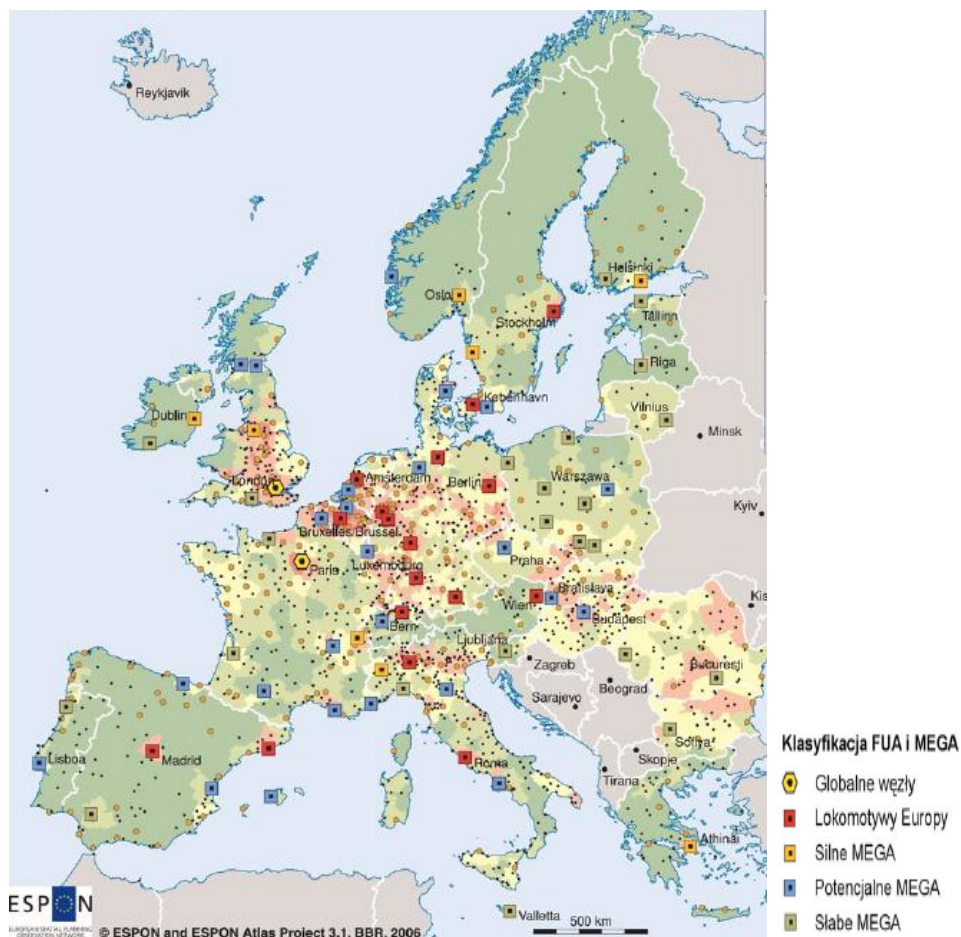


	<ul style="list-style-type: none"> <li>▪ Zamek Cieszyn (stara nazwa: Śląskie Zamek Sztuki i Przedsiębiorczości)</li> <li>▪ Instytut Ekologii Terenów Uprzemysłowionych</li> </ul>
<b>Rozwijanie kapitału ludzkiego</b>	<ul style="list-style-type: none"> <li>▪ WUP</li> <li>▪ ROPS</li> <li>▪ Kuratorium</li> <li>▪ WOM, MCDN</li> <li>▪ Izba rzemieślnicza, Małej i Średniej Przedsiębiorczości</li> <li>▪ Konwent Rektorów</li> <li>▪ NGO</li> <li>▪ Stowarzyszenie Siemacha i Wiosna</li> <li>▪ Uczelnie</li> <li>▪ Biura karier</li> <li>▪ Śląskie Forum Organizacji Pozarządowych</li> </ul>
<b>Promocja Polski Południowej</b>	<ul style="list-style-type: none"> <li>▪ ŚOT</li> <li>▪ MOT</li> <li>▪ Strefy Ekonomiczne</li> <li>▪ CBIM</li> <li>▪ GZM</li> <li>▪ Stowarzyszenie Gmin Jurajskich</li> <li>▪ Beskidzka Piątka</li> <li>▪ Urzędy Marszałkowskie</li> <li>▪ Media - Gazety, Telewizje</li> <li>▪ Przedstawicielstwa obu województw w Brukseli</li> <li>▪ TV Małopolska</li> <li>▪ Redakcje wojewódzkich serwisów internetowych</li> </ul>

## Załączniki

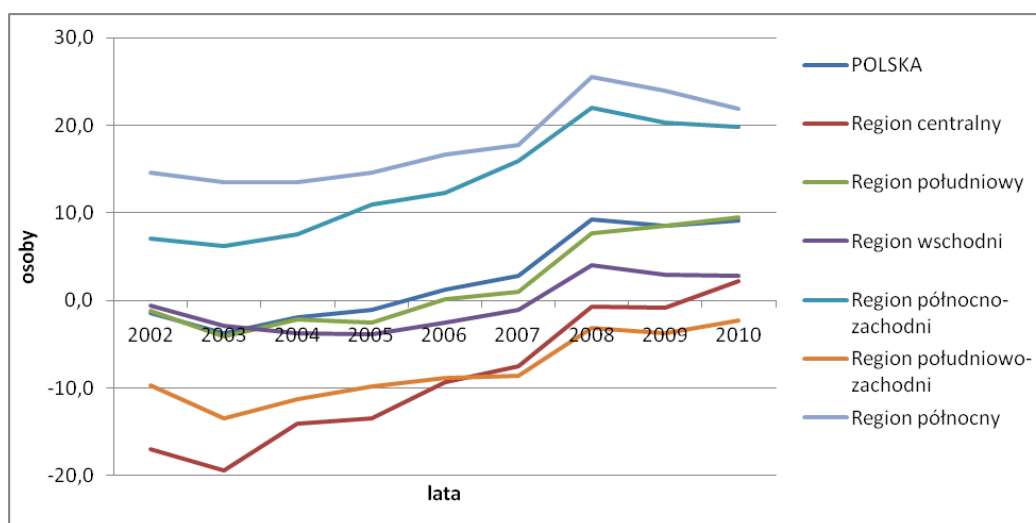
### Załącznik 1: dane o regionie południowym na tle polskich regionów poziomu NTS1

Grafika 1. Obszary miejskie w Europie



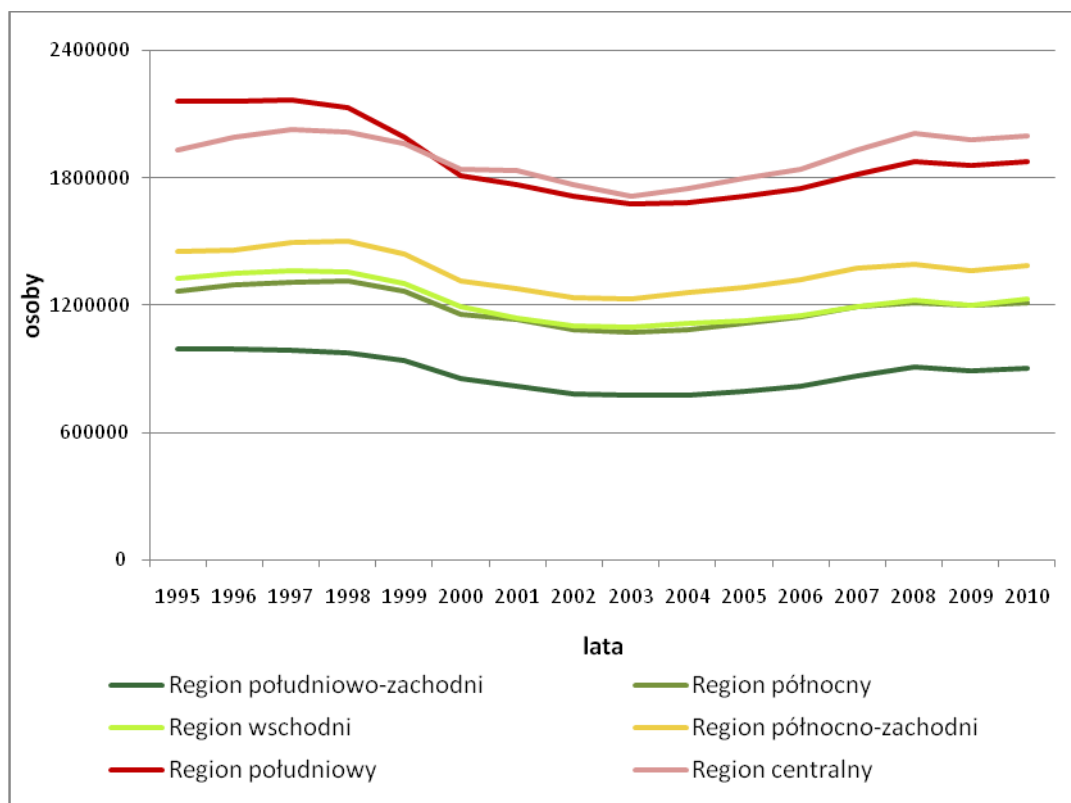
Źródło: Atlas ESPON. Struktura terytorium Europy, 2006

Grafika 2. Przyrost naturalny na 10 tys. ludności w latach 2002-2010.



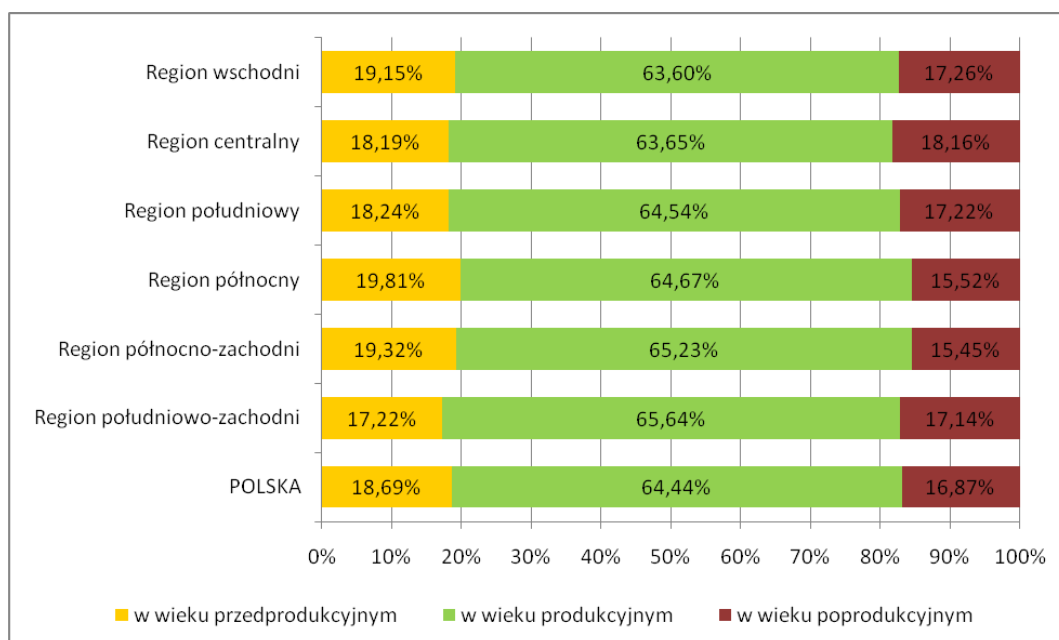
Źródło: Opracowanie własne na podstawie danych Banku Danych Lokalnych GUS.

**Grafika 3. Liczba pracujących w głównym miejscu pracy w 2010 roku.**



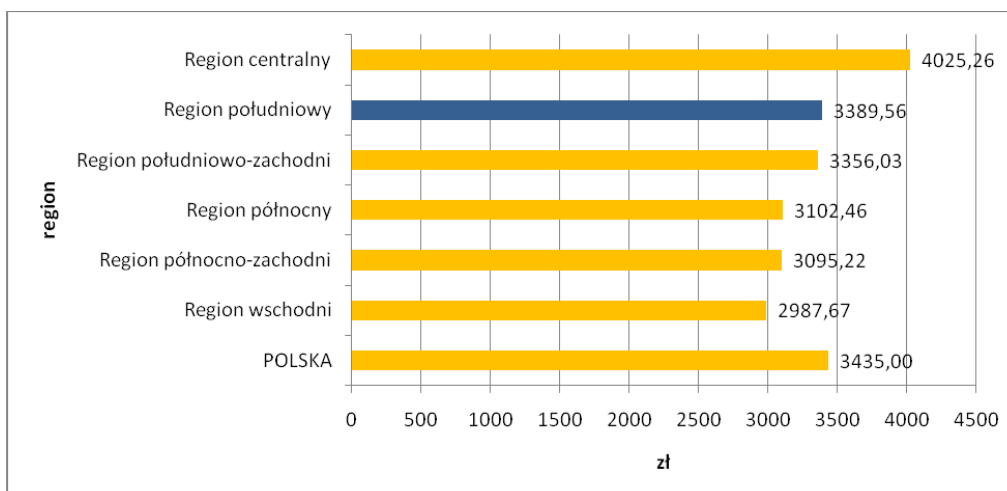
Źródło: Opracowanie własne na podstawie danych Banku Danych Lokalnych GUS.

**Grafika 4. Ludność w wieku przedprodukcyjnym, produkcyjnym i poprodukcyjnym (2010 r.)**



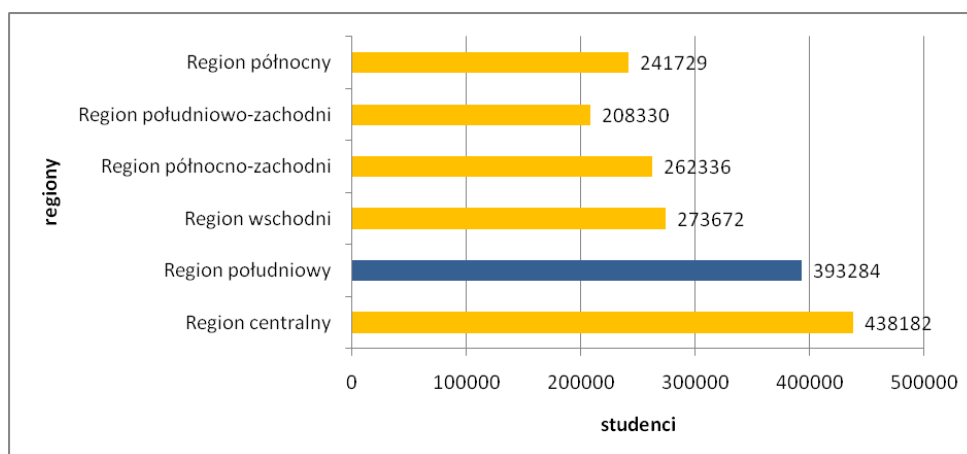
Źródło: Opracowanie własne na podstawie danych Banku Danych Lokalnych GUS.

**Grafika 5. Przeciętne miesięczne wynagrodzenia brutto w 2010 roku**



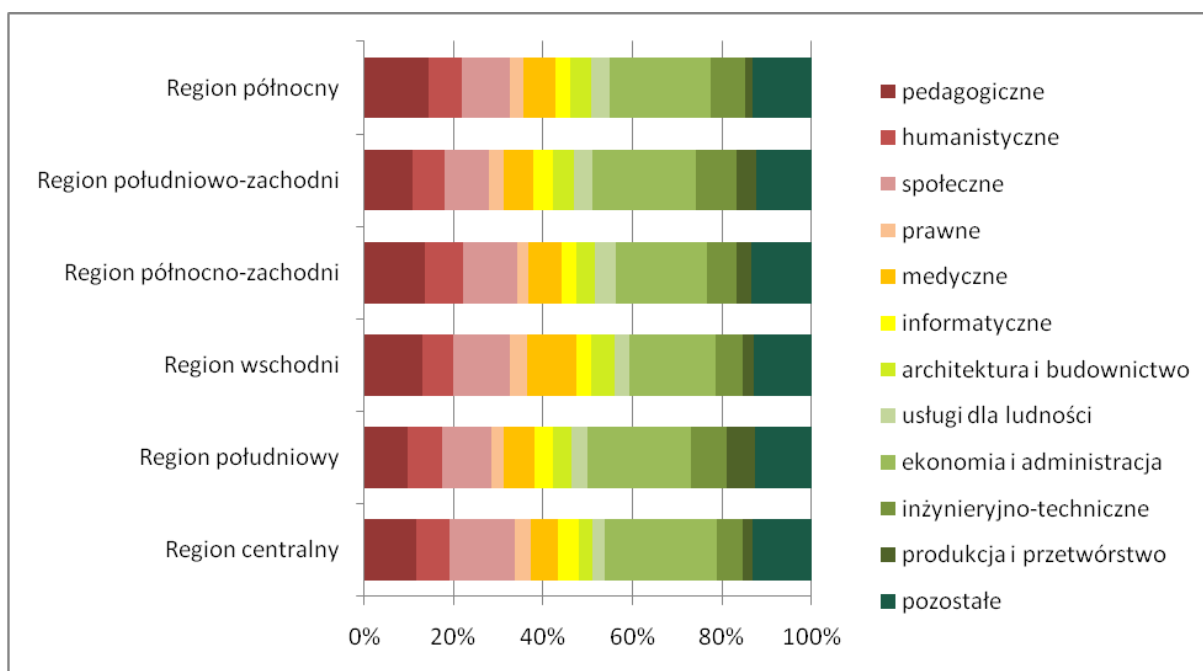
*Źródło: Opracowanie własne na podstawie danych Banku Danych Lokalnych GUS.*

**Grafika 6. Liczba studentów uczelni publicznych i niepublicznych w 2010 roku**



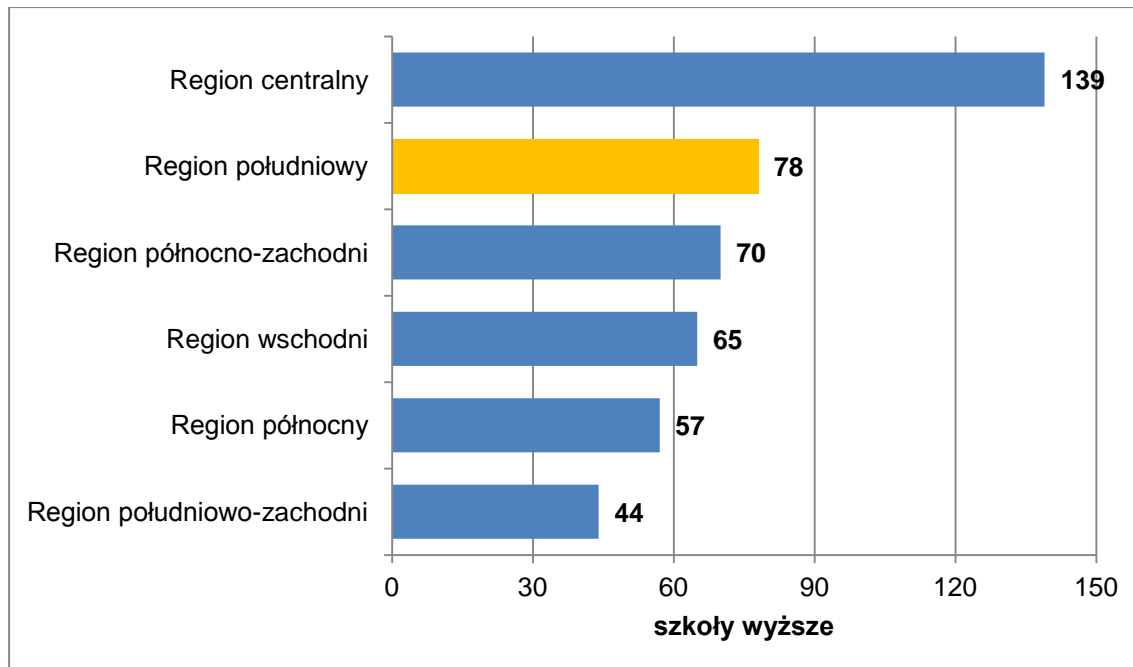
*Źródło: Opracowanie własne na podstawie danych Banku Danych Lokalnych GUS.*

**Grafika 7.     Studenci wg kierunków studiów<sup>2</sup>**



Źródło: Opracowanie własne na podstawie danych Banku Danych Lokalnych GUS.

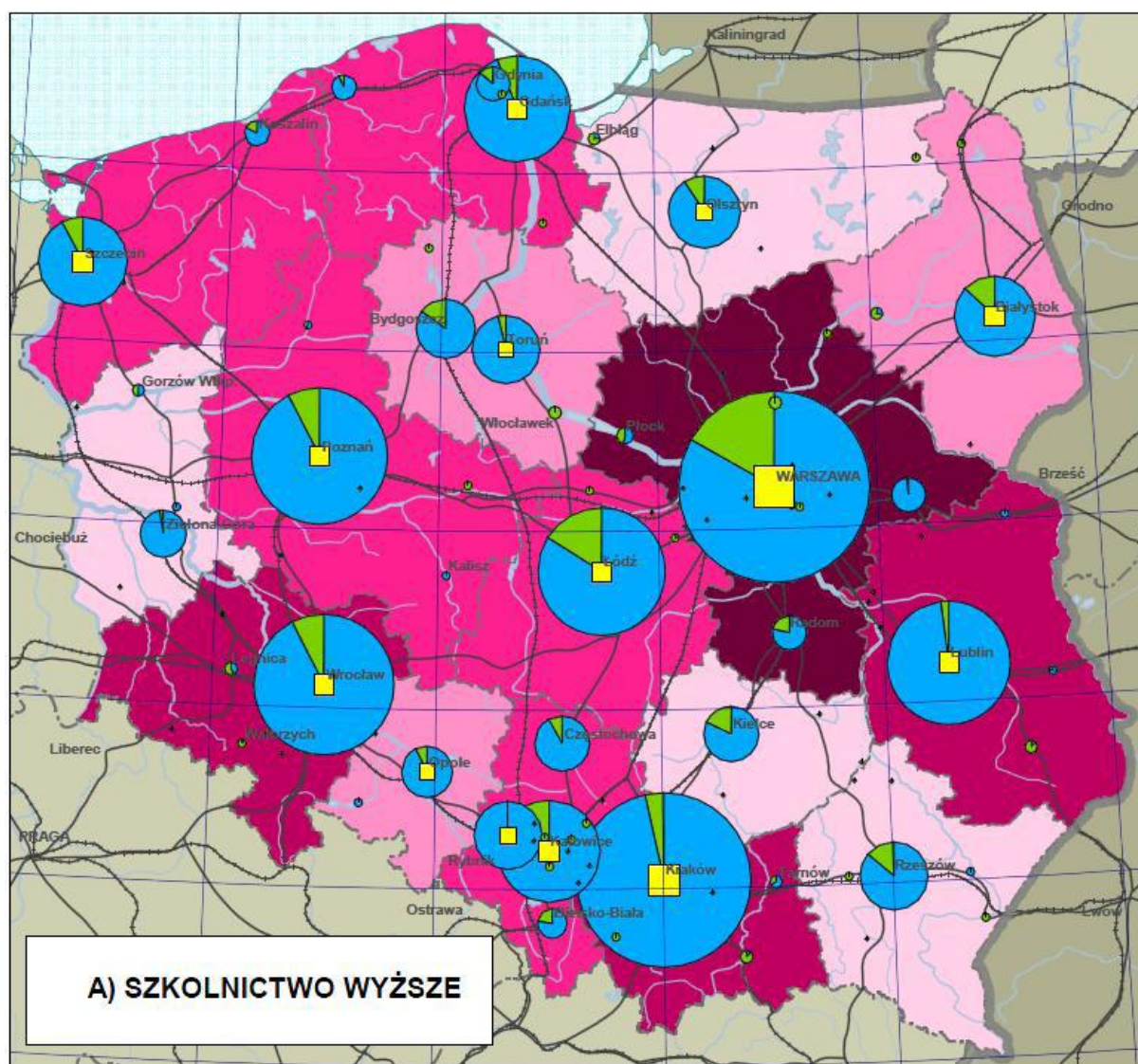
**Grafika 8.     Szkoły wyższe wg Regionów NTS1 w 2010 roku.**



Źródło: Opracowanie własne na podstawie danych Banku Danych Lokalnych GUS.

<sup>2</sup> Do kategorii „pozostałe” zaliczani są studenci kierunków: artystycznych; rolniczych, leśnych i rybactwa; dziennikarstwa i informacji, matematyczno-statystycznych; opieki społecznej; weterynarii; ochrony środowiska; usług transportowych; ochrony i bezpieczeństwa; biologicznych; fizycznych.

**Grafika 9. Infrastruktura wyższego rzędu - szkoły wyższe**



### A) SZKOLNICTWO WYŻSZE

Profesorowie i docenci  
w szkołach wyższych (2008/2009)  
(według danych MNiSW)

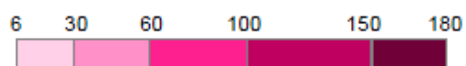
Liczba szkół z pierwszej "50"  
rankingu "Rzeczpospolitej" i "Perspektyw"



uczelnie publiczne  
uczelnie niepubliczne



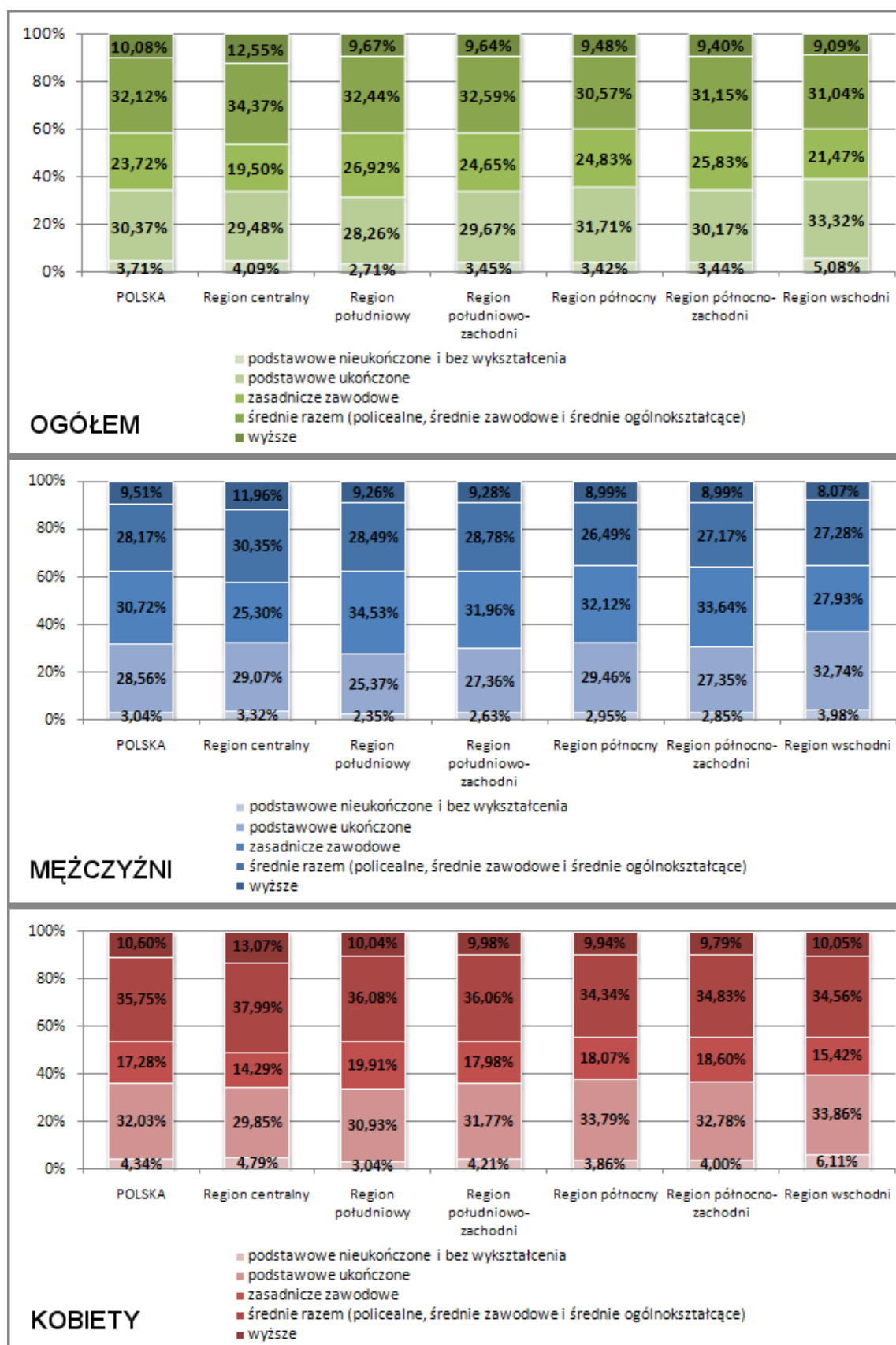
Uczestnicy studiów doktoranckich na 100 tys. mieszkańców



Źródło: MRR. 2011.

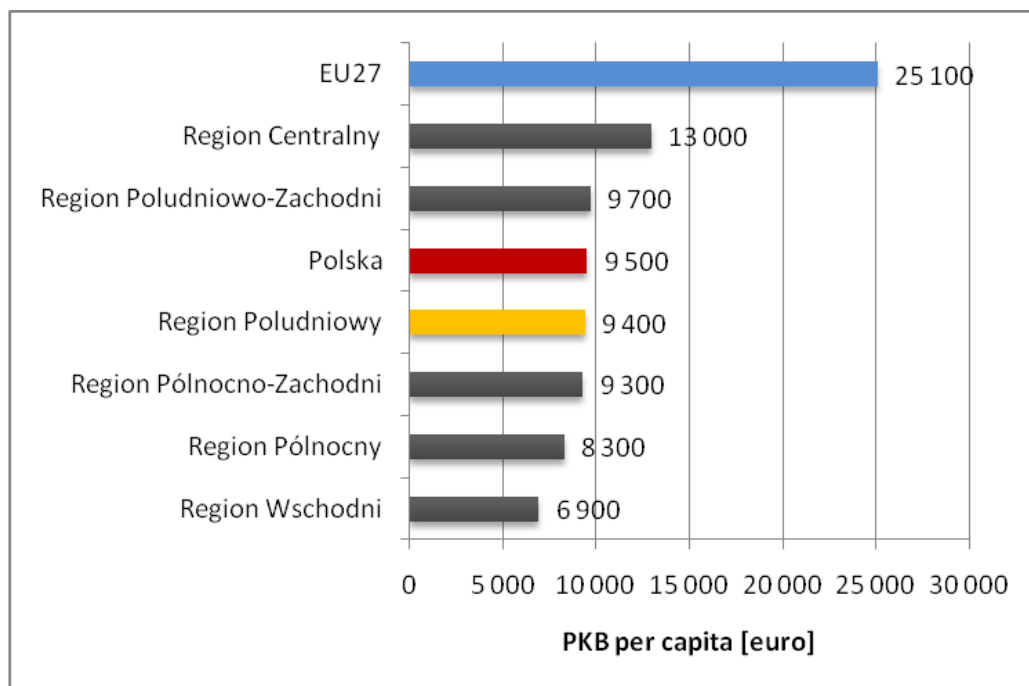


**Grafika 10. Wykształcenie ludności (dane Narodowego Spisu Powszechnego Ludności 2002).**



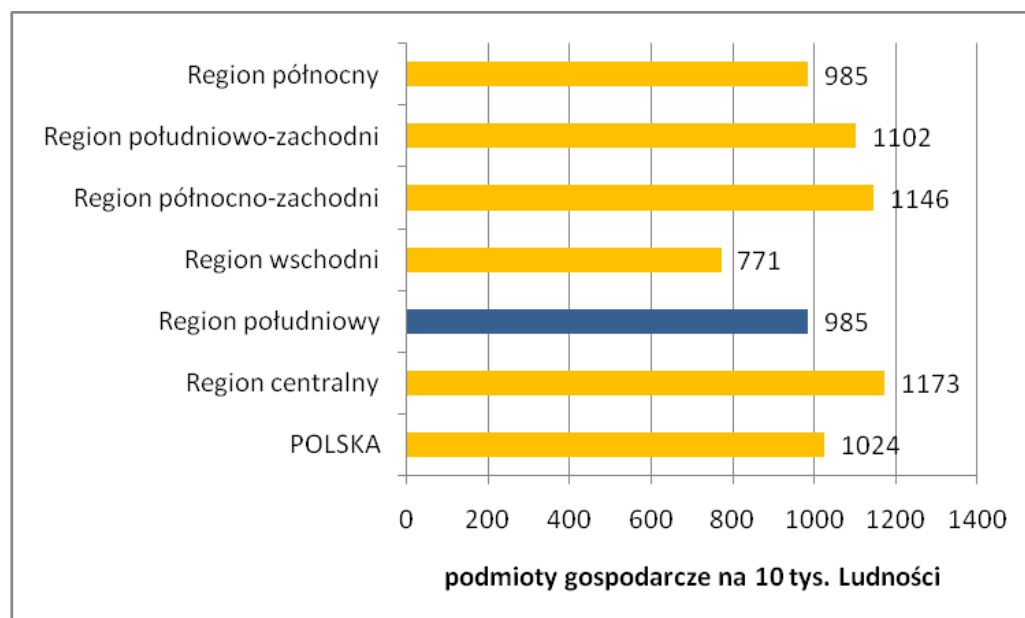
Źródło: Opracowanie własne na podstawie danych Banku Danych Lokalnych GUS

**Grafika 11. Produkt krajowy brutto na 1 mieszkańca w euro (w regionach poziomu NTS1 na tle średniej krajowej i unijnej) w 2008 roku.**



*Źródło: Opracowanie własne na podstawie danych Eurostatu.*

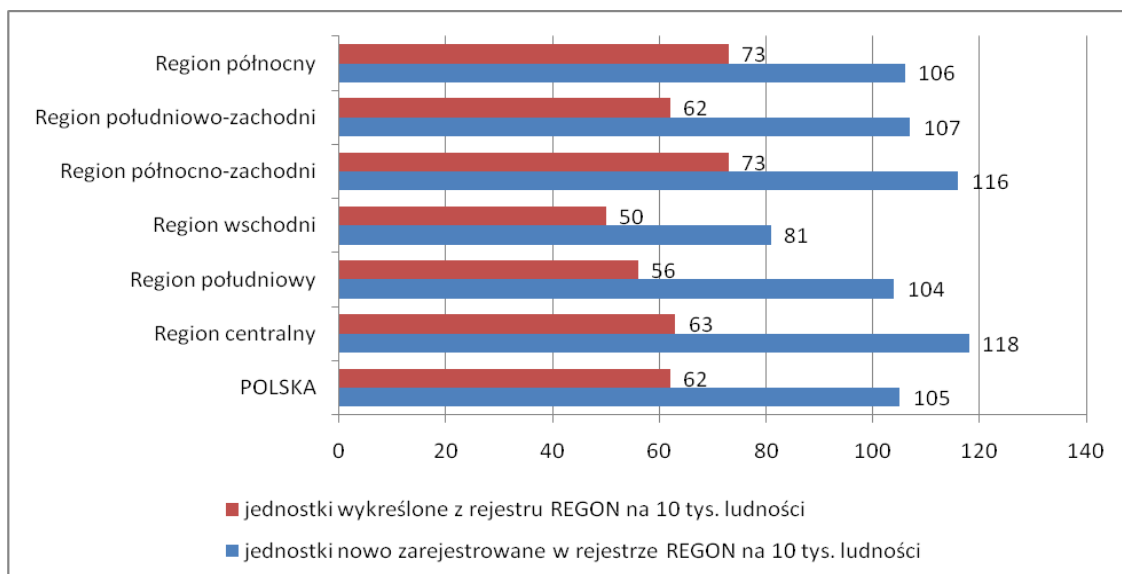
**Grafika 12. Jednostki gospodarcze zarejestrowane w rejestrze REGON na 10 tys. ludności w 2010 roku**



*Źródło: Opracowanie własne na podstawie danych Banku Danych Lokalnych GUS.*

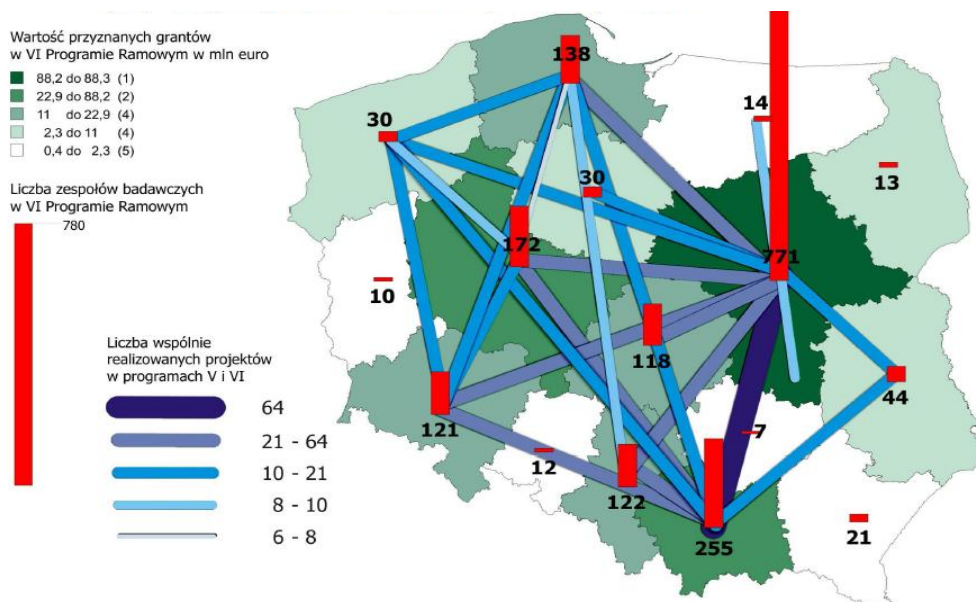


**Grafika 13. Jednostki gospodarcze wykreślone oraz nowo zarejestrowane w rejestrze REGON na 10 tys. ludności w 2010 roku**



Źródło: Opracowanie własne na podstawie danych Banku Danych Lokalnych GUS.

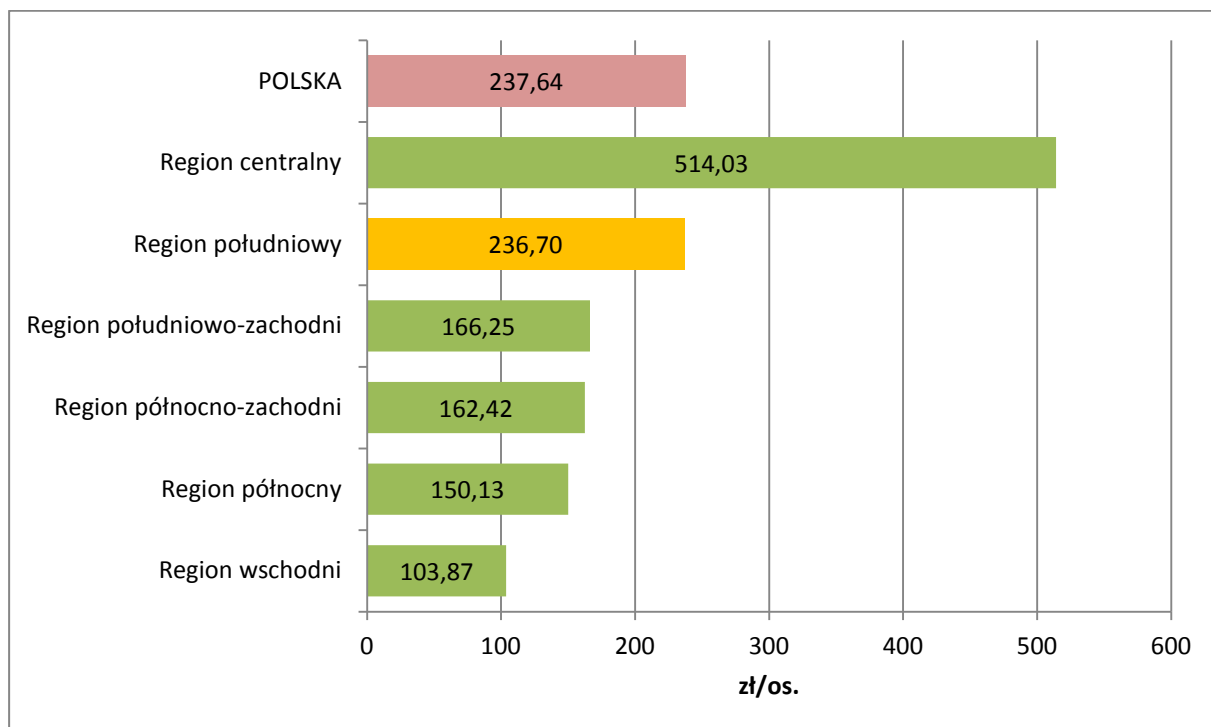
**Grafika 14. Uczestnictwo polskich zespołów badawczych w VI Programie Ramowym Wspólnoty Europejskiej (liczba zespołów badawczych oraz wartość przyznanych grantów w mln euro) wg województw**



Źródło: Opracowanie własne MRR na podstawie danych Krajowego Punktu Kontaktowego Programów Badawczych UE oraz Potencjalne metropolie, ze szczególnym uwzględnieniem Polski wschodniej, Komitet Przestrzennego Zagospodarowania Kraju PAN (red. Z. Makiela), Warszawa 2009 r.

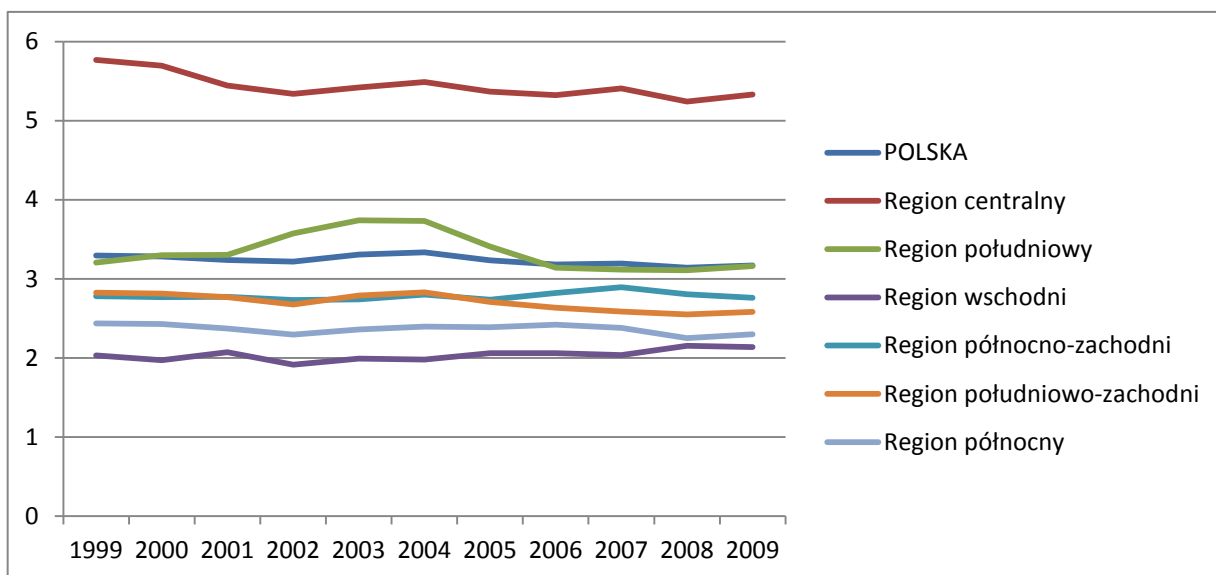
Źródło: Krajowa Strategia Rozwoju Regionalnego 2010 – 2020, Ministerstwo Rozwoju Regionalnego 2010

**Grafika 15. Nakłady wewnętrzne na działalność badawczo-rozwojową w 2009 roku w przeliczeniu na osobę.**



Źródło: Opracowanie własne na podstawie danych Banku Danych Lokalnych GUS

**Grafika 16. Zatrudnienie w sektorze B+R na 1000 ludności**



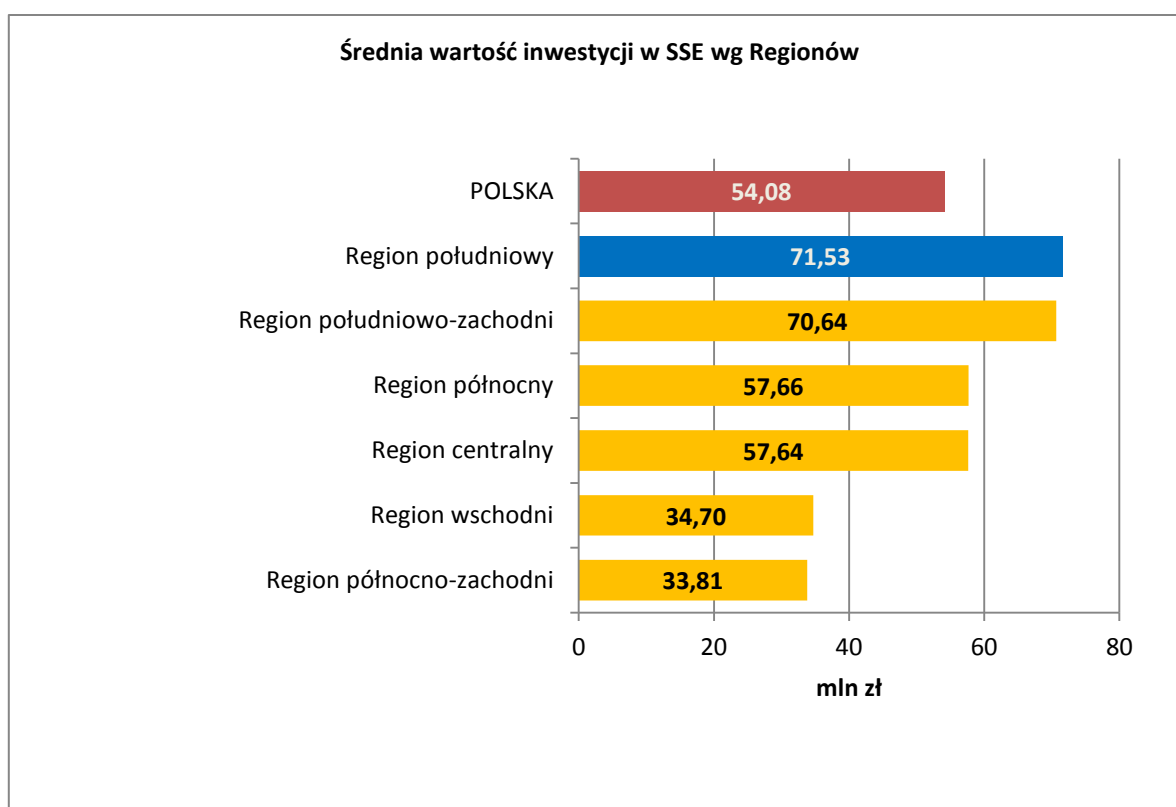
Źródło: Opracowanie własne na podstawie danych Banku Danych Lokalnych GUS.

**Grafika 17. Wyniki SSE wg regionów NTS1**

	liczba zezwoleń	wartość zrealizowanych inwestycji w mln PLN	nowe miejsca pracy	utrzymane miejsca pracy
<b>Region wschodni</b> (strefy: mielecka, tarnobrzeska, starachowicka, suwalska)	397	13775,5	40788	15867
<b>Region południowy</b> (strefy: katowicka, krakowska)	259	18525,3	40713	11696
<b>Region południowo-zachodni</b> (strefy: legnicka, kamiennogórska, wałbrzyska)	258	18225,3	35137	8072
<b>Region północny</b> (strefy: warmińsko-mazurska, ślupska, pomorska)	186	10724,4	21843	10673
<b>Region centralny</b> (strefa łódzka)	142	8184,8	16717	6531
<b>Region północno-zachodni</b> (strefa kostrzyńsko-słubicka)	112	3786,3	11943	5309
<b>RAZEM</b>	<b>1354</b>	<b>73221,6</b>	<b>167141</b>	<b>58148</b>

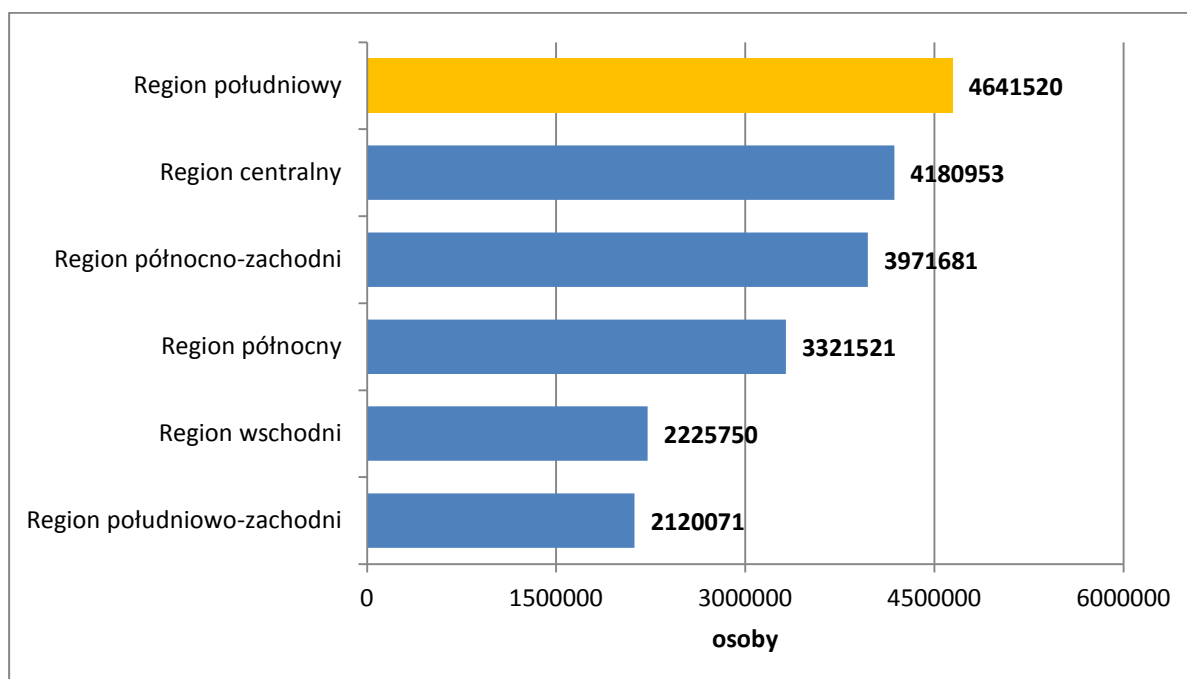
Źródło: Opracowanie własne na podstawie „Specjalne Strefy Ekonomiczne po2020 roku. Analiza dotychczasowej działalności oraz perspektywy funkcjonowania”, Ernst&Young 2011.

**Grafika 18. Średnia wartość inwestycji w SSE wg Regionów**



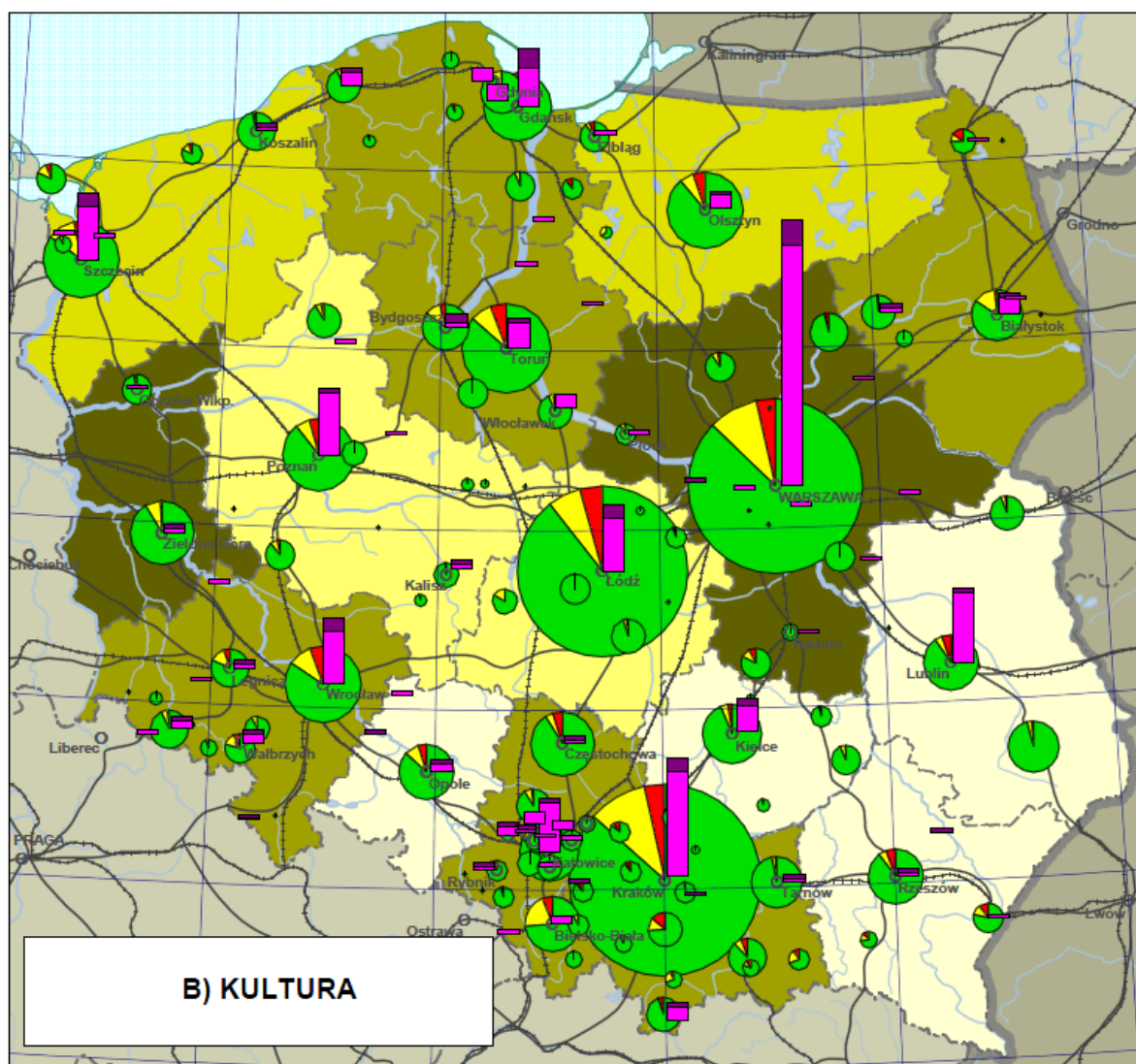
Źródło: Opracowanie własne na podstawie „Specjalne Strefy Ekonomiczne po2020 roku. Analiza dotychczasowej działalności oraz perspektywy funkcjonowania”, Ernst&Young 2011.

**Grafika 19. Korzystający z noclegów w turystycznych obiektach zbiorowego zakwaterowania wg regionów NTS1 w 2010 roku**



*Źródło: Opracowanie własne na podstawie danych Banku Danych Lokalnych GUS.*

**Grafika 20. Infrastruktura wyższego rzędu – kultura**

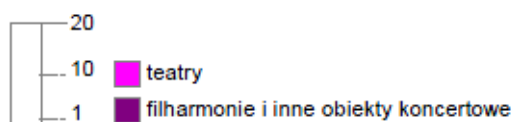


## B) KULTURA

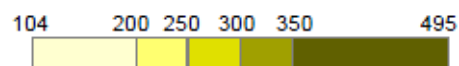
Liczba wystaw  
o znaczeniu krajowym  
i międzynarodowym (2005-2009)



Liczba ważniejszych stałych  
publicznych instytucji kultury wysokiej  
o charakterze widowiskowym



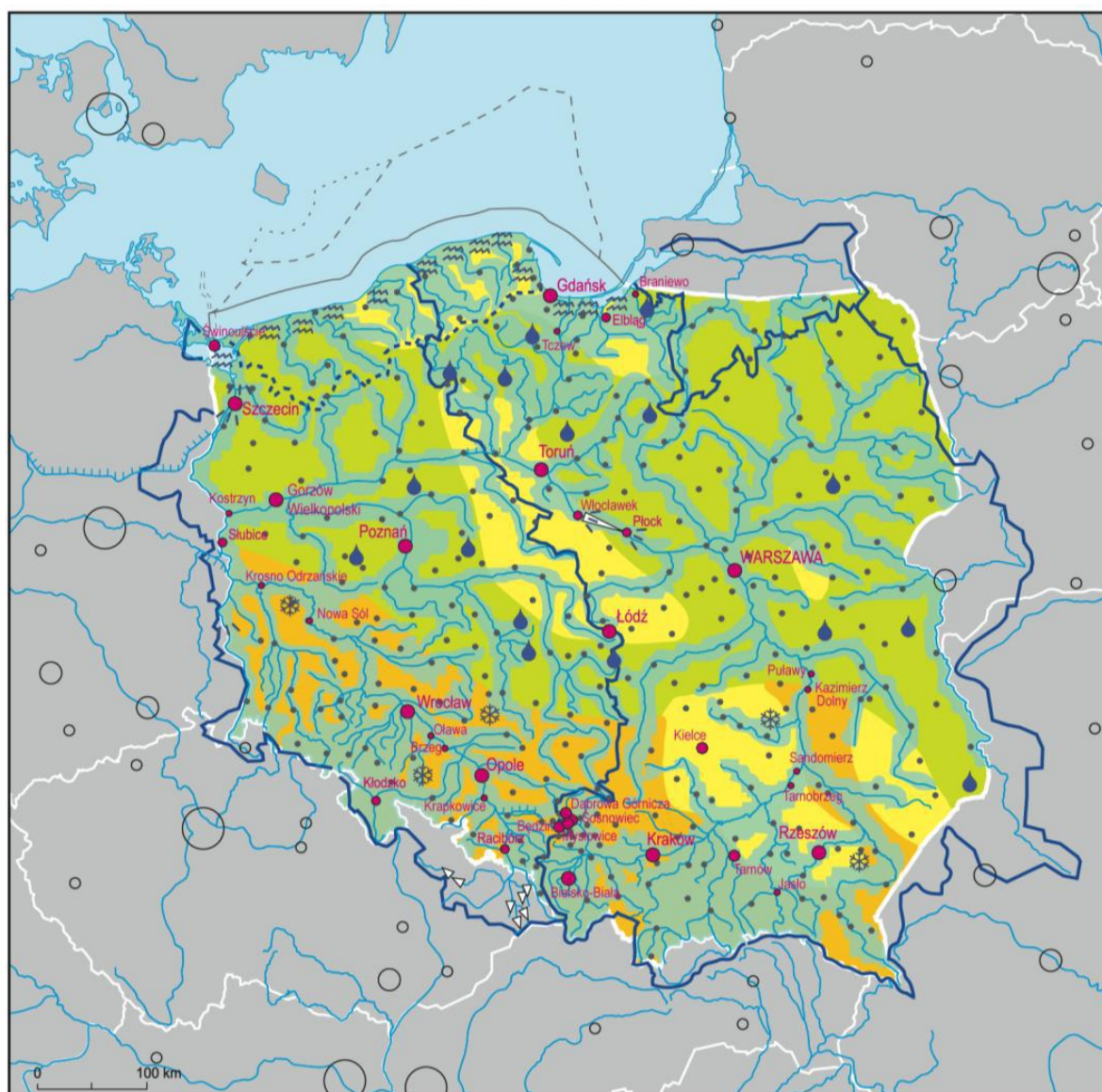
Widzowie i słuchacze w teatrach  
i instytucjach muzycznych  
na 1000 mieszkańców (2009)



Źródło: MRR. 2011. Polska 2030. Trzecia fala nowoczesności. Długookresowa Strategia Rozwoju Kraju



**Grafika 21. Obszary zagrożenia powodziowego**

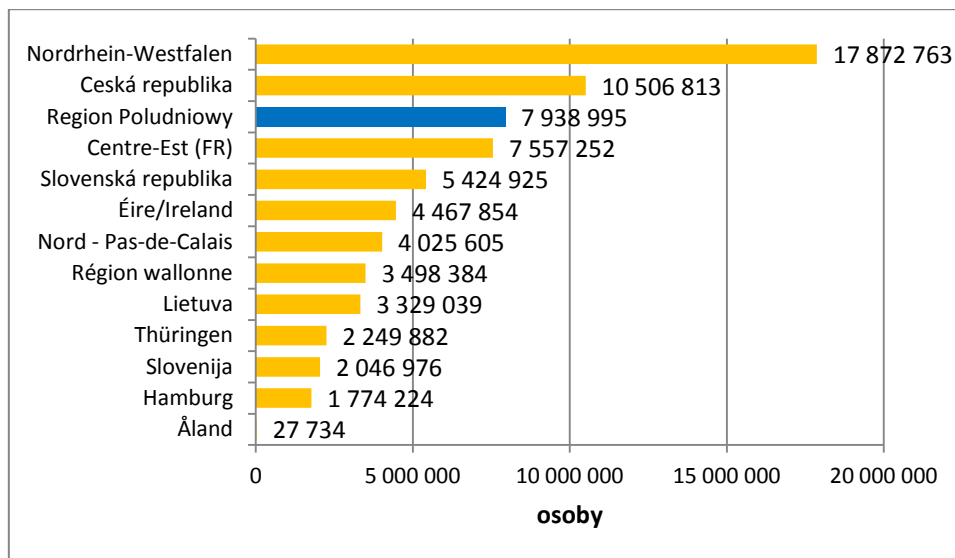


granice dorzeczy i zlewni na podstawie art. 3 Prawa Wodnego		Przeważające typy powodzi	Współwystępujące typy powodzi
	granice dorzeczy i zlewni na podstawie art. 3 Prawa Wodnego	opadowe	sztormowe
	doliny rzek wylewających i obszary podtopień	roztopowe	zatorowe
	zbiorniki stanowiące istotne zagrożenie	letnie spowodowane przez deszcze nawalne	opadowe
	Gdańsk		roztopowe
	pozostałe miasta		

Źródło: Ministerstwo Rozwoju Regionalnego. 2011. *Koncepcja Przestrzennego Zagospodarowania Kraju 2030*.

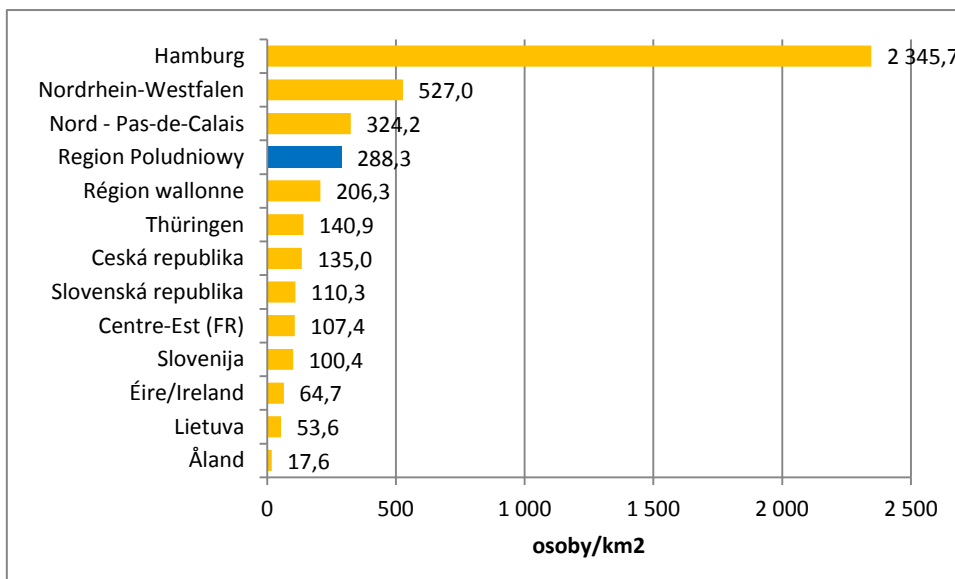
## Załącznik 2: dane o regionie południowym na tle europejskich regionów poziomu NTS1

**Grafika 22. Liczba ludności w 2010 roku.**



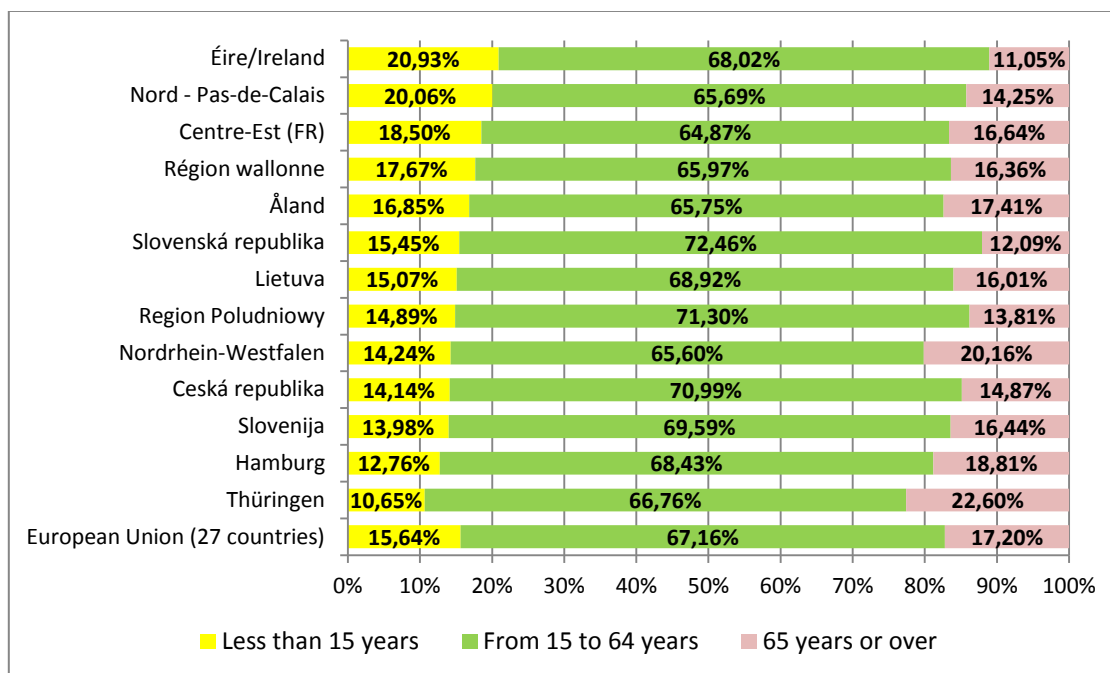
Źródło: Opracowanie własne na podstawie danych Eurostatu.

**Grafika 23. Gęstość zaludnienia w 2009 roku (liczba osób na km2 powierzchni).**



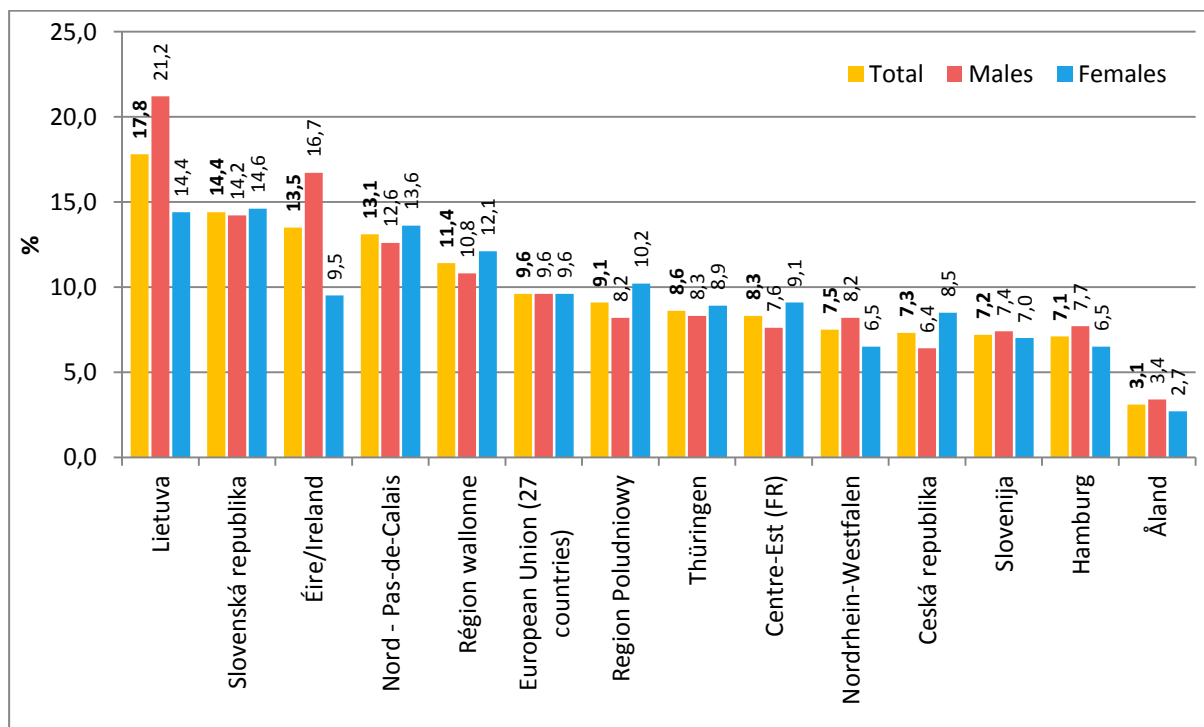
Źródło: Opracowanie własne na podstawie danych Eurostatu.

**Grafika 24. Struktura wiekowa w 2009 roku**



Źródło: Opracowanie własne na podstawie danych Eurostatu.

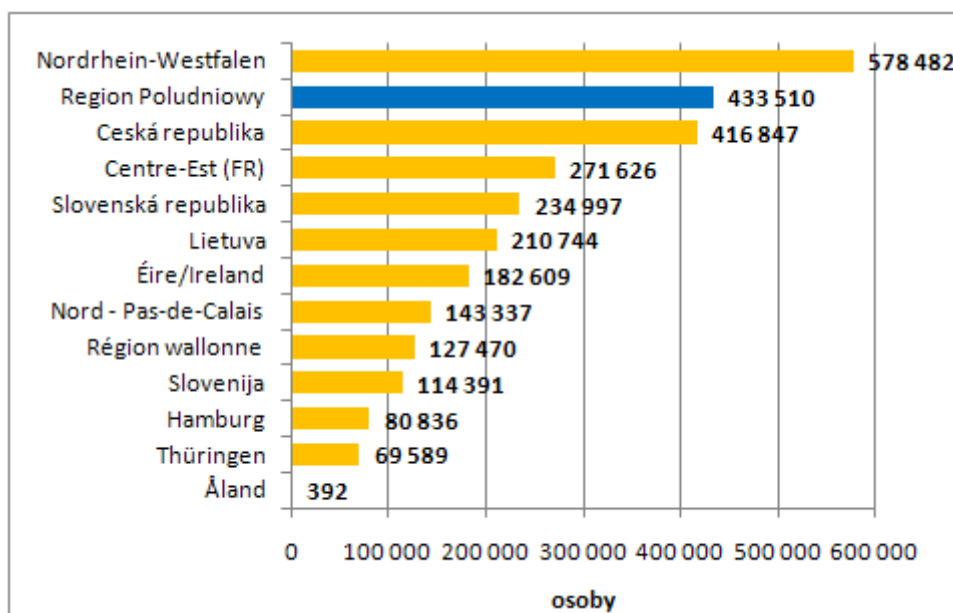
**Grafika 25. Stopa bezrobocia w 2010 roku (ogółem, kobiety i mężczyźni) wśród osób w wieku 15 i więcej lat.**



Źródło: Opracowanie własne na podstawie danych Eurostatu.

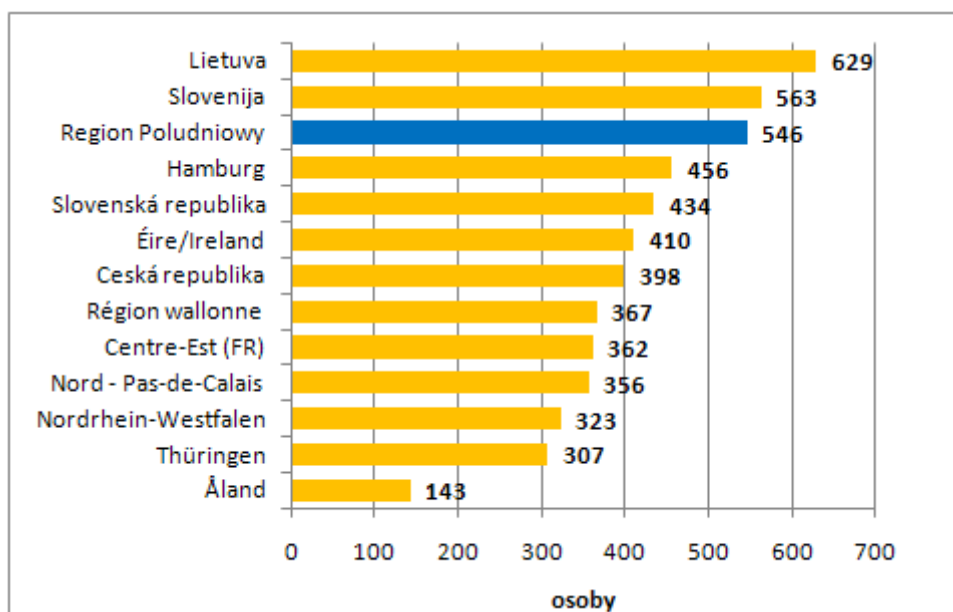


**Grafika 26.    Studenci wg klasyfikacji ISCED (poziom 5 i 6)<sup>3</sup> w 2010 roku.**



*Źródło: Opracowanie własne na podstawie danych Eurostatu.*

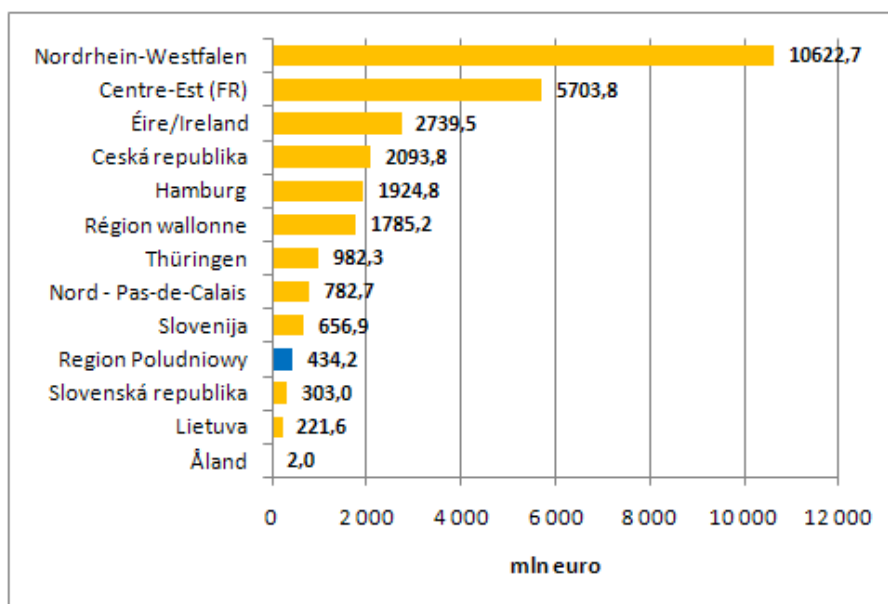
**Grafika 27.    Studenci wg klasyfikacji ISCED (poziom 5 i 6) na 10 tys. ludności w 2010 roku**



*Źródło: Opracowanie własne na podstawie danych Eurostatu.*

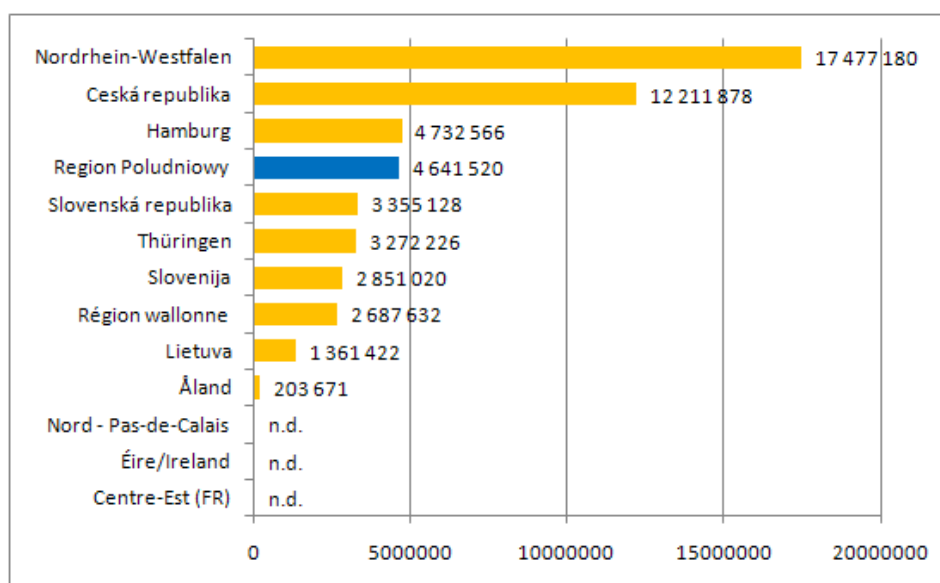
<sup>3</sup> Międzynarodowa Standardowa Klasyfikacja Kształcenia (poziom 5: Wyższe studia zawodowe; Studia magisterskie; Studia uzupełniające magisterskie; Studia podyplomowe; Kolegium Nauczycielskie; Nauczycielskie Kolegium Języków Obcych; poziom 6: Studia doktoranckie)

**Grafika 28. Nakłady wewnętrzne na działalność badawczo rozwojową w 2009 roku (w mln euro).**



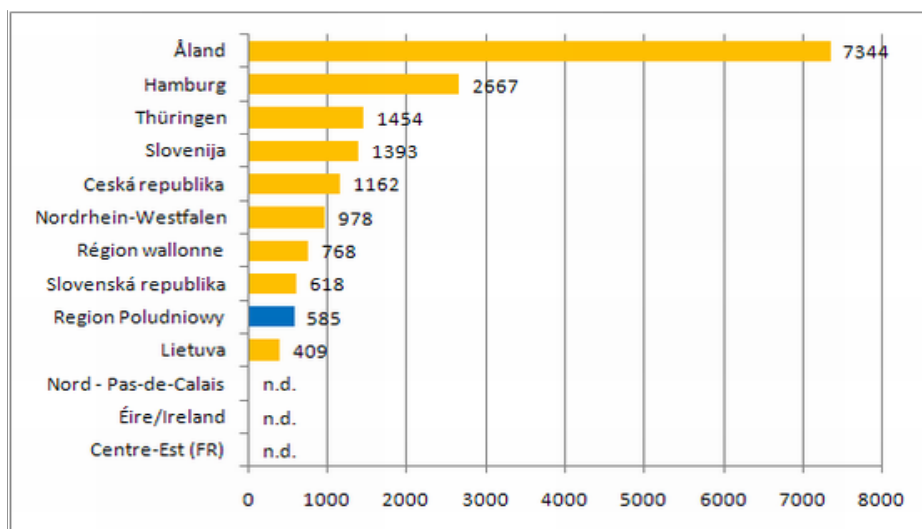
*Źródło: Opracowanie własne na podstawie danych Eurostatu.*

**Grafika 29. Korzystający z noclegów w turystycznych obiektach zbiorowego zakwaterowania w 2010 roku.**



*Źródło: Opracowanie własne na podstawie danych Eurostatu.*

**Grafika 30. Korzystający z noclegów w turystycznych obiektach zbiorowego zakwaterowania w 2010 roku w przeliczeniu na 1000 mieszkańców.**

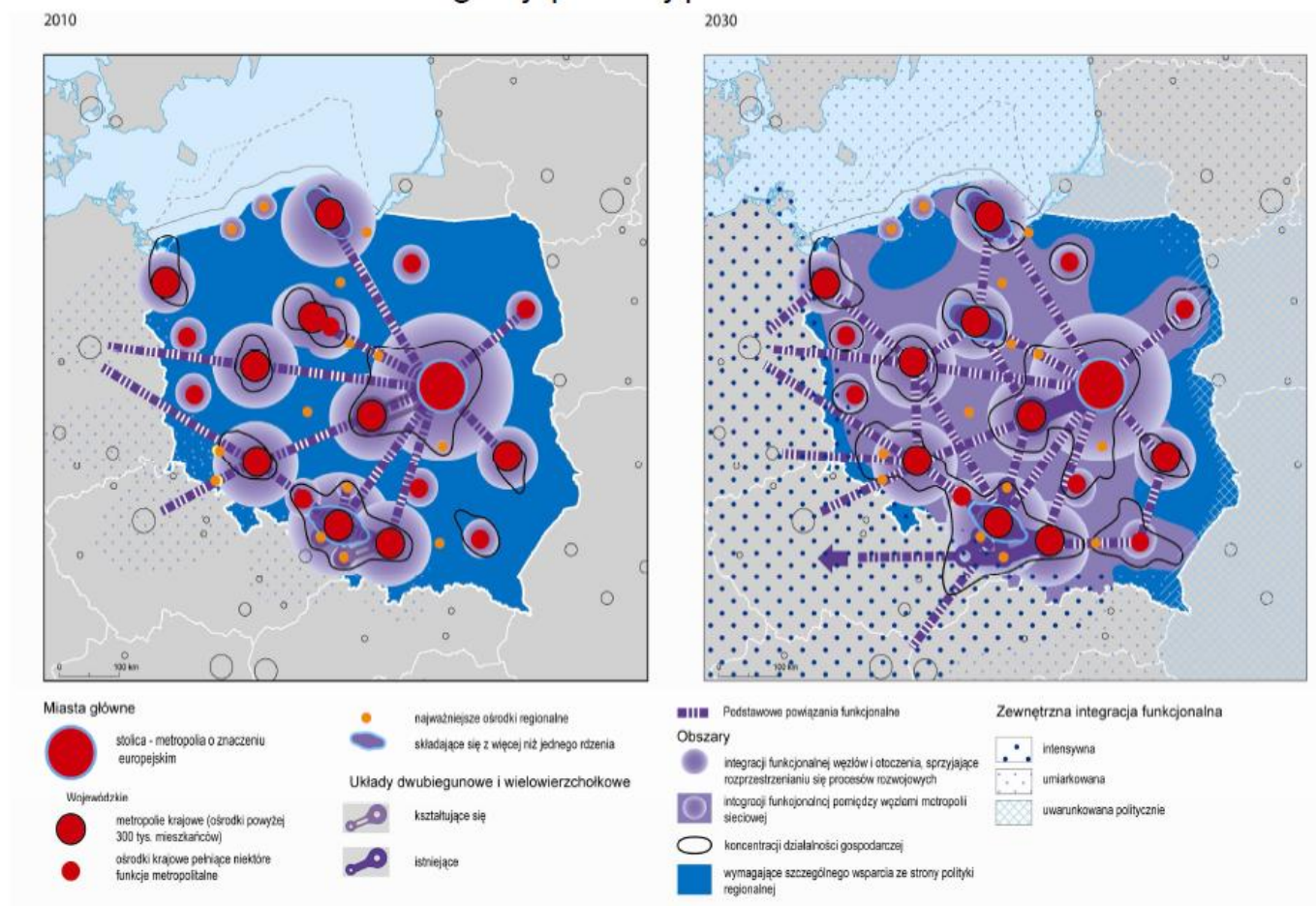


Źródło: Opracowanie własne na podstawie danych Eurostatu.

### Załącznik 3: Region południowy a jego powiązania funkcjonalne i przestrzenne w otoczeniu krajowym i europejskim

Grafika 31. Kierunki integracji polskiej przestrzeni

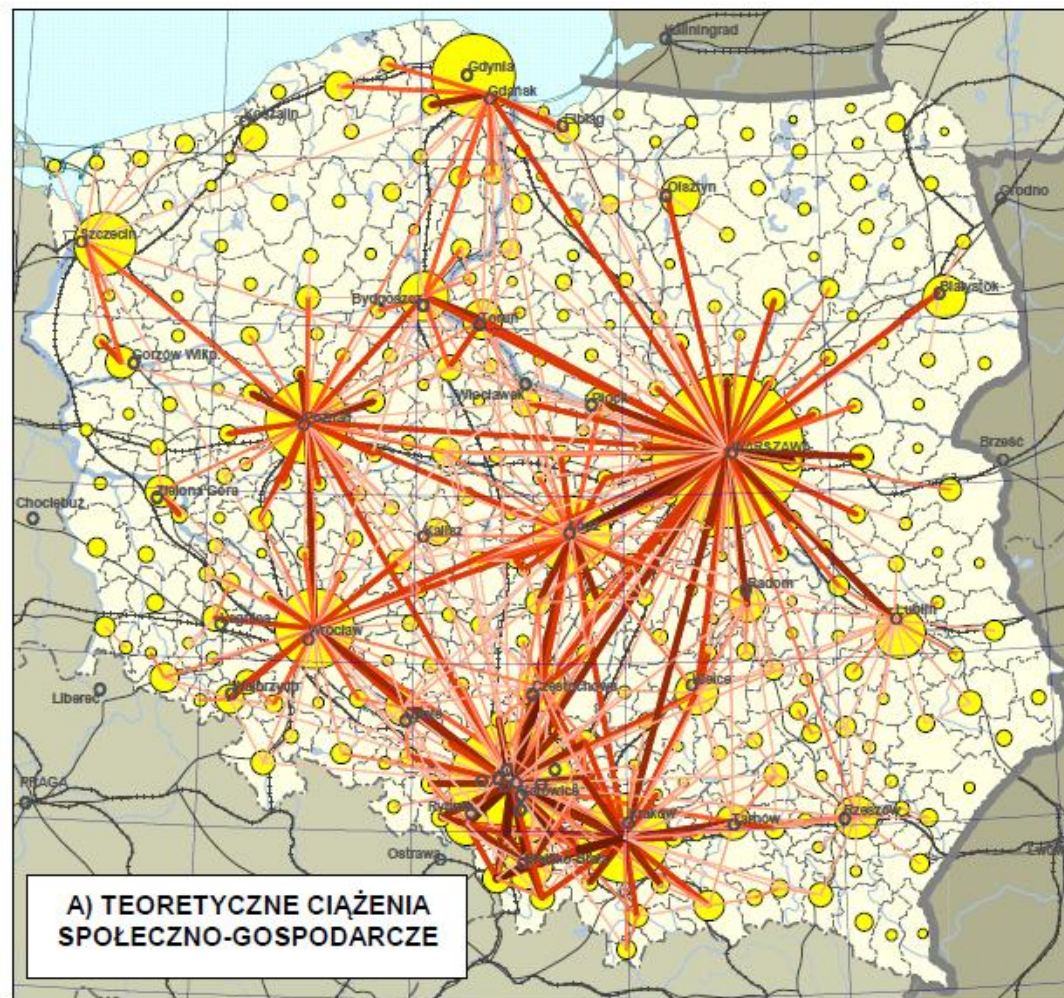
#### Kierunki integracji polskiej przestrzeni 2010 i 2030



Źródło: Projekt koncepcji Przestrzennego Zagospodarowania Kraju 2030, Ministerstwo Rozwoju Regionalnego 2011

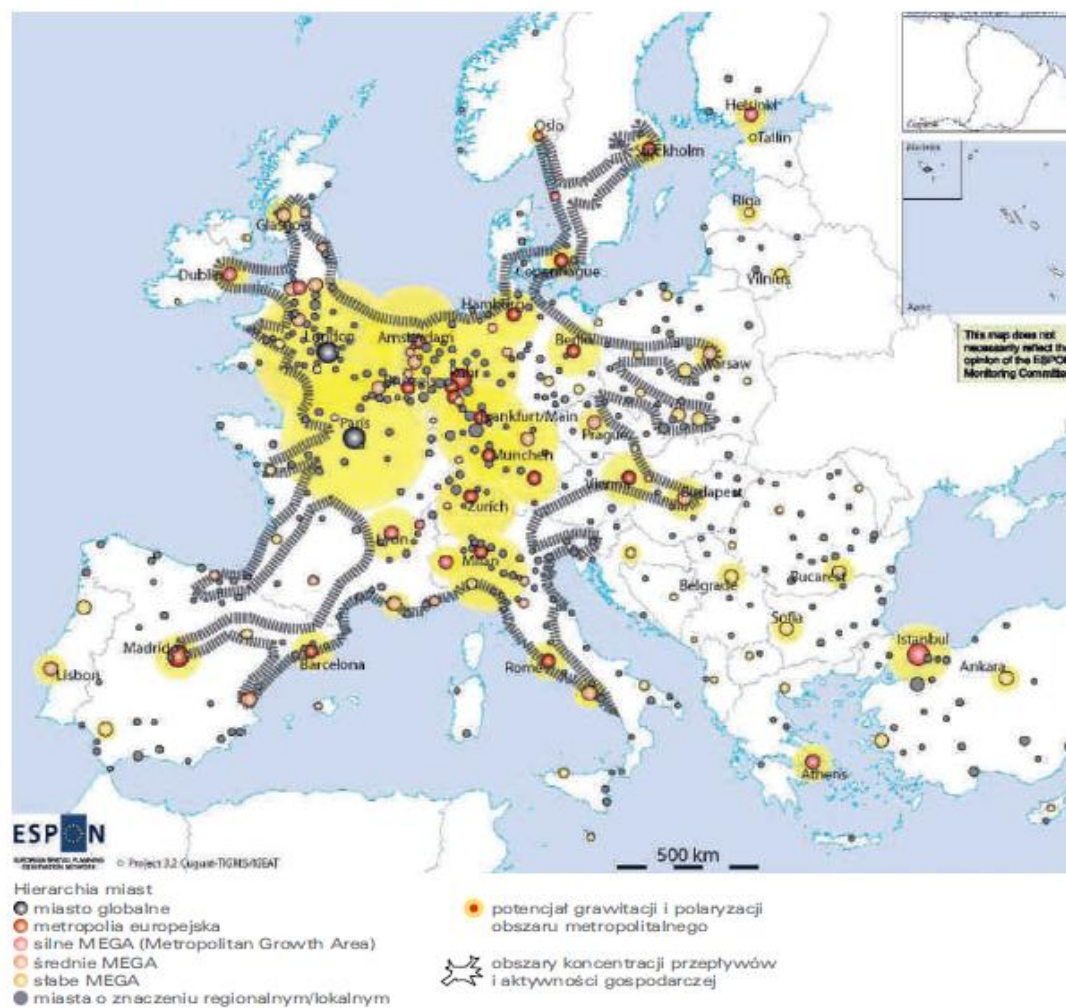


**Grafika 32. Siła i kierunki ciążenia społeczno-gospodarczych w Polsce**



Źródło: Projekt Koncepcji Przestrzennego Zagospodarowania Kraju 2030, Ministerstwo Rozwoju Regionalnego 2011.

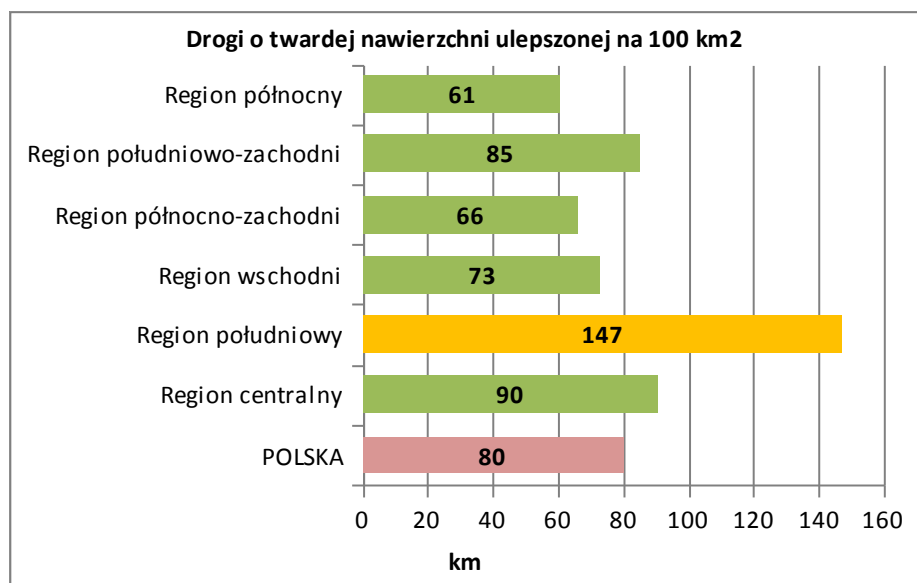
Grafika 33. Struktura przestrzenna i hierarchia miast w Europie w 2030 r. – scenariusz kontynuacji trendu



Źródło: Territorial futures, Spatial scenarios for Europe, ESPON 2007.

Źródło: Baza danych ESPON, 2007

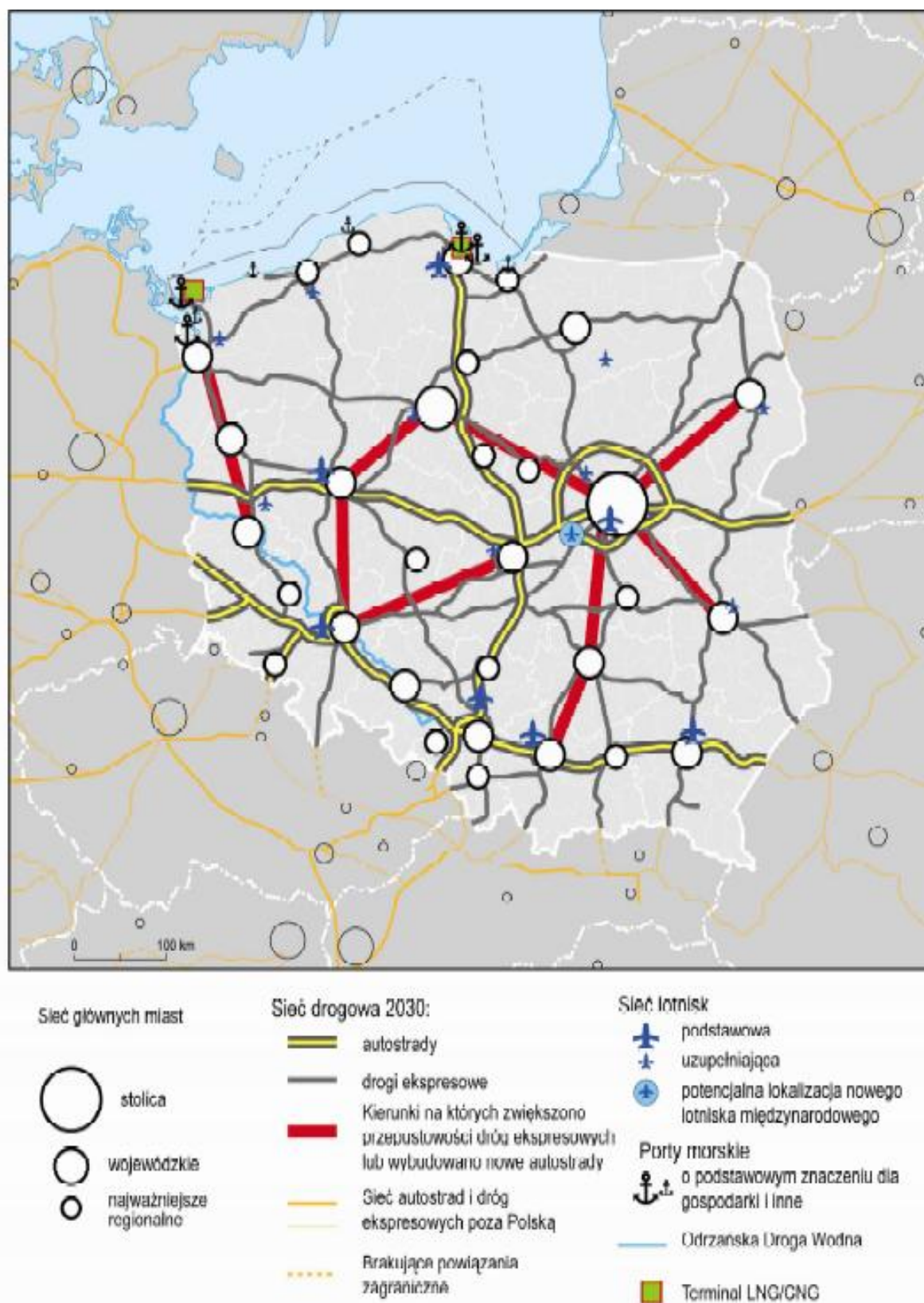
**Grafika 34. Drogi o nawierzchni twardej ulepszonej na 100 km<sup>2</sup>**



Źródło: Opracowanie własne na podstawie danych Banku Danych Lokalnych GUS.



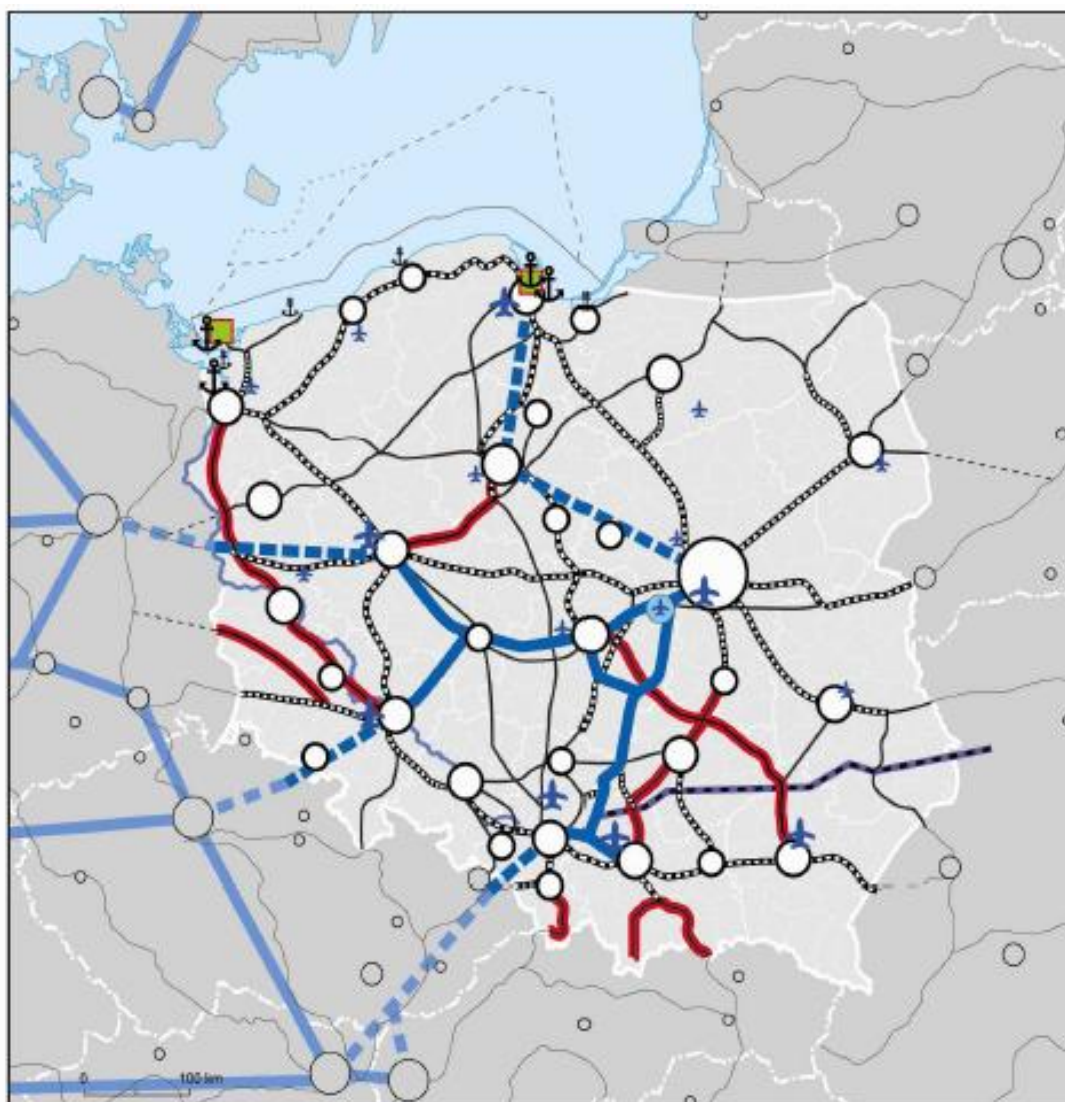
Grafika 35. Podstawowe elementy sieci drogowej 2030, lotniska, porty morskie



Źródło: Projekt Koncepcji Przestrzennego Zagospodarowania Kraju 2030, Ministerstwo Rozwoju Regionalnego 2011



Grafika 36. Podstawowe elementy sieci kolejowej 2030, lotniska, porty morskie



Sieć głównych miast



Sieć kolejowa 2030- linie:



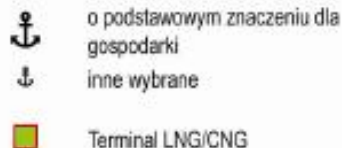
dużych prędkości poza Polską  
dużych prędkości - brakujące połączenia

Sieć lotnisk



Odrzańska Droga Wodna

Porty morskie



Źródło: Projekt Koncepcji Przestrzennego Zagospodarowania Kraju 2030, Ministerstwo Rozwoju Regionalnego 2011

## Załącznik 4 Analiza strategii regionalnych – zakres współpracy

Grafika 37. Współpraca małopolsko-śląska w świetle zapisów Strategii Rozwoju Województwa Małopolskiego na lata 2011-2020

Obszar	Kierunek	Działanie	Treść
3 Infrastruktura dla dostępności komunikacyjnej	3.1 Kraków nowoczesnym węzłem międzynarodowej sieci transportowej		<p><b>Krakowski Obszar Metropolitalny umocnił markę węzła wiedzy i innowacji oraz silnego ośrodka gospodarczego i kulturowego, konkurującego w przestrzeni europejskiej.</b></p> <p>W okresie dziesięciu lat nastąpiło dalsze wzmocnienie pozycji Krakowa w wymiarze regionalnym, krajowym i europejskim. Obszar metropolitalny Krakowa jest ważnym węzłem regionalnym w ramach policentrycznej metropolii sieciowej, stanowiącej rdzeń systemu osadniczego kraju. <u>Postępująca w obrębie metropolii sieciowej integracja doprowadziła do wytworzenia silnych układów makroregionalnych, w tym obszaru wyznaczonego w układzie Kraków – Częstochowa – Konurbacja Górnośląska – Bielsko-Biała – Rybnik. Struktura ta powiązana jest z konurbacją Ostrawy w Czechach, tworząc obszar o istotnym potencjale gospodarczym i ludnościowym.</u></p>
		Strategia postępowania	<p>Rozwój Krakowa, jako węzła międzynarodowej sieci transportowej oznacza w szczególności konieczność zapewnienia bezpośredniego dostępu do kolei dużych prędkości, pozwalających na wydatne skrócenie czasu przejazdu pomiędzy wieloma miastami wojewódzkimi w Polsce, a w przyszłości także skrócenie dystansu wobec miast europejskich.</p> <p>Istotnym elementem sieci połączeń transportowych, usprawniającym komunikację pomiędzy Małopolską i województwem śląskim, powinna stać się Beskidzka Droga Integracyjna.</p>
		3.1.1	<p>Poprawa dostępności kolejowej Krakowa w wymiarze regionalnym, krajowym i międzynarodowym, z uwzględnieniem przebiegu przez Kraków, na linii północ-południe, nowego korytarza kolejowej sieci TEN-T, w tym włączenie do sieci kolei dużych prędkości poprzez przedłużenie lub wyznaczenie nowej linii kolejowej do Krakowa w ramach Centralnej Magistrali Kolejowej (CMK).</p>

		3.1.4	Usprawnienie połączeń komunikacyjnych Krakowskiego Obszaru Metropolitalnego z Konurbacją Górnośląską – przy uwzględnieniu skoordynowanej i partnerskiej współpracy samorządów regionalnych oraz miejskich w obszarze rozwoju zintegrowanego systemu transportowego.
	3.2 Wykreowanie subregionalnych węzłów transportowych	3.2.2	Tworzenie sprawnych połączeń kolejowych i drogowych pomiędzy subregionalnymi węzłami transportowymi oraz <u>zwiększanie ich dostępności zewnętrznej (w tym powiązań z sąsiednimi regionami)</u> i wewnętrznej, w obrębie obszarów ich oddziaływania.
	3.4 Wsparcie instrumentów zarządzania zintegrowanymi systemami transportu	Strategia postępowania	Wobec długofalowych wyzwań komunikacyjnych związanych z rozwojem regionalnym, samorząd województwa prowadzić będzie <u>aktywne rzecznictwo interesów na rzecz zmian w systemie prawnym – w celu zwiększenia wpływu regionów na realizowane inwestycje oraz ich hierarchię. Działania władz regionalnych powinny prowadzić w szczególności do przekształceń systemowych, obejmujących zmiany w sposobie zarządzania drogami, w tym zarządzania głównymi szlakami komunikacyjnymi na poziomie regionu (także, jako zadanie zlecone) oraz zmiany w systemie klasyfikacji dróg.</u>
		3.4.5	Aktywne rzecznictwo interesów na rzecz zmian w systemie prawnym dla zwiększenia wpływu województw na kształtowanie regionalnej polityki transportowej.
4 KOM i inne subregiony	4.1. Rozwój KOM	Strategia postępowania	W perspektywie 2020 roku, dzięki partnerskiemu współdziałaniu samorządów: metropolitalnych i regionalnych, Kraków powinien wzmocnić pozycję stolicy silnego obszaru, który wraz z Konurbacją Górnośląską, współtworzyć będzie europol – konkurencyjny i wyspecjalizowany obszar gospodarczy, włączony w obieg przestrzeni europejskiej i globalnej. Warunkiem skuteczności tych działań będzie zarówno zdolność do zbudowania szerokiego porozumienia na rzecz rozwoju obszaru metropolitalnego, jak i równoważenie tego rozwoju, dzięki partnerskiej współpracy samorządów

			terytorialnych.
		4.1.3	<p>Wykreowanie i rozwój makroregionalnego obszaru współpracy Krakowsko-Górnośląskiej, przy szczególnym uwzględnieniu realizacji działań w następującym zakresie:</p> <ul style="list-style-type: none"> <li>• intensyfikacja współpracy w zakresie przemysłów opartych na wiedzy, w tym rozwój węzła wiedzy i innowacji,</li> <li>• określenie kierunków rozwoju makroregionalnego rynku pracy,</li> <li>• przygotowanie wspólnej oferty inwestycyjnej oraz jej promocja zewnętrzna,</li> <li>• określenie wspólnej oferty usług czasu wolnego, opartej na zróżnicowanych i komplementarnych produktach sektora kultury oraz turystyki: <ul style="list-style-type: none"> <li>– kulturowej,</li> <li>– pielgrzymkowej,</li> <li>– aktywnej, specjalistycznej i rekreacyjnej,</li> <li>– biznesowej.</li> </ul> </li> </ul>
	4.5 Rozwój Małopolski Zachodniej	Strategia postępowania	<p>Strategia postępowania w zakresie wsparcia Małopolski Zachodniej koncentrować będzie się na dalszej poprawie poziomu skomunikowania tej części województwa z Krakowem. Ze względu na stosunkowo silną pozycję gospodarczą, względnie wysoki poziom życia oraz wykształcenia mieszkańców, także w miejscowościach wiejskich – <u>subregion ten stanowić powinien ważną część makroregionalnego obszaru współpracy Krakowsko-Górnośląskiej, jako strefa nakładających się oddziaływań dwóch obszarów metropolitalnych.</u></p>
		4.5.1	<p>Wzmocnienie funkcji Oświęcimia, Chrzanowa i Olkusza jako ponadlokalnych ośrodków usług publicznych, z uwzględnieniem usług wyższego rzędu w obszarze:</p> <ul style="list-style-type: none"> <li>• edukacji, poprzez rozwój ośrodka akademickiego w Oświęcimiu,</li> </ul>

			<ul style="list-style-type: none"> <li>• <u>przy jednoczesnym wzmacnianiu powiązań funkcjonalnych głównych miast Małopolski Zachodniej z Krakowem, a także Katowicami i Bielskiem-Białą,</u></li> <li>• a także zwiększenie dostępności mieszkańców Małopolski Zachodniej do usług w obszarze ochrony zdrowia – poprzez rozwój psychiatrii, geriatry oraz medycyny pracy.</li> </ul>
		4.5.2	<p>Rozwój potencjału gospodarczego Małopolski Zachodniej – przy uwzględnieniu korzyści wynikających z centralnego położenia względem Krakowskiego Obszaru Metropolitalnego i Konurbacji Górnośląskiej, poprzez:</p> <ul style="list-style-type: none"> <li>• tworzenie i rozwój stref aktywności gospodarczej,</li> <li>• rewitalizację obszarów zdegradowanych, w tym terenów przemysłowych,</li> <li>• rozwój oferty przemysłów czasu wolnego opartej na: <ul style="list-style-type: none"> <li>– turystyce kulturowej i pielgrzymkowej, ze szczególnym uwzględnieniem funkcji symbolicznych Miejsca Pamięci i Muzeum Auschwitz-Birkenau oraz inicjatyw pokojowych związanych z wizerunkiem Oświęcimia – Miasta Pokoju, a także z wykorzystaniem potencjału Kalwarii Zebrzydowskiej i Wadowic,</li> <li>– turystyce aktywnej, rekreacyjnej i specjalistycznej, ze szczególnym uwzględnieniem zagospodarowania Zbiornika Świnna Poręba, Pustynii Błędowskiej oraz rozwoju tras rowerowych na potrzeby wspierania działalności w zakresie nowych usług czasu wolnego.</li> </ul> </li> </ul>
6 Bezpieczeństwo ekologiczne, zdrowotne i społeczne	6.1 Poprawa bezpieczeństwa ekologicznego oraz wykorzystanie ekologii dla	6.1.5	<p>Przeciwdziałanie występowaniu i minimalizowanie skutków negatywnych zjawisk atmosferycznych, geodynamicznych i awarii przemysłowych, w tym:</p> <p>(...)</p> <ul style="list-style-type: none"> <li>• <u>współdziałanie z administracją rządową i sąsiednimi samorządami w celu</u></li> </ul>

	<i>rozwaju Małopolski</i>		<u>realizacji kompleksowego systemu ochrony przed powodzią w dorzeczu Górnej Wisły,</u>  (...)
<i>7 Zarządzanie rozwojem województwa</i>	<i>7.3 Rozwój współpracy terytorialnej</i>	<i>Strategia postępowania</i>	Efektywna współpraca regionalna wymaga ściślejszej kooperacji z regionami sąsiednimi, zwłaszcza z Województwem Śląskim. Naturalna konkurencja województw nie powinna w przyszłości ograniczać współdziałania na rzecz przedsięwzięć o znaczeniu ponadregionalnym. Inspiracją w tym zakresie będą również dobre praktyki współpracy międzynarodowej w ramach europejskiej współpracy terytorialnej, którą nadal należy rozwijać.
		<i>7.3. 2</i>	Rozwój współpracy regionalnej w wymiarze krajowym, w szczególności z regionami sąsiedzkimi w tym: <ul style="list-style-type: none"> <li>• współpraca z Województwem Śląskim w ramach realizacji strategii dla rozwoju w obszarze województw małopolskiego i śląskiego.</li> </ul>

**Grafika 38. Wykaz zadań strategicznych ze Strategii Rozwoju Województwa Małopolskiego na lata 2011-2020 do realizacji w perspektywie 2020**

- (N)** Realizacja połączeń drogowych o znaczeniu strategicznym dla poprawy dostępności w skali ponadregionalnej i regionalnej:
- droga ekspresowa S7 (granica województwa – Kraków)
  - droga ekspresowa S1 (Mysłowice – Bielsko-Biała, wariant przebiegu przez powiat oświęcimski wraz z obwodnicą Oświęcimia)
  - Beskidzka Droga Integracyjna (Głogoczów – Bielsko-Biała)
  - połączenie dwupasmowe Kraków – Olkusz
  - budowa drogi Bukowno – węzeł Baliński na drodze A4
  - włączenie autostrady A4 do systemu transportowego województwa poprzez budowę i rozbudowę węzłów autostradowych (w tym węzły Rudno, Byczyna) wraz z niezbędnymi połączeniami z drogami krajowymi i wojewódzkimi

**Grafika 39.** Współpraca małopolsko-śląska w świetle zapisów Strategii Rozwoju Województwa Śląskiego „Śląskie 2020”

Priorytet	Cel strategiczny	Kierunek działania	Treść
<p><i>Wizja województwa śląskiego w roku 2020</i></p>			<p><b>Województwo śląskie będzie regionem zapewniającym dostęp do usług publicznych o wysokim standardzie, o nowoczesnej i zaawansowanej technologicznie gospodarce oraz istotnym partnerem w procesie rozwoju Europy.</b></p> <p>Osiągnięcie tak nakreślonej wizji rozwoju poprzez wykorzystanie i wzmocnienie posiadanych pozytywnych wartości, usuwanie barier rozwojowych oraz kreowanie nowych wartości oznacza, iż województwo śląskie będzie regionem:</p> <p>(...)</p> <p>- otwartym na współpracę zarówno w skali krajowej, jak i międzynarodowej, w tym w ramach euroregionów;</p>
<p><i>C: Województwo śląskie znaczącym partnerem kreacji kultury, nauki i przestrzeni europejskiej</i></p>			<p><b>W obrębie priorytetu C: Województwo śląskie znaczącym partnerem kreacji kultury, nauki i przestrzeni europejskiej, wyzwaniami strategicznymi województwa śląskiego są:</b></p> <p>(...)</p>

<i>C: Województwo śląskie znaczącym partnerem kreacji kultury, nauki i przestrzeni europejskiej</i>			<p><i>w dziedzinie wsparcia Partnerstwo regionalne i międzynarodowe</i></p> <p>wspieranie instytucji i form współpracy sieciowej miast, w tym miast Górnośląskiego Związku Metropolitalnego, z Krakowem, Wrocławiem i Ostrawą oraz Opolem, Łodzią i Kielcami, jak również rozwój współpracy z partnerami europejskimi oraz kreowanie pozytywnego wizerunku województwa zarówno w kraju, jak i za granicą;</p>
			<p>Współpraca międzynarodowa, międzyregionalna oraz wewnętrzna województwa powinna obejmować w szczególności realizację porozumień na poziomie regionalnym, udział w pracach organizacji międzynarodowych, uczestnictwo w projektach oraz współpracę, w tym z instytucjami unijnymi.</p>
	<i>C.2: Wysoka pozycja regionu w procesie kreowania rozwoju Europy</i>	<i>C.2.1: Rozwój współpracy międzyregionalnej, transnarodowej i transgranicznej</i>	<p>Do osiągnięcia wysokiej pozycji regionu w Polsce i Unii Europejskiej konieczna będzie współpraca międzyregionalna. Powinna być ona ukierunkowana w szczególności na rozwój infrastruktury technicznej, energetycznej oraz działań służących poprawie jakości środowiska naturalnego i realizację projektów i przedsięwzięć międzyregionalnych.</p> <p>(...)</p> <p>Do głównych typów działań w zakresie tego kierunku zaliczyć należy m.in.:</p>



			<ul style="list-style-type: none"> <li>- <u>wsparcie inicjatyw współpracy i projektów, w tym międzyregionalnych i międzynarodowych i ich promocję przez władze województwa;</u></li> <li>- wsparcie działalności w ramach euroregionów i ich promocję;</li> <li>- organizację wspólnych przedsięwzięć kulturalno-artystycznych, gospodarczych, naukowych z partnerami z zagranicy;</li> <li>- <u>kreowanie wspólnych projektów w zakresie rozwoju społeczno-gospodarczego;</u></li> <li>- rozwijanie współpracy zagranicznej w ramach zawartych porozumień z regionami partnerskimi;</li> <li>- współpracę z instytucjami i organizacjami UE oraz innymi partnerami m.in. w zakresie - organizacji posiedzeń komisji, konferencji, seminariów, tworzenia przedstawicielstw i biur organów UE;</li> <li>- rozwój i wzmocnienie współpracy wielostronnej, w tym transgranicznej, w zakresie ochrony środowiska i krajobrazu oraz ograniczania ryzyka środowiskowego;</li> <li>- tworzenie spójnej sieci korytarzy ekologicznych i obszarów chronionych;</li> <li>- wzmacnianie promocyjnej roli Biura Regionalnego Województwa Śląskiego w Brukseli.</li> </ul>
		<p><i>C.3.1: Tworzenie warunków rozwoju nauki i wzmocnienie potencjału uczelni wyższych oraz ośrodków badawczych</i></p>	<p>Tworzenie nowych i rozbudowa istniejących ośrodków akademickich, w szczególności ośrodków regionalnych, oraz wspieranie współpracy środowiska akademickiego z uczelniami i ośrodkami naukowo-badawczymi w kraju i za granicą pozwoli na zwiększenie i wzmocnienie potencjału innowacyjnego regionu.</p>

			<p>Do głównych typów działań w zakresie tego kierunku zaliczyć należy m.in.:</p> <ul style="list-style-type: none"> <li>- podnoszenie kwalifikacji kadr naukowych oraz rozwój kontaktów międzynarodowych;</li> <li>- wzmocnienie współpracy międzynarodowej i międzyregionalnej w zakresie badań naukowych;</li> <li>- transfer wiedzy i rozwiązań pomiędzy ośrodkami badawczymi i naukowymi;</li> <li>(...)</li> <li>- włączenie się w akademickie sieci współpracy międzyregionalnej i międzynarodowej;</li> <li>(...)</li> <li>- wspieranie współpracy środowiska akademickiego z uczelniami i ośrodkami naukowo-badawczymi w kraju i za granicą;</li> </ul>
--	--	--	---

**Grafika 40. Wykaz zadań strategicznych ze Strategii Rozwoju Województwa Śląskiego „Śląskie 2020”**

**P.C.2. Sieć drogowa województwa śląskiego** - w ramach przedsięwzięcia planuje się rozbudowę i wyznaczenie nowych szlaków komunikacyjnych, drogowych na podstawie systemu autostrad, dróg ekspresowych, krajowych, wojewódzkich z uzupełnieniem o system dróg lokalnych, zapewniający optymalną dostępność transportową oraz spójność terytorialną całego obszaru województwa.

