

KRZYSZTOF GASIDŁO
Politechnika Śląska

**REGIONALNE PRZESTRZENIE PUBLICZNE
I MIESZKALNICTWO**

*Regionalne Forum Rozwoju Województwa Śląskiego
Katowice 2008*

Cele województwa w kształtowaniu przestrzeni publicznych:

- wzmocnianie poczucia wspólnoty regionalnej,
- ułatwianie komunikacji i wymiany pomiędzy mieszkańcami różnych gmin i powiatów,
- tworzenie przestrzeni dla kultury, edukacji, rozrywki i rekreacji na poziomie ponadlokalnym,
- kształtowanie wizerunku regionu,
- rozwijanie funkcji metropolitalnych (ponadregionalnych)

Cele województwa w kształtowaniu przestrzeni mieszkalnictwa:

- kształtowanie zdrowego, wygodnego środowiska mieszkaniowego (mieszkanie i jego otoczenie),
- zrównoważony rozwój terenów osadniczych, sprawiedliwość przestrzenna,
- zachowanie zasobów środowiska naturalnego, oraz terenów otwartych (realizacja idei miasta zwartej)

REGIONALNE PRZESTRZENIE PUBLICZNE

OBSZARY METROPOLITANNE:

INSTYTUCJE O ZNACZENIU OGÓLNOKRAJOWYM I MIĘDZYNARODOWYM



INSTYTUCJE O ZNACZENIU REGIONALNYM



CITY CENTER

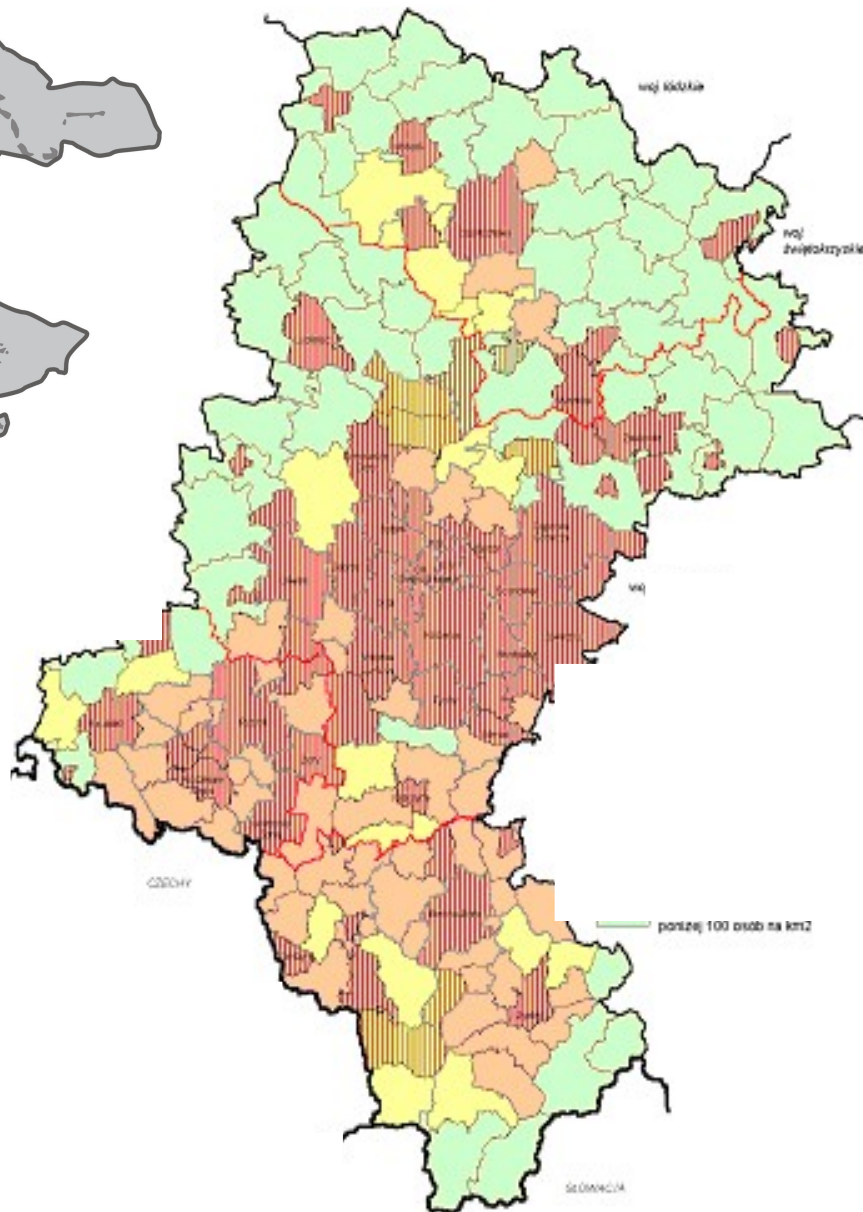


- INSTYTUCJE ADMINISTRACJI: ●
- INSTYTUCJE POZARZĄDOWE: ●
- PLACÓWKI DYPLOMATYCZNE: ●
- INSTYTUCJE KOŚCIELNE: ●
- INSTYTUCJE FINANSOWE: ●
- INSTYTUCJE NAUKOWE: ●
- SZKOŁY MIĘDZYNARODOWE: ●
- WYDAWNICTWA I MEDIA KOMUNIKACJI SPOŁECZNEJ: ●
- INSTYTUCJE BADAWCZE: ●
- INSTYTUCJE INNOWACYJNOŚCI: ●
- SPECJALISTYCZNE OŚRODKI MEDYCZNE: ●
- INSTYTUCJE KULTURALNE: ●
- INNE KORPORACJE MIĘDZYNARODOWE: ●
- OBIEKTY I KLUBY SPORTOWE: ●
- CENTRA KONGRESOWE I WYSTAWIENNICZE: ●
- HOTELE: ●
- WYSOKIEJ JAKOŚCI POMIESZCZENIA BIUROWE: ●

Rozmieszczenie przestrzeni publicznych o znaczeniu metropolitalnym w aglomeracji górnośląskiej

Przestrzeń Publiczna Województwa Śląskiego

Rozmieszczenie przestrzeni publicznych o znaczeniu regionalnym w województwie Śląskim





„Obszar przestrzeni publicznej” - należy przez to rozumieć obszar o szczególnym znaczeniu dla zaspokojenia potrzeb mieszkańców, poprawy jakości ich życia i sprzyjający nawiązywaniu kontaktów społecznych ze względu na jego położenie oraz cechy funkcjonalno-przestrzenne, określony w studium uwarunkowań i kierunków zagospodarowania przestrzennego gminy”

USTAWA z dnia 27 marca 2003 r. o planowaniu i zagospodarowaniu przestrzennym



Funkcja komunikacyjno-społeczna

(przestrzeń spotkań, ekspresji (np. woli politycznej), religii, reklamy itd., symbole wspólnoty)

- Plac Sejmu Śląskiego – Katowice,
- Aleje Najświętszej Marii Panny i Błonia Jasnogórskie – Częstochowa,
- Rynek i stare miasto w Bytomiu, Rybniku, Raciborzu, Gliwicach, Bielsku-Białej...



Fot. Tomasz Bradecki



<http://pyrzowice.pl/plany/08.jpg>

Funkcja transportowo-komunikacyjna (dworce, centra przesiadkowe)

- dworzec PKP – Katowice, Częstochowa, Bielsko-Biała, Gliwice, Sosnowiec,
- dworzec lotniczy w Pyrzowicach,
- autobusowe dworce komunikacji międzymiastowej i międzynarodowej



<http://www.techmont.katowice.pl/scc.jpg>



http://www.fpgs.pl/img_news/zdj-90-0.jpg

Funkcja wymiany (centra handlowe, targi, giełdy, centra biznesu)

- Targi Katowickie, Targi staroci w Bytomiu, Giełda Kwiatów w Tychach, wielkie centra handlowe



<http://slask.blox.pl/resource/park.jpg>



<http://www.wspinanie.pl/serwis/200803/27mirow.jpg>

Funkcja rekreacji masowej (parki, centra turystyczne, szczególne miejsca krajobrazowe)

- Wojewódzki Park Kultury i Wypoczynku...
- tereny górskie: centrum Wisły, Ustronia...



Funkcja sportu, rozrywki i kultury (stadiony, hale widowiskowe, teatry, miejsca festiwali)

- Stadion Śląski,
- Hala Widowiskowo-Sportowa „Spodek”



Funkcja edukacji, nauki (muzea, centra kongresowe, dzielnice akademickie)

- Muzeum Śląskie
- dzielnice akademickie; Gliwice, Katowice

Zmiany i przekształcenia w przestrzeniach publicznych

- zmiana roli np.: z funkcji handlowych na rekreacyjne, kulturowe lub symboliczne: np.. rynki staromiejskie,
- zmiana skali oddziaływania (np.. z lokalnego na regionalny)
- degradacja,
- komercjalizacja,
- prywatyzacja.

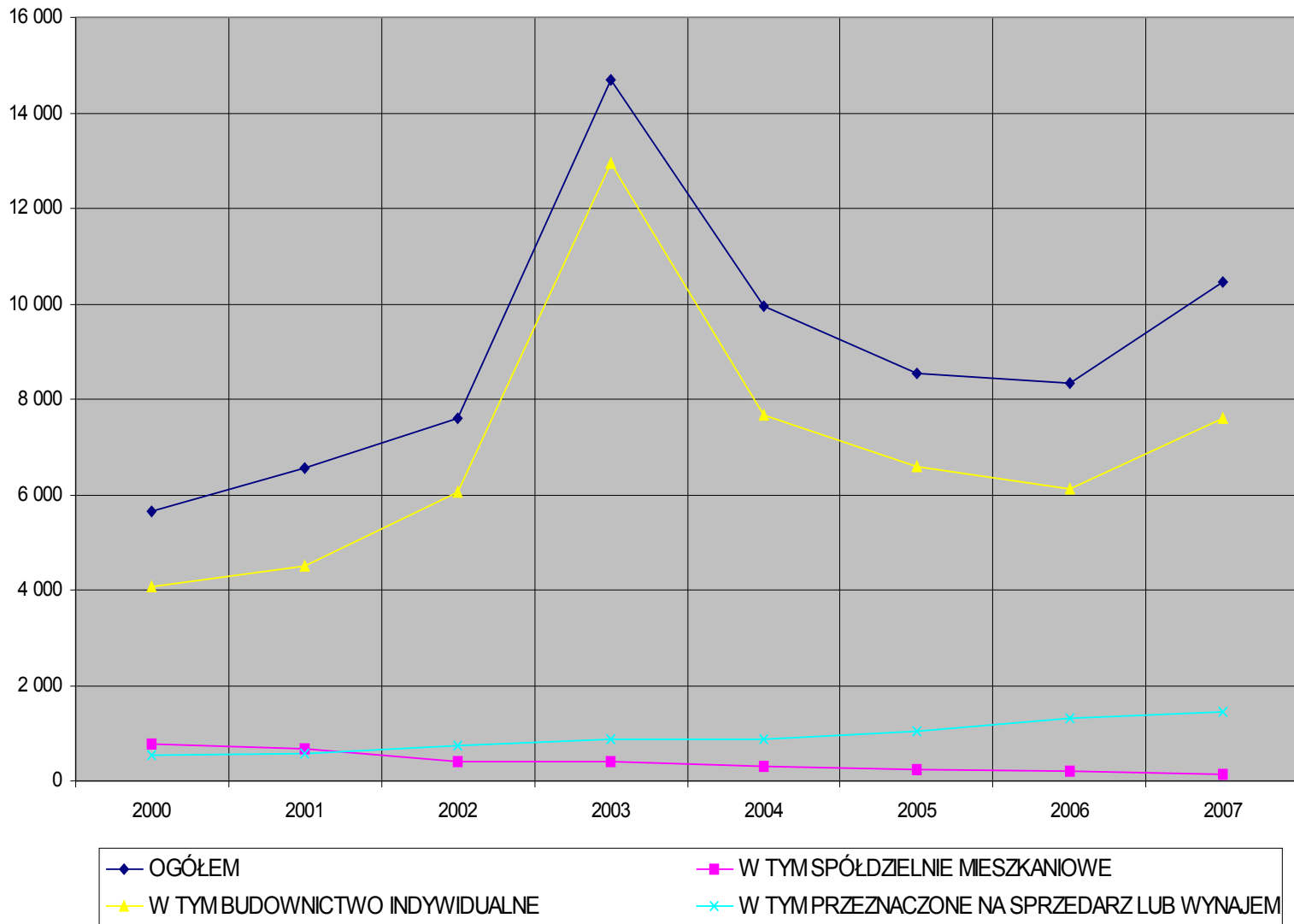
Działania samorządu wojewódzkiego w przestrzeni publicznej :

- Identyfikacja i waloryzacja przestrzeni publicznych o znaczeniu regionalnym,
- kształtowanie sieci przestrzeni publicznej o znaczeniu regionalnym
- wzmocnianie podmiotowości województwa w zarządzaniu przestrzenią publiczną o znaczeniu regionalnym (np. przejmowanie przestrzeni na własność przez samorządy wojewódzkie i lokalne (Stadion Śląski, WPKiW)
- wspieranie finansowe działań modernizacyjnych i rewitalizacyjnych przestrzeni publicznych o znaczeniu ponadlokalnym,
- inicjowanie różnych form aktywności w obrębie przestrzeni publicznych o znaczeniu regionalnym przy wykorzystaniu partnerstwa prywatno-publicznego,
- promocja przestrzeni publicznych wysokiej jakości (np.: Konkurs na Najlepszą Przestrzeń Publiczną Województwa Śląskiego),

MIESZKALNICTWO

Mieszkanie jest podstawową potrzebą każdego człowieka. Niezaspokojone potrzeby mieszkaniowe niosą za sobą wiele negatywnych skutków nie tylko społecznych (m.in. wzrost braku poczucia bezpieczeństwa w całym społeczeństwie, migracje, niski przyrost naturalny), ale także ekonomicznych i przestrzennych.

W związku z tym, we wszystkich krajach rozwiniętych, mieszkalnictwo jest jednym z ważniejszych obszarów interwencjonizmu publicznego.



**Ilość mieszkań oddanych do użytku w latach 2000 – 2007
w województwie śląskim**

Obowiązek pomocy przy zaspakajaniu potrzeb mieszkaniowych, w polskim modelu ustrojowym, rozdzielony jest pomiędzy:

- poziom krajowy (przede wszystkim za pomocą różnego rodzaju ułatwień kredytowych, ulg podatkowych, dotacji, pomocy w przypadku klęsk żywiołowych),
- poziom gminny (poprzez zapewnianie mieszkań socjalnych, zamiennych i komunalnych, gospodarowanie zasobem mieszkaniowym gminy, wypłatę dodatków mieszkaniowych).

Wspieranie sektora mieszkaniowego leży również w interesie samorządowego województwa

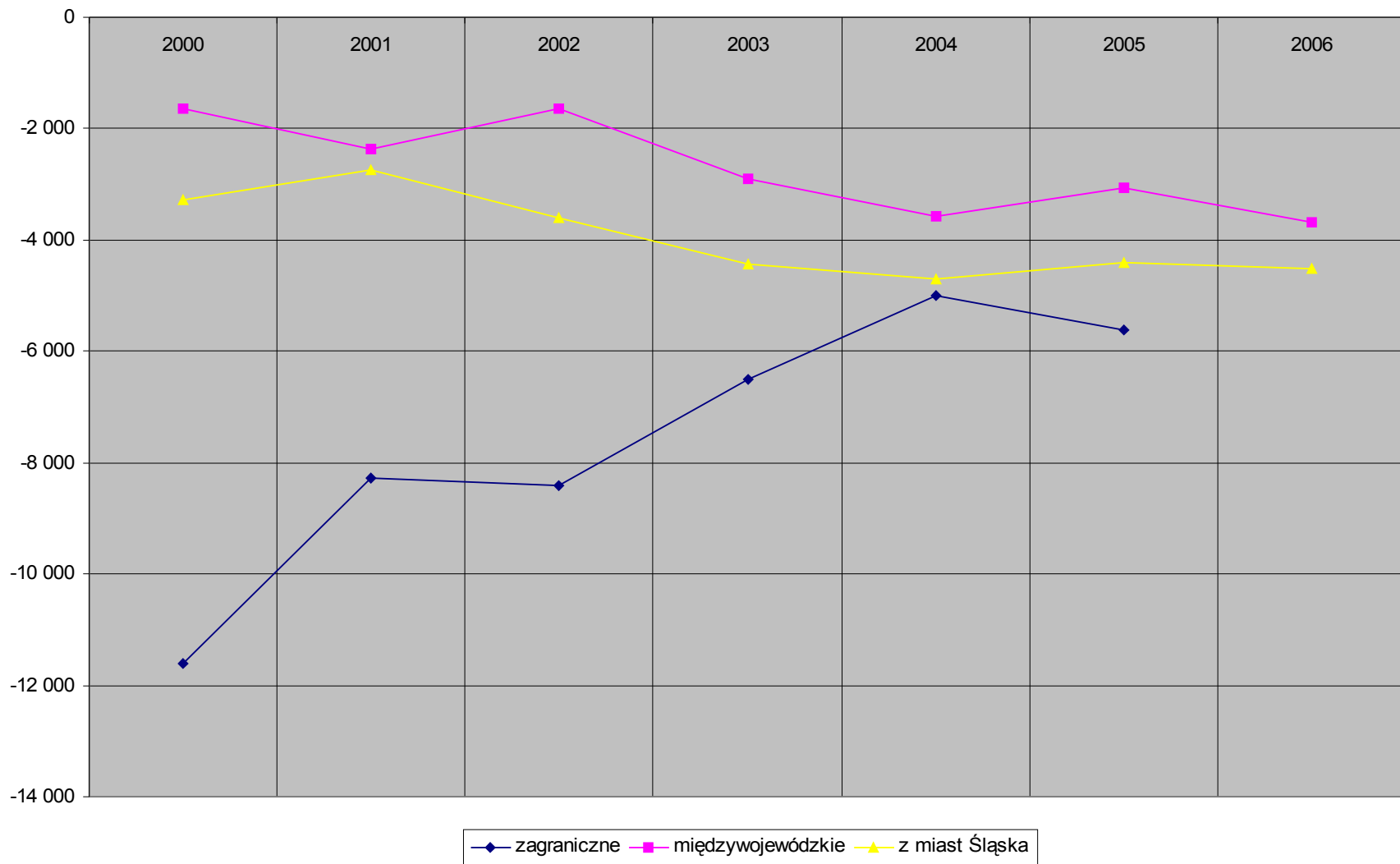
ze względu na zmiany i przekształcenia w przestrzeniach mieszkaniowych, które mają charakter ponadlokalny lub powszechny:

- zwiększenie wymagań mieszkaniowych w zakresie samego mieszkania jak i jego bezpośredniego otoczenia oraz środowiska (powietrze, woda),
- degradacja przestrzenna i społeczna oraz wyludnianie terenów mieszkaniowych o niskiej jakości (w tym terenów wiejskich),
- segregacja przestrzenno-społeczna (tzw. gettoizacja -osiedla zamknięte),
- suburbanizacja i niekontrolowane zajmowanie terenów otwartych (cennych rolniczo lub przyrodniczo) na cele mieszkaniowe



Procesy degradacji terenów mieszaniowych, gettoizacji i suburbanizacji





Saldo migracji zagranicznych międzywojewódzkich oraz wewnętrznych z miast do wsi w Województwie Śląskim w latach 2000 – 2006.

Działania samorządu wojewódzkiego w przestrzeni mieszkaniowej:

- poprawa warunków mieszkalnych (zwiększeniu liczby mieszkań, poprawa ich wyposażenie technicznego, wspieranie rozwoju infrastruktury komunalnej na terenach wiejskich),
- działania na rzecz zapewnienia zdrowego środowiska zamieszkania (jakość powietrza, wody),
- zagospodarowanie centrów miast oraz rewitalizacja dzielnic śródmiejskich jako działanie konieczne do przeciwdziałania negatywnym skutkom suburbanizacji,
- działania na rzecz kształtowania miasta zwarteo poprzez wspieranie intensywnego wykorzystania przestrzeni oraz tworzenia wygodnego środowiska mieszkaniowego (dostęp do usług, wyposażenie w tereny rekreacyjne – parki miejskie, poprawa bezpieczeństwa, wygodne korzystanie z własnego samochodu oraz sprawna komunikacja publiczna)